



**BẢN TIN THÔNG BÁO**  
**TÀI NGUYÊN NƯỚC DƯỚI ĐẤT TỈNH BẾN TRE**  
**TUẦN 4 THÁNG 4 NĂM 2020**

**HÀ NỘI, THÁNG 4/2020**

---

Chịu trách nhiệm nội dung: Trung tâm Cảnh báo và Dự báo tài nguyên nước  
Địa chỉ: Tầng 8 tòa nhà NAWAPI - Số 93/95 Vũ Xuân Thiều, Sài Đồng, Long Biên, Hà Nội;  
ĐT: 024 32665006; Fax: 024 37560034; Website: [cewafo.gov.vn](http://cewafo.gov.vn); Email: [vtttcddbttnn@monre.gov.vn](mailto:vtttcddbttnn@monre.gov.vn)

## I. Giới thiệu chung

Tình trạng hạn hán, thiếu nước, xâm nhập mặn trong năm nay xảy ra trên diện rộng, trải dài từ Bắc Bộ, miền Trung, Tây Nguyên đến Đồng bằng sông Cửu Long, đặc biệt là khu vực Đồng bằng sông Cửu Long. Lượng mưa và dòng chảy ở thượng nguồn suy giảm, xâm nhập mặn đã xuất hiện từ tháng 12 năm 2019, sớm và sâu hơn so với trung bình nhiều năm, một số nơi tương đương hoặc sâu hơn cùng kỳ năm 2016 (năm xảy ra xâm nhập mặn lịch sử).

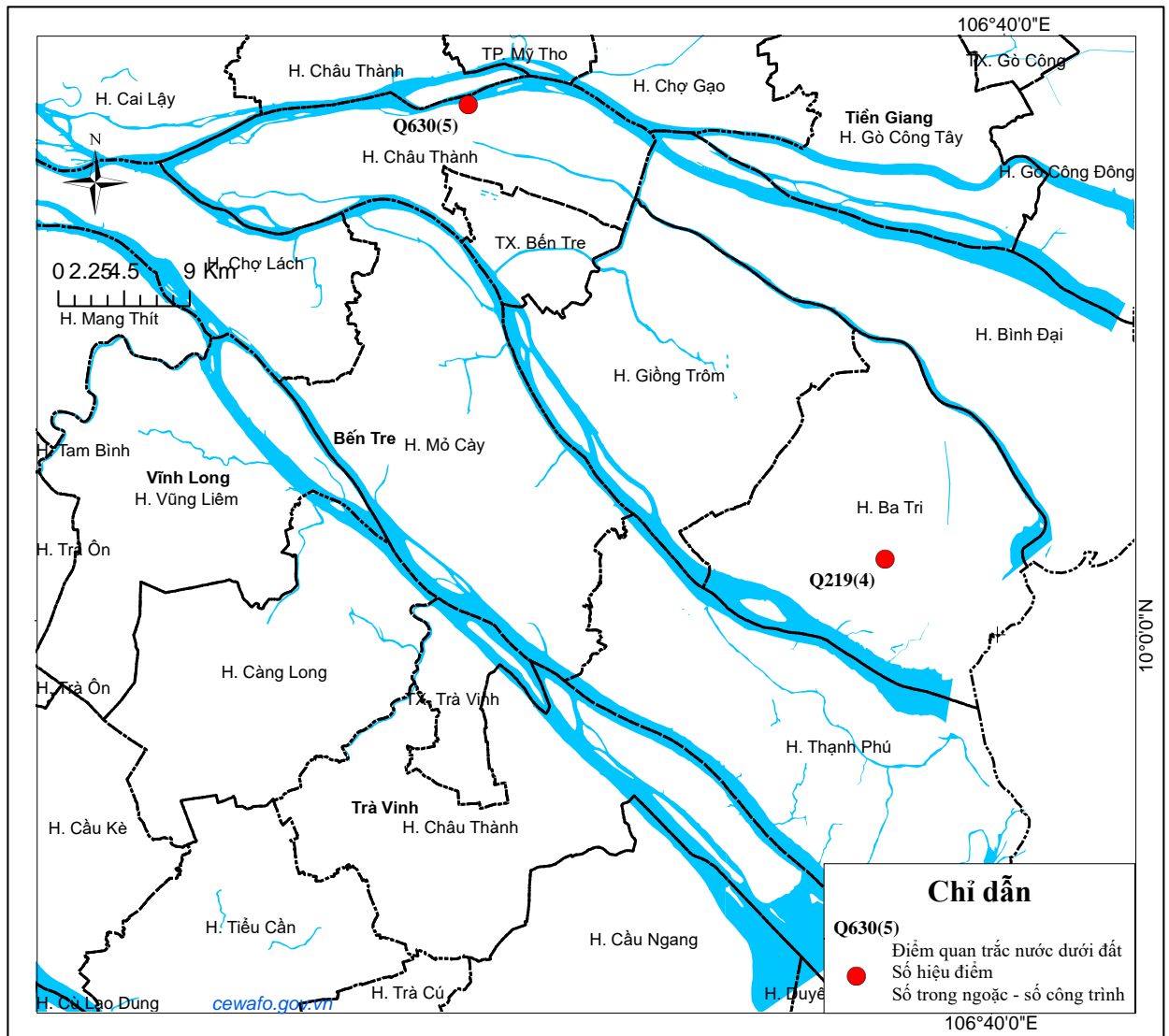
Theo dự báo, trong thời gian tới hạn hán, thiếu nước, xâm nhập mặn ở Đồng bằng sông Cửu Long còn kéo dài và diễn biến phức tạp, khó lường. Về lâu dài, do tác động của biến đổi khí hậu, nước biển dâng và nhu cầu sử dụng nước ngày càng tăng, nhất là sự gia tăng khai thác, sử dụng nước ở thượng nguồn, nguy cơ hạn hán, thiếu nước, xâm nhập mặn có thể xảy ra thường xuyên và khốc liệt hơn.

Trong trường hợp cực đoan, thời gian thiếu mưa kéo dài và việc tăng sử dụng nước trên các dòng nhánh và trữ nước tại các đập sẽ làm cho tình trạng hạn hán, thiếu nước, xâm nhập mặn kéo dài hơn và trầm trọng hơn. Các tỉnh ở Đồng bằng Nam Bộ tiếp tục chủ động ứng phó với tình hình hạn hán và xâm nhập mặn diễn ra trong thời gian tới. Đặc biệt là các tỉnh Long An, Vĩnh Long, Tiền Giang, Bến Tre, Trà Vinh, Sóc Trăng, Bạc Liêu, Hậu Giang, Kiên Giang, Cà Mau (<http://nchmf.gov.vn/Kttvsite/vi-VN/1/ban-tin-cap-nhat-ve-hien-tuong-enso-va-nhan-dinh-xu-the-khi-tuong-thuy-van-tu-thang-4-den-thang-9-nam-2020-post3466.html>)

Để đảm bảo cho công tác ứng phó với tình hình hạn hán, Trung tâm Quy hoạch và Điều tra tài nguyên nước quốc gia biên soạn bản tin thông báo tài nguyên nước dưới đất hàng tuần tại các khu vực đang xảy ra hạn hán nhằm cung cấp thông tin kịp thời cho các điều tra, cấp nước chống hạn đối với các tỉnh, địa phương đang bị hạn hán thiếu nước. Bản tin thông báo tuần được biên tập trên cơ sở các công trình tự động truyền số liệu trong hệ thống mạng lưới quan trắc quốc gia tài nguyên nước dưới đất, số liệu truyền hàng ngày. Các công trình này được bố trí trong các tầng chứa nước chính theo thứ tự từ trẻ đến già gồm: tầng chứa nước Pleistocene thượng ( $qp_3$ ), tầng chứa nước Pleistocene trung-thượng ( $qp_{2-3}$ ), tầng chứa nước Pleistocene hạ ( $qp_1$ ), tầng chứa nước Pliocene trung ( $n_2^2$ ), tầng chứa nước Pliocene hạ ( $n_2^1$ ). Chi tiết diễn biến mực nước tuần 4 (từ ngày 20 đến ngày 26) tháng 4 năm 2020 tại tỉnh Bến Tre như sau:

## II. Diễn biến mực nước, chất lượng nước tại tỉnh Bến Tre

Tỉnh Bến Tre có 2 điểm với 18 công trình quan trắc ở 8 tầng chứa nước. Trong 2 điểm đó có 9 công trình lắp thiết bị truyền tự động số liệu (hình 1). Chi tiết diễn biến mực nước, chất lượng nước tại các tầng chứa nước chính như sau:



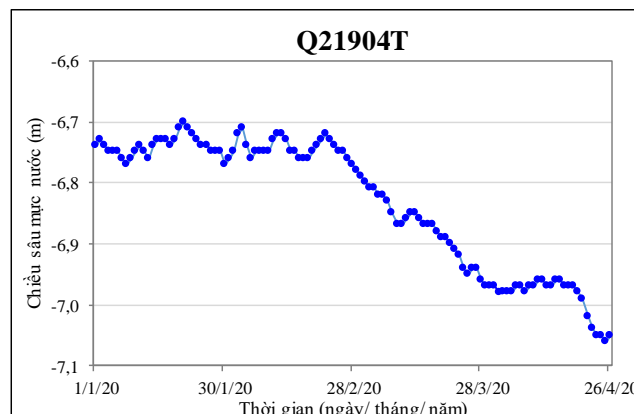
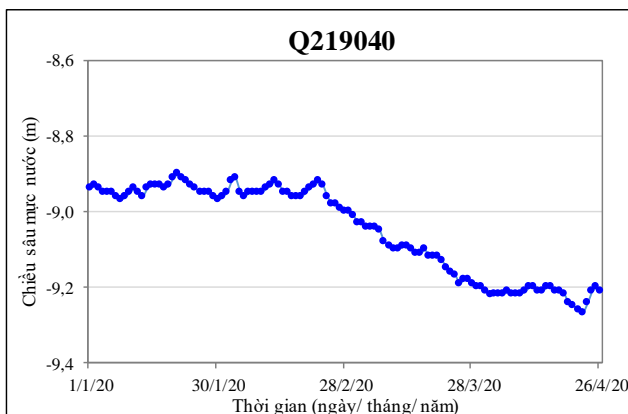
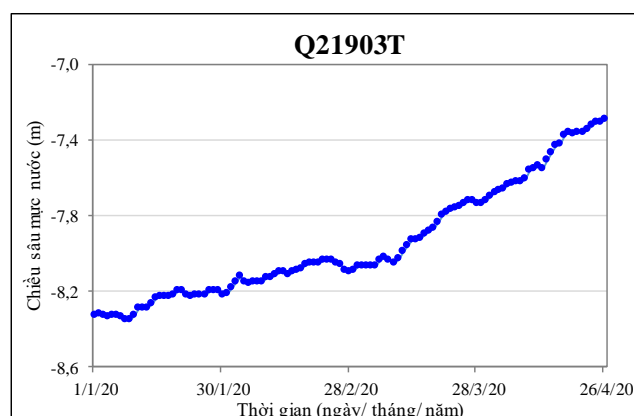
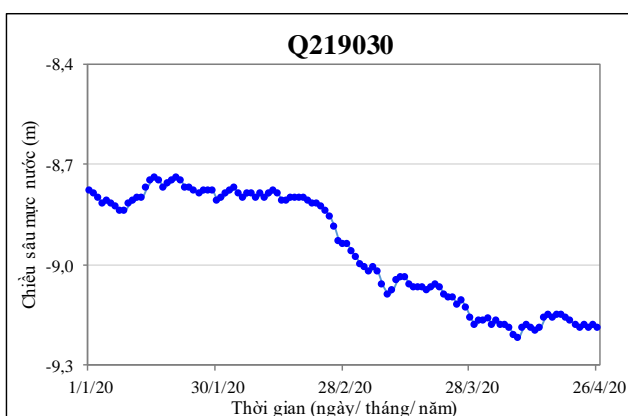
Hình 1. Sơ đồ vị trí điểm quan trắc tự động tỉnh Bến Tre

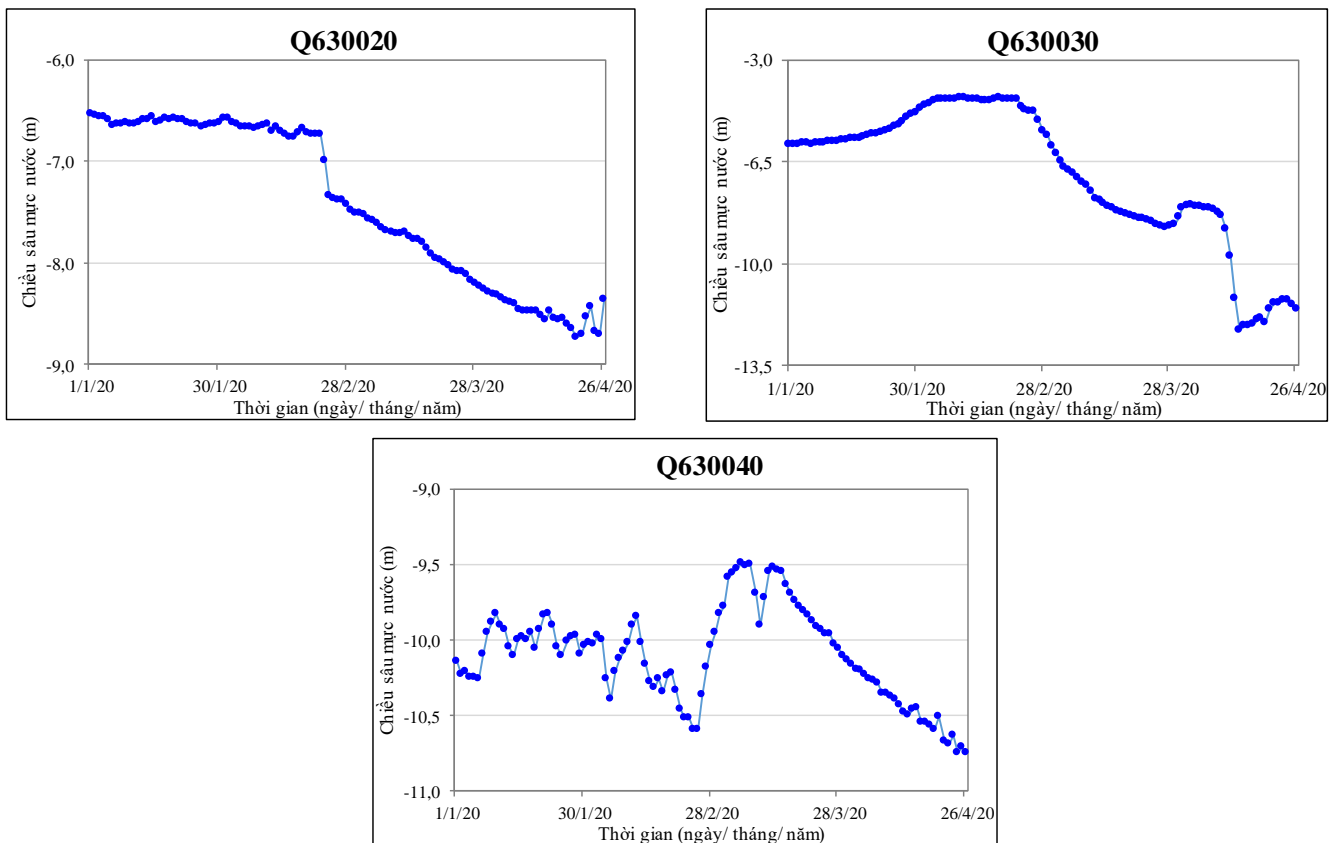
## 1. Mục nước

Tại TT Ba Tri, huyện Ba Tri và xã An Khánh, huyện Châu Thành mực nước có xu thế hạ thấp. Giá trị hạ thấp so với tháng 1 năm 2020 từ 0,29m đến 5,82m; so với cùng kỳ tháng 3 năm 2020 từ 0,08m đến 2,85m. Mực nước hạ thấp lớn nhất xảy ra tại điểm Q630 tại xã An Khánh, huyện Châu Thành. Chi tiết diễn biến mực nước trung bình tuần 4 tháng 4 năm 2020 tại các công trình quan trắc nước dưới đất trong tỉnh được thể hiện trong bảng 1 và hình 2.

Bảng 1. Diễn biến mực nước trung bình tuần 4 tháng 4 (m)

STT	Điểm quan trắc	Tên công trình quan trắc	Tầng chứa nước	Mực nước trung bình tuần 4 tháng 4 năm 2020	Vị trí		Mực nước (m) so với (dấu -) là thấp hơn)	
					Xã	Huyện	Trung bình tháng 1 năm 2020	Trung bình tuần 4 tháng 3 năm 2020
1	Q219	Q219030	qp <sub>1</sub>	-9,18	TT Ba Tri	Ba Tri	-0,40	-0,09
2		Q21903T	qp <sub>2-3</sub>	-7,33			0,94	0,43
3		Q219040	n <sub>2</sub> <sup>1</sup>	-9,23			-0,29	-0,08
4		Q21904T	n <sub>2</sub> <sup>2</sup>	-7,04			-0,30	-0,12
5	Q630	Q630020	qp <sub>3</sub>	-8,59	An Khánh	Châu Thành	-1,99	-0,54
6		Q630030	qp <sub>2-3</sub>	-11,39			-5,82	-2,85
7		Q630040	qp <sub>1</sub>	-10,67			-0,65	-0,78





Hình 2. Đồ thị diễn biến mực nước dưới đất các công trình tỉnh Bến Tre

## 2. Độ mặn

Trong tỉnh, có 2 điểm với 7 công trình đo tự động giá trị độ dẫn điện, để có thể tính toán được độ mặn nhạt của nước. Theo kết quả quan trắc cho thấy nước là nước lợ cho đến mặn. Kết quả được trình bày trong bảng 2.

Bảng 2. Bảng độ mặn đo tại thực địa tuần 4 tháng 4 (mg/l)

STT	Điểm quan trắc	Tên công trình quan trắc	Tầng chứa nước	Vị trí		Độ sâu tầng chứa nước (từ m - đến m)	Tổng độ mặn trung bình tuần 4 tháng 4 năm 2020	Chất lượng nước
				Xã	Huyện			
1	Q219	Q21903T	qp <sub>2-3</sub>	TT Ba Tri	Ba Tri	111-124	22.280	Mặn
2		Q219030	qp <sub>1</sub>			180-200	45.586	Mặn
3		Q21904T	n <sub>2</sub> <sup>2</sup>			267 - 280	25.840	Mặn
4		Q219040	n <sub>2</sub> <sup>1</sup>			296-334	44.701	Mặn
5	Q630	Q630020	qp <sub>3</sub>	An Khánh	Châu Thành	53-70	8.047	Mặn
6		Q630030	qp <sub>2-3</sub>			92-146	17.506	Mặn
7		Q630040	qp <sub>1</sub>			192-205	2.922	Lợ