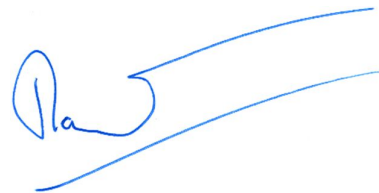


TRUNG TÂM QUY HOẠCH VÀ ĐIỀU TRA TÀI NGUYÊN NƯỚC QUỐC GIA  
TRUNG TÂM CẢNH BÁO VÀ DỰ BÁO TÀI NGUYÊN NƯỚC

**BẢN TIN CẢNH BÁO, DỰ BÁO NGUỒN NƯỚC DƯỚI ĐẤT  
THÁNG 6 NĂM 2026  
PHẠM VI: LƯU VỰC SÔNG GIANH**

**TRUNG TÂM CẢNH BÁO VÀ DỰ BÁO  
TÀI NGUYÊN NƯỚC  
PHÓ GIÁM ĐỐC**



**Đặng Trần Trung**

**NĂM 2026**

## MỤC LỤC

<b>I. THÔNG TIN CHUNG</b> .....	<b>3</b>
1.1. Tên, địa điểm thực hiện cảnh báo, dự báo.....	3
1.2. Hiện trạng nguồn nước khu vực cảnh báo, dự báo.....	3
1.2.1. Đặc điểm nguồn nước dưới đất .....	3
1.2.2. Mực nước dưới đất .....	3
1.2.3. Chất lượng nước dưới đất.....	12
<b>II. CẢNH BÁO VÀ DỰ BÁO NGUỒN NƯỚC</b> .....	<b>13</b>
2.1. Dự báo nguồn nước dưới đất.....	13
2.1.1. Tầng chứa nước lỗ hổng trong trầm tích Holocen (qh).....	13
2.1.2. Tầng chứa nước lỗ hổng trong trầm tích Pleistocen (qp).....	13
2.1.3. Tầng chứa nước khe nứt trong đá trầm tích lục nguyên Devon dưới (d <sub>1</sub> ).....	14
2.2. Nhận định xu thế diễn biến nguồn nước dưới đất .....	15
2.3. Cảnh báo nguồn nước dưới đất.....	15
<b>III. ĐỀ XUẤT, KIẾN NGHỊ</b> .....	<b>15</b>

## **I. THÔNG TIN CHUNG**

### **1.1. Tên, địa điểm thực hiện cảnh báo, dự báo**

Bản tin cảnh báo, dự báo nguồn nước dưới đất tháng trên lưu vực sông Gianh được biên soạn hàng tháng để cung cấp các thông tin về mực nước, chất lượng nước dưới đất nhằm phục vụ các mục đích quản lý, khai thác sử dụng tài nguyên nước và các mục đích khác theo quy định của pháp luật.

Lưu vực sông Gianh là một trong những lưu vực sông ở Việt Nam với diện tích lưu vực là 4.680 km<sup>2</sup>. Mùa khô trên lưu vực diễn ra từ tháng 1 đến tháng 8, mùa mưa từ tháng 9 đến tháng 12. Nội dung chính của bản tin tháng bao gồm: Thông báo mực nước dưới đất trung bình tháng 5 năm 2026 và chất lượng nước mùa mưa năm 2025; dự báo mực nước dưới đất trung bình tháng 6 tại ba tầng chứa nước cho toàn lưu vực sông, đưa ra những cảnh báo mực nước trung bình tháng, chất lượng nước trong phạm vi 24 công trình quan trắc tài nguyên nước dưới đất do Trung tâm Quy hoạch và Điều tra tài nguyên nước quốc gia quản lý và vận hành.

### **1.2. Hiện trạng nguồn nước khu vực cảnh báo, dự báo**

#### **1.2.1. Đặc điểm nguồn nước dưới đất**

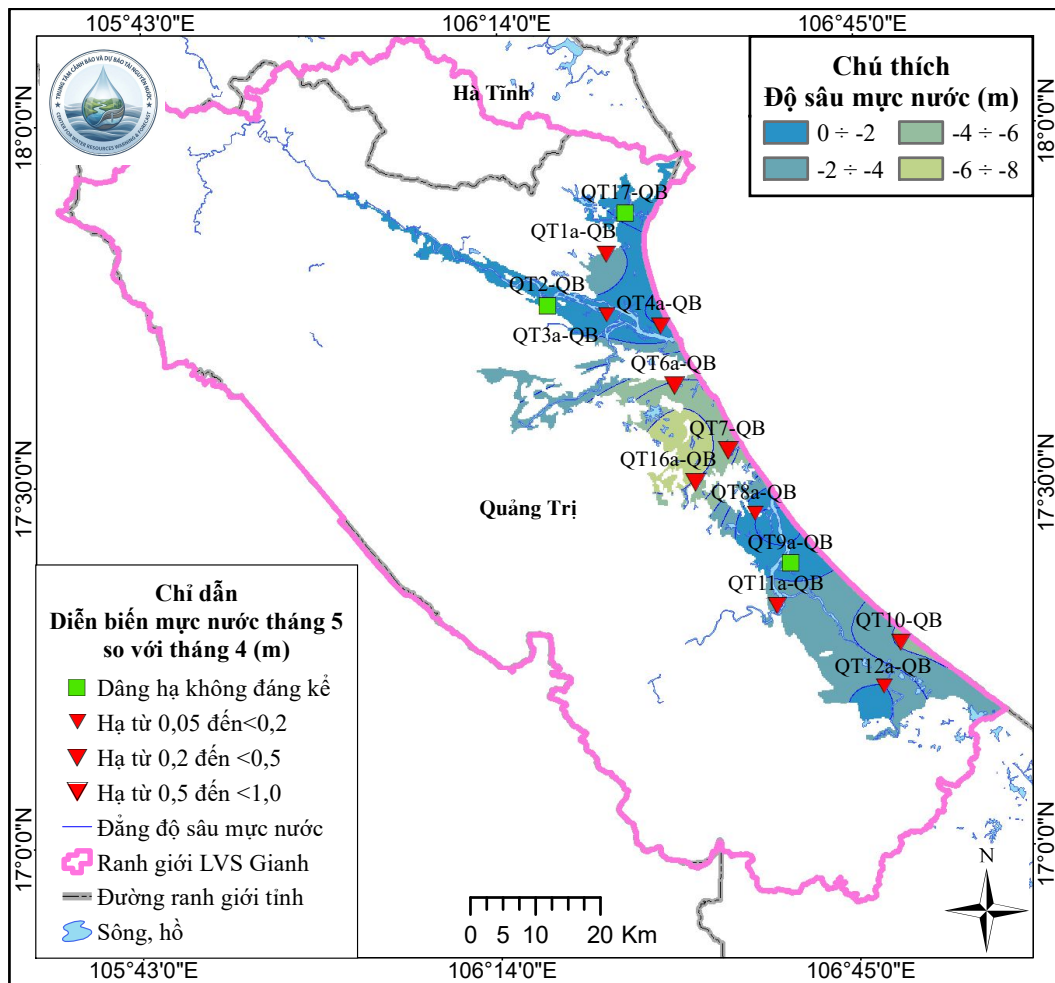
Nguồn nước dưới đất lưu vực sông Gianh phân bố chủ yếu trong các tầng chứa nước gồm: tầng chứa nước lỗ hổng trong trầm tích Holocen (qh), tầng chứa nước lỗ hổng trong trầm tích Pleistocen (qp) và tầng chứa nước khe nứt trong đá trầm tích lục nguyên Devon dưới (d<sub>1</sub>). Tổng tài nguyên nước dự báo cho các tầng chứa nước qh là 643.460 m<sup>3</sup>/ngày, tầng chứa nước qp là 220.470 m<sup>3</sup>/ngày và tầng chứa nước d<sub>1</sub> là 42.764,3 m<sup>3</sup>/ngày.

#### **1.2.2. Mực nước dưới đất**

##### **1.2.2.1. Tầng chứa nước lỗ hổng trong trầm tích Holocen (qh)**

Diễn biến mực nước dưới đất trung bình tháng 5 so với tháng 4 có xu thế hạ, có 10/13 công trình mực nước hạ, 3/13 công trình mực nước dâng hạ không đáng kể. Giá trị hạ thấp nhất là 0,88m tại xã Đông Trạch (QT6a-QB).

Trong tháng 5: Mực nước trung bình tháng nông nhất là -0,68m tại xã Hoà Trạch (QT17-QB) và sâu nhất là -5,86m tại xã Nam Trạch (QT16a-QB).



Hình 1. Sơ đồ diễn biến mực nước tháng 5 tầng qh

Diễn biến mực nước dưới đất trung bình tháng 5 so với cùng thời điểm 1 năm và 5 năm trước cho thấy mực nước hạ thấp nhất lần lượt là 3,20m và 2,36m tại xã Đông Trạch và xã Cam Hồng. Chi tiết được thể hiện trong các bảng và hình sau:

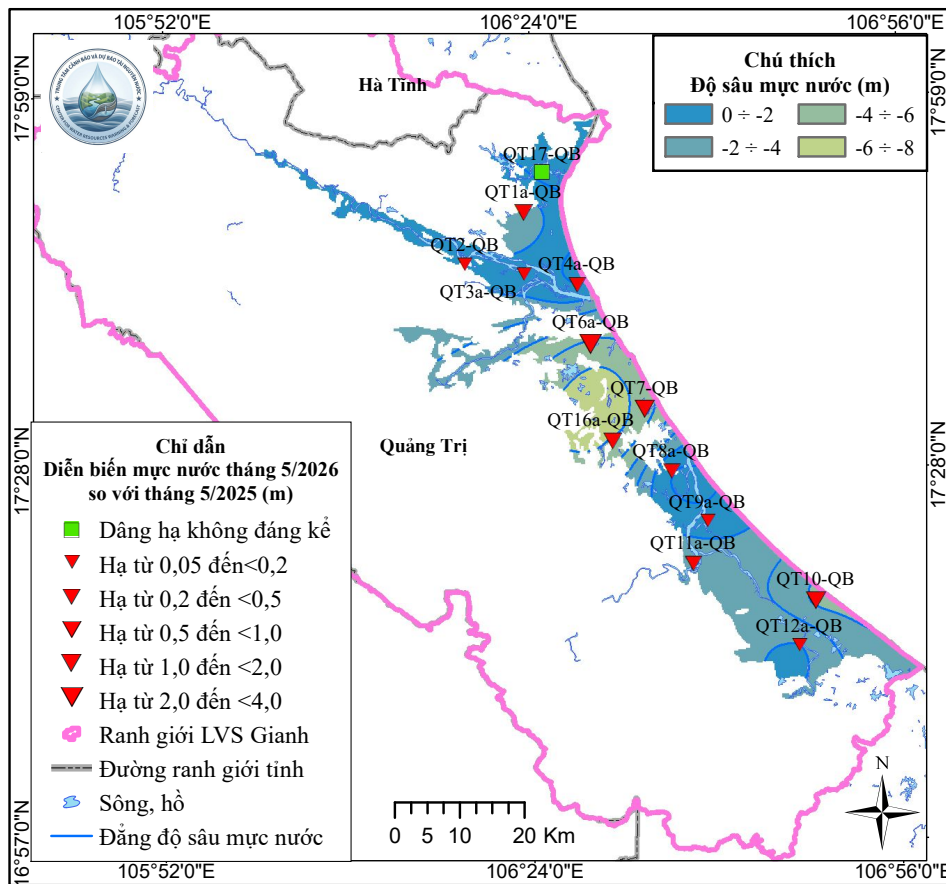
Bảng 1. Mực nước TB tháng cực trị qua các thời kỳ

Thời gian	Mực nước TB tháng sâu nhất		Mực nước TB tháng nông nhất	
	Giá trị (m)	Địa điểm	Giá trị (m)	Địa điểm
Tháng 5	-5,86	xã Nam Trạch (QT16a-QB)	-0,68	xã Hoà Trạch (QT17-QB)
1 năm trước (2025)	-5,06	xã Nam Trạch (QT16a-QB)	-0,65	phường Đồng Hới (QT8a-QB)
5 năm trước (2021)	-5,56	xã Nam Trạch (QT16a-QB)	-0,64	phường Đồng Hới (QT8a-QB)

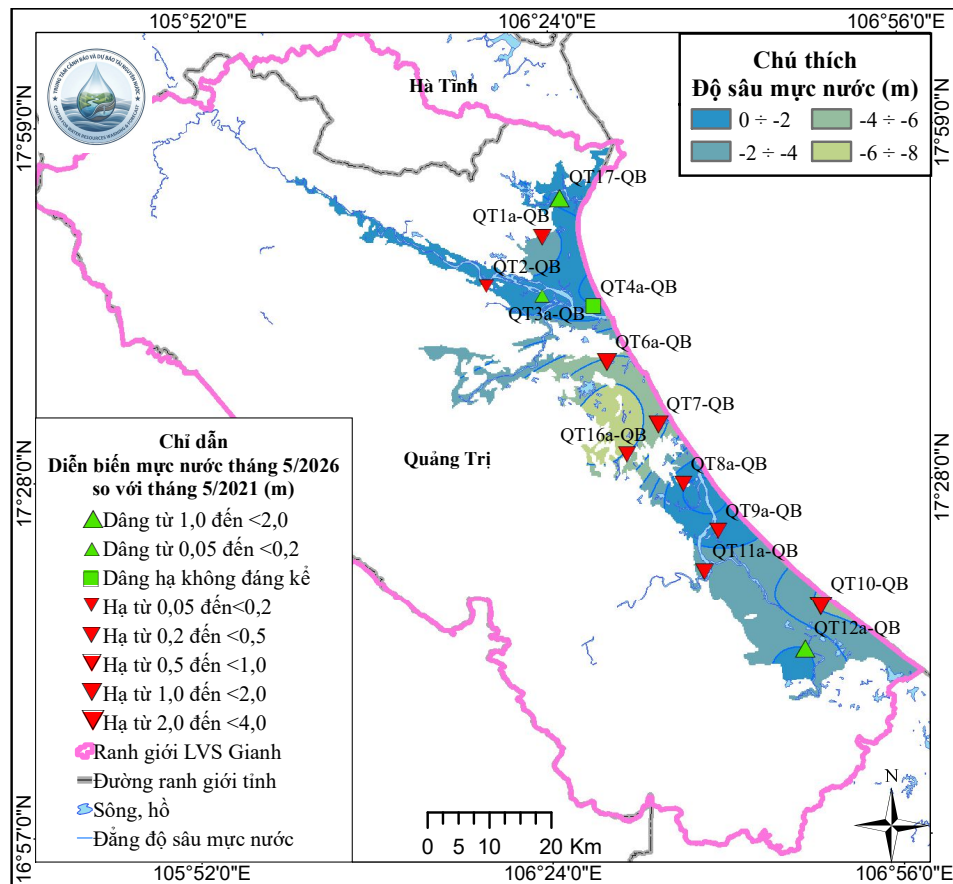
Bảng 2. Giá trị dâng, hạ mực nước cực trị qua các thời kỳ

Thời gian	Xu thế chính	Giá trị hạ thấp nhất		Giá trị dâng cao nhất	
		Giá trị (m)	Địa điểm	Giá trị (m)	Địa điểm
1 năm trước (2025)	Hạ	3,20	xã Đông Trạch (QT6a-QB)	-	-
5 năm trước (2021)	Hạ	2,36	xã Cam Hồng (QT10-QB)	1,13	xã Lê Thủy (QT12a-QB)

Ghi chú: Ký hiệu "-" là không có giá trị/địa điểm.



Hình 2. Sơ đồ diễn biến mực nước tháng 5 so với cùng kỳ năm trước

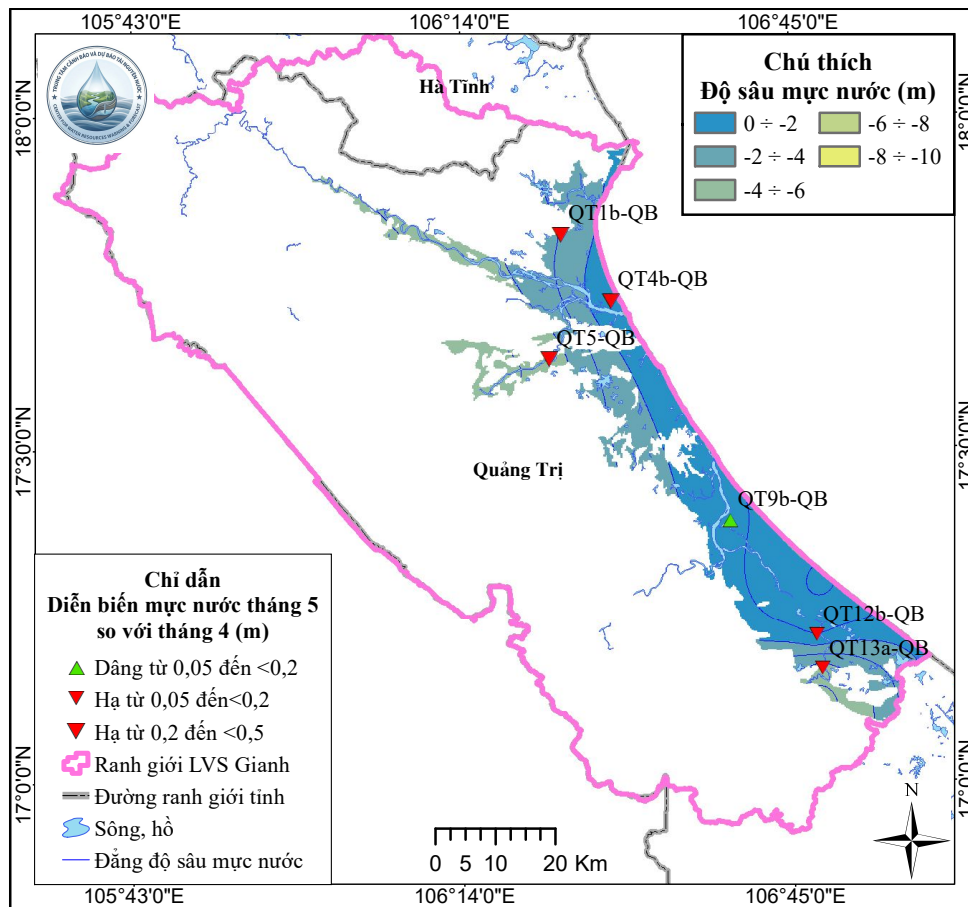


Hình 3. Sơ đồ diễn biến mực nước tháng 5 so với cùng kỳ 5 năm trước

### 1.2.2.2. Tầng chứa nước lỗ hổng trong trầm tích Pleistocen (qp)

Diễn biến mực nước dưới đất trung bình tháng 5 so với tháng 4 có xu thế hạ, có 5/6 công trình mực nước hạ, 1/6 công trình mực nước dâng. Giá trị hạ thấp nhất là 0,33m tại phường Bắc Gianh (QT4b-QB) và giá trị dâng là 0,09m tại xã Quảng Ninh (QT9b-QB).

Trong tháng 5: Mực nước trung bình tháng nông nhất là -1,1m tại xã Lê Thuỷ (QT12b-QB) và sâu nhất là -4,55m tại xã Bồ Trạch (QT5-QB).



Hình 4. Sơ đồ diễn biến mực nước tháng 5 tầng qđ

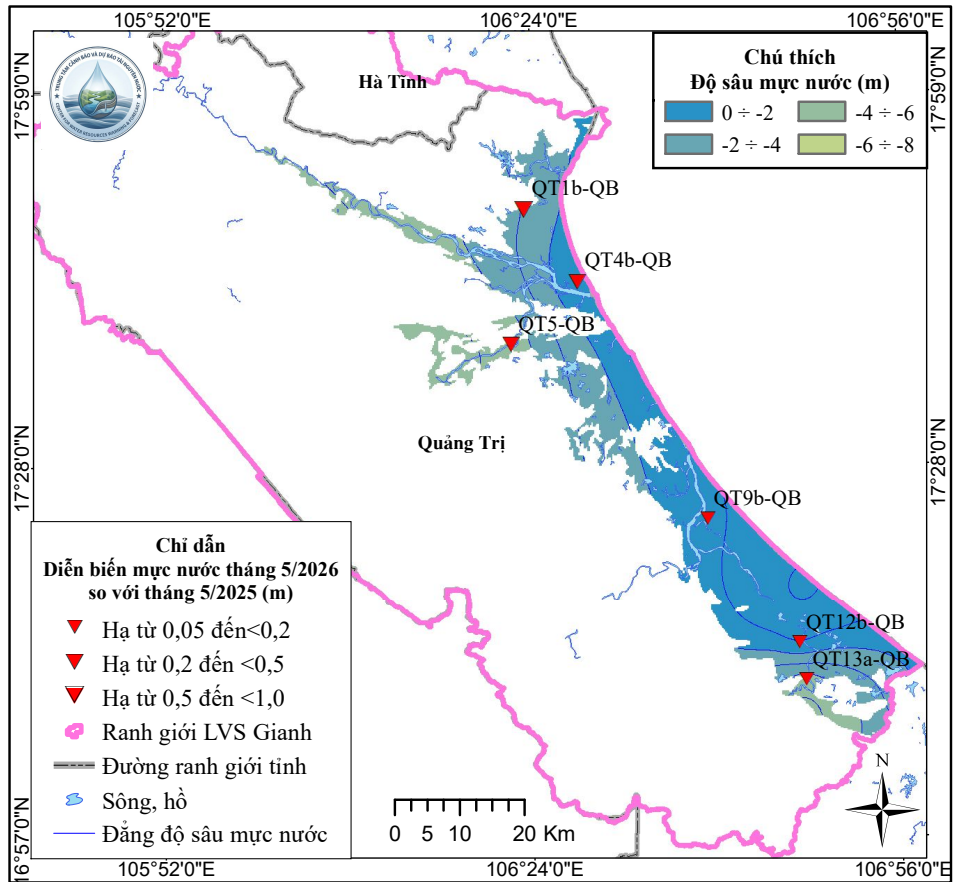
Diễn biến mực nước dưới đất trung bình tháng 5 so với cùng thời điểm 1 năm, 5 năm trước cho thấy mực nước hạ thấp nhất là 0,58m và 1,5m tại xã Trung Thuần và xã Bồ Trạch. Chi tiết được thể hiện trong các bảng và hình sau:

Bảng 3. Mực nước TB tháng cực trị qua các thời kỳ

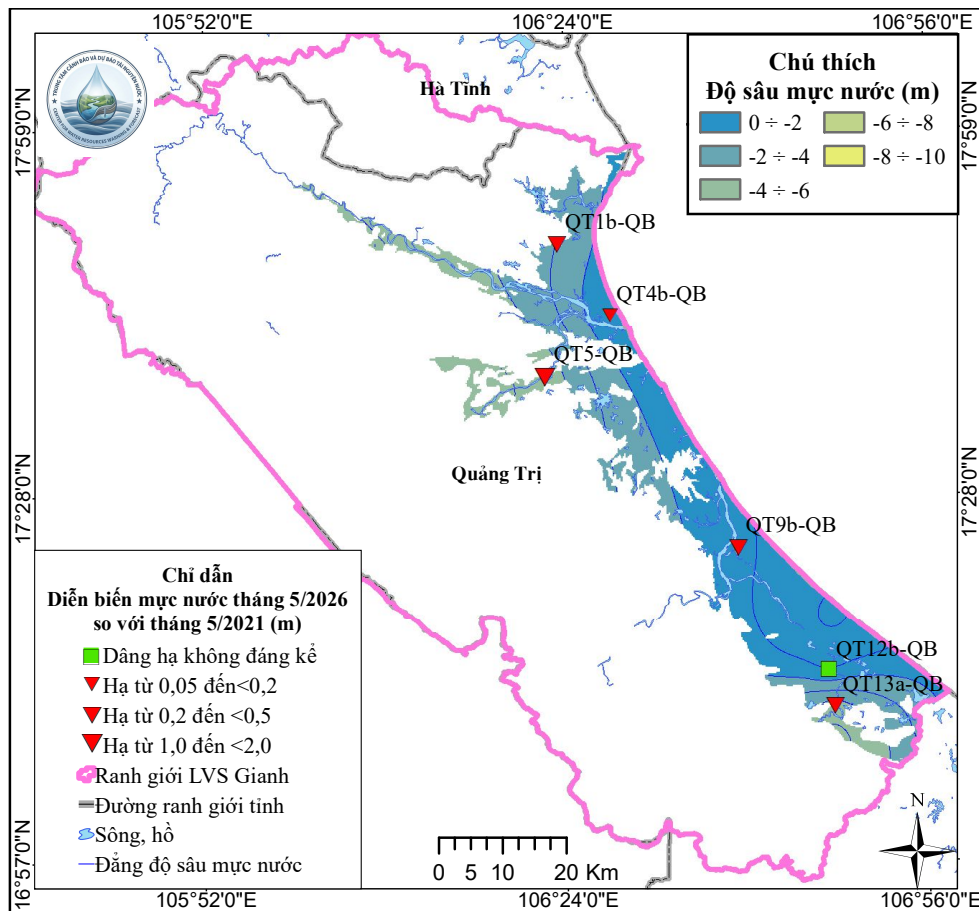
Thời gian	Mực nước TB tháng sâu nhất		Mực nước TB tháng nông nhất	
	Giá trị (m)	Địa điểm	Giá trị (m)	Địa điểm
Tháng 5	-4,55	xã Bồ Trạch (QT5-QB)	-1,1	xã Lê Thuỷ (QT12b-QB)
1 năm trước (2025)	-4,43	xã Trường Phú (QT13a-QB)	-0,83	phường Bắc Gianh (QT4b-QB)
5 năm trước (2021)	-4,01	xã Trường Phú (QT13a-QB)	-1,11	xã Quảng Ninh (QT9b-QB)

Bảng 4. Giá trị dâng, hạ mực nước cực trị qua các thời kỳ

Thời gian	Xu thế chính	Giá trị hạ thấp nhất		Giá trị dâng cao nhất	
		Giá trị (m)	Địa điểm	Giá trị (m)	Địa điểm
1 năm trước (2025)	Hạ	0,58	xã Trung Thuần (QT1b-QB)	-	-
5 năm trước (2021)	Hạ	1,5	xã Bồ Trạch (QT5-QB)	0,05	xã Lê Thủy (QT12b-QB)



Hình 5. Sơ đồ diễn biến mực nước dưới đất tháng 5 so với cùng kỳ năm trước



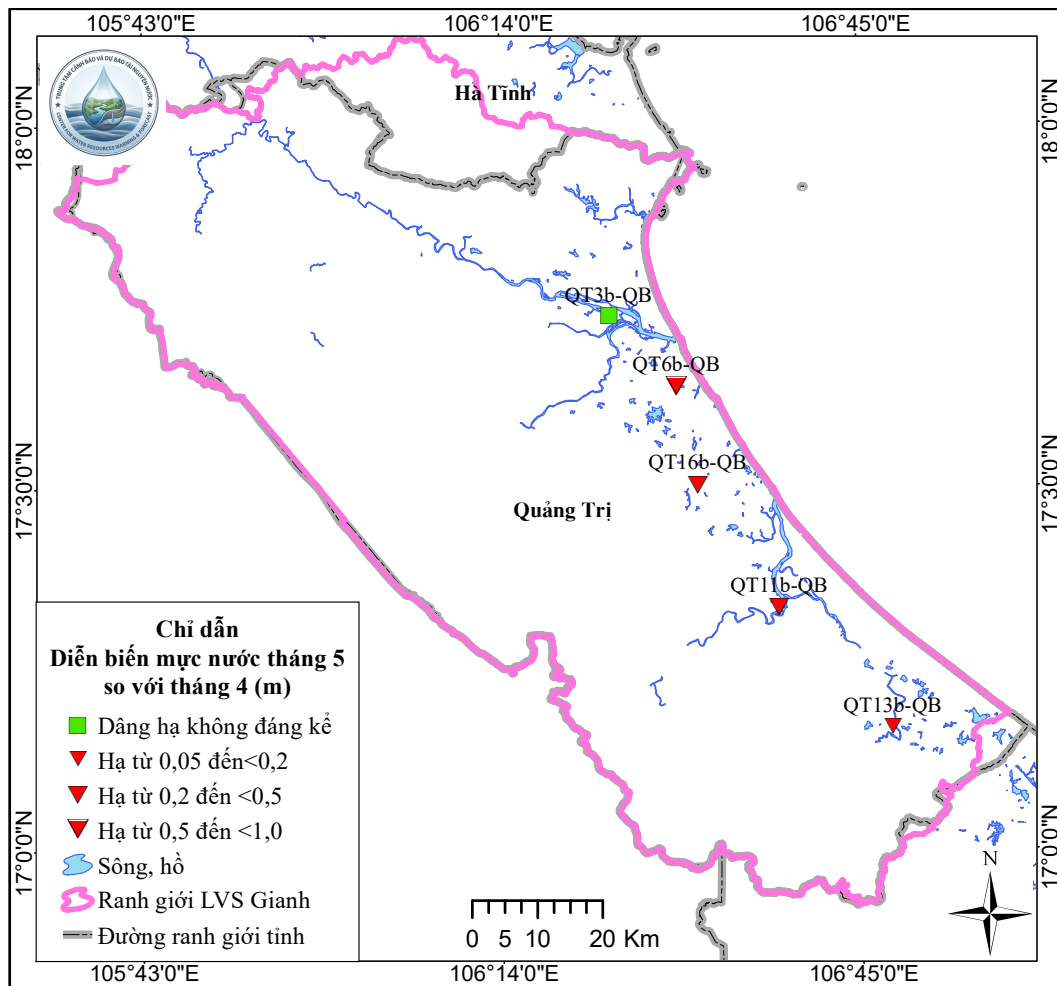
Hình 6. Sơ đồ diễn biến mực nước dưới đất tháng 5 so với cùng kỳ 5 năm trước

### 1.2.2.3. Tầng chứa nước khe nứt trong đá trầm tích lục nguyên Devon dưới

(d<sub>1</sub>)

Diễn biến mực nước dưới đất trung bình tháng 5 so với tháng 4 có xu thế hạ, có 4/5 công trình mực nước hạ, 1/5 công trình mực nước dâng hạ không đáng kể. Giá trị hạ thấp nhất là 2,49m tại xã Đông Trạch (QT6b-QB).

Trong tháng 5: Mực nước trung bình tháng nông nhất là -2,32m tại xã Nam Gianh (QT3b-QB) và sâu nhất là -5,97m tại xã Nam Trạch (QT16b-QB).



Hình 7. Sơ đồ diễn biến mực nước tháng 5 tầng d<sub>1</sub>

Diễn biến mực nước dưới đất trung bình tháng 5 so với cùng thời điểm 1 năm, 5 năm trước cho thấy mực nước hạ thấp nhất là 2,49m và 1,15m tại xã Đông Trạch. Chi tiết được thể hiện trong các bảng và hình sau:

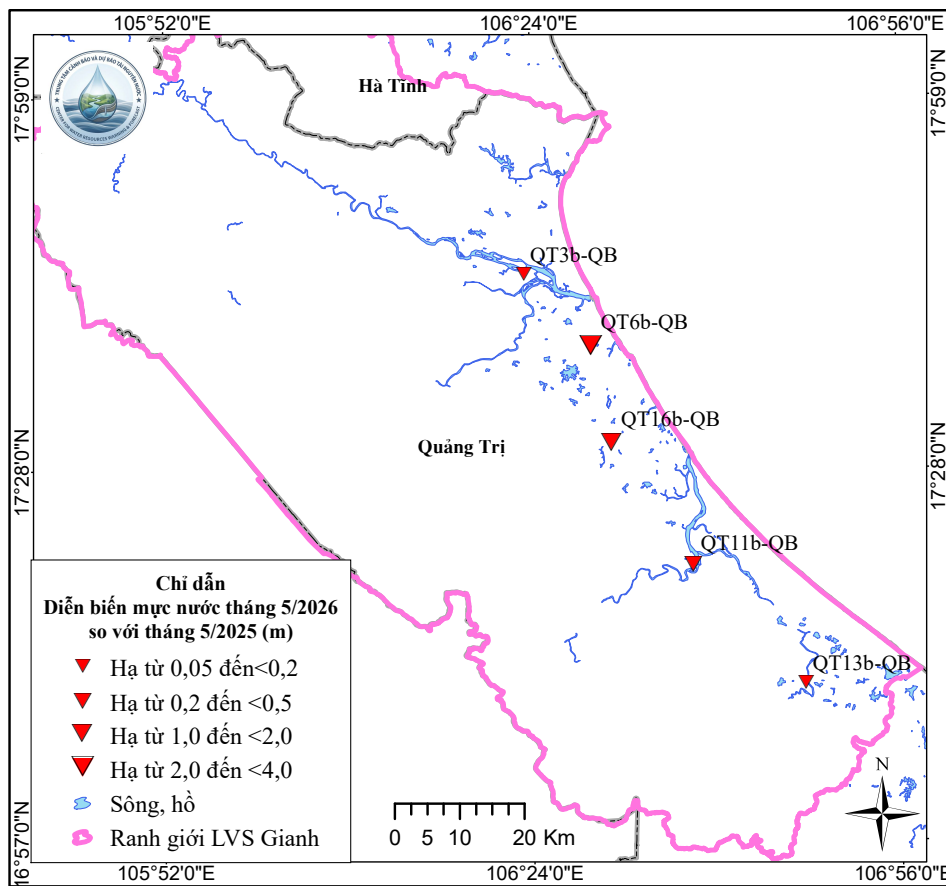
Bảng 5. Mực nước TB tháng cực trị qua các thời kỳ

Thời gian	Mực nước TB tháng sâu nhất		Mực nước TB tháng nông nhất	
	Giá trị (m)	Địa điểm	Giá trị (m)	Địa điểm
Tháng 5	-5,97	xã Nam Trạch (QT16b-QB)	-2,32	xã Nam Gianh (QT3b-QB)
1 năm trước (2025)	-4,86	xã Nam Trạch (QT16b-QB)	-2,19	xã Nam Gianh (QT3b-QB)
5 năm trước (2021)	-5,22	xã Nam Trạch (QT16b-QB)	-2,31	xã Trường Ninh (QT11b-QB)

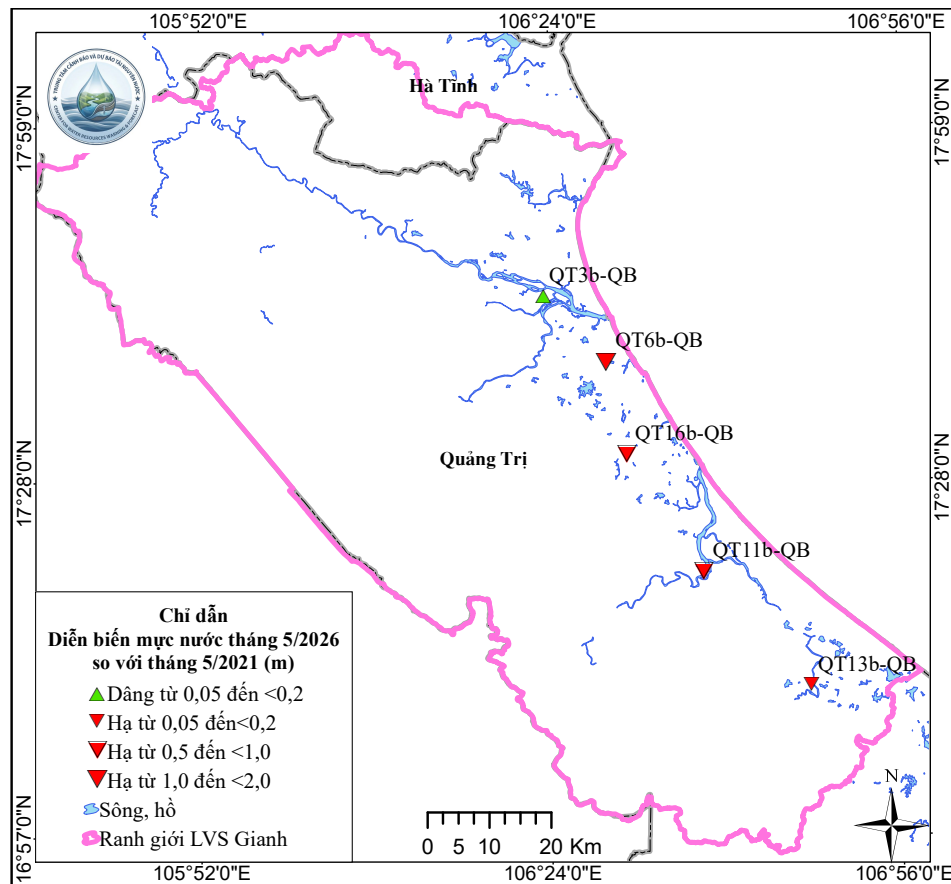
Bảng 6. Giá trị dâng, hạ mực nước cực trị qua các thời kỳ

Thời gian	Xu thế chính	Giá trị hạ thấp nhất		Giá trị dâng cao nhất	
		Giá trị (m)	Địa điểm	Giá trị (m)	Địa điểm
1 năm trước (2025)	Hạ	2,49	xã Đông Trạch (QT6b-QB)	-	-
5 năm trước (2021)	Hạ	1,15	xã Đông Trạch (QT6b-QB)	0,17	xã Nam Gianh (QT3b-QB)

Ghi chú: Ký hiệu “-” là không có giá trị/địa điểm.



Hình 8. Sơ đồ diễn biến mực nước dưới đất tháng 5 so với cùng kỳ năm trước



Hình 9. Sơ đồ diễn biến mực nước dưới đất tháng 5 so với cùng kỳ 5 năm trước

### 1.2.3. Chất lượng nước dưới đất

#### 1.2.3.1. Tầng chứa nước lỗ hổng trong trầm tích Holocen (qh)

Theo kết quả phân tích chất lượng nước mùa mưa năm 2025 được đánh giá theo QCVN 09:2023/BTNMT tại lưu vực sông cho thấy nước trong tầng thuộc loại nước nhạt. Đa số các thông số nằm trong giá trị giới hạn (GTGH), tuy nhiên một số thông số vượt như: Mangan vượt lớn nhất tại công trình QT3a-QB (xã Nam Gianh); Chì vượt tại công trình QT16a-QB (xã Nam Trạch); Amoni vượt tại công trình QT3a-QB (xã Nam Gianh).

#### 1.2.3.2. Tầng chứa nước lỗ hổng trong trầm tích Pleistocen (qp)

Theo kết quả phân tích chất lượng nước mùa mưa năm 2025 được đánh giá theo QCVN 09:2023/BTNMT tại lưu vực sông cho thấy nước trong tầng thuộc loại nước nhạt đến mặn. Công trình mặn phân bố tại phường Bắc Gianh (QT4b-QB). Có thông số Mangan vượt GTGH tại công trình QT1b-QB (xã Trung Thuận), các thông số vi lượng khác và Amoni không vượt giá trị giới hạn (GTGH).

#### 1.2.3.3. Tầng chứa nước khe nứt trong đá trầm tích lục nguyên Devon dưới (d<sub>1</sub>)

Theo kết quả phân tích chất lượng nước mùa mưa năm 2025 được đánh giá theo QCVN 09:2023/BTNMT tại lưu vực sông cho thấy nước trong tầng thuộc loại nước nhạt

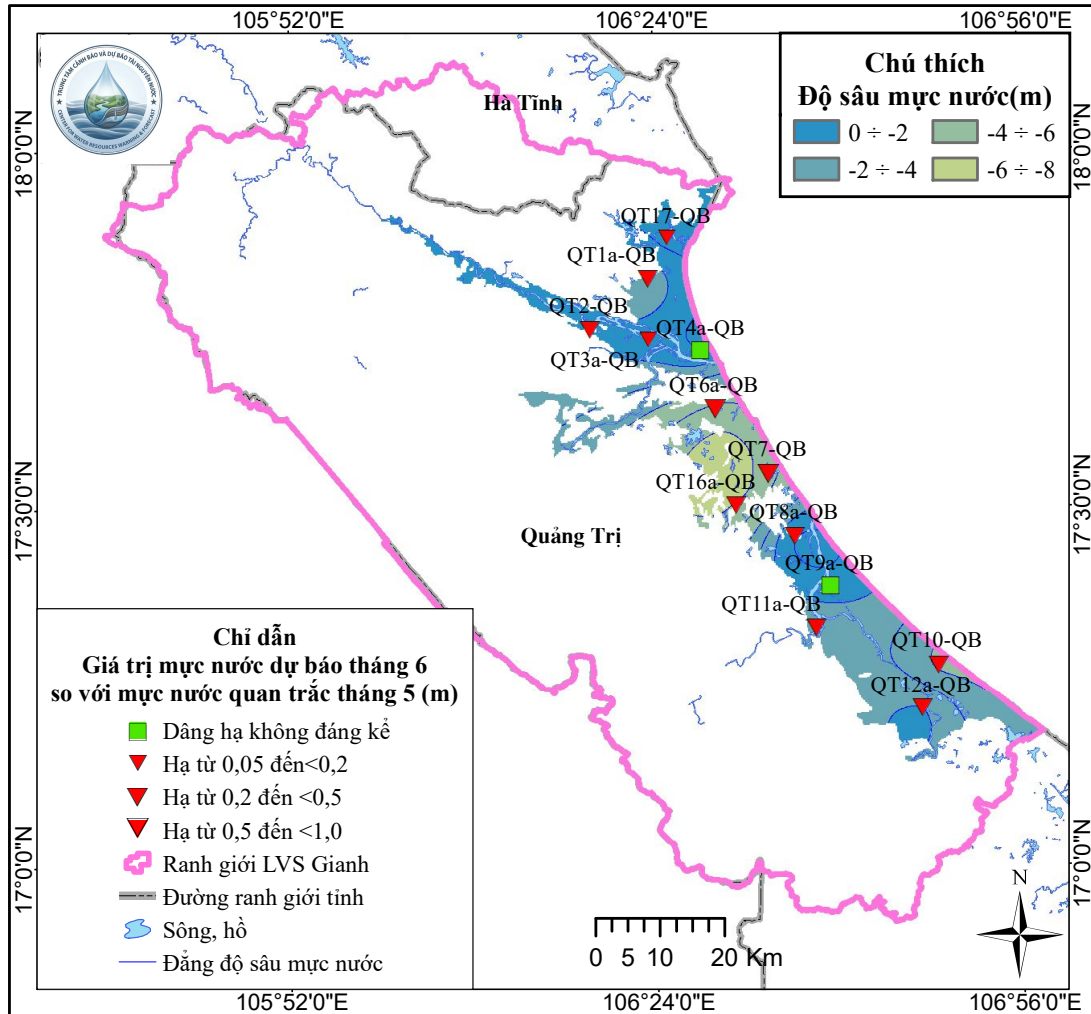
đền mặn. Công trình mặn phân bố tại xã Nam Gianh (QT3b-QB) và xã Trường Ninh (QT11b-QB). Các thông số vi lượng và Amoni không vượt giá trị giới hạn (GTGH).

## II. CẢNH BÁO VÀ DỰ BÁO NGUỒN NƯỚC

### 2.1. Dự báo nguồn nước dưới đất

#### 2.1.1. Tầng chứa nước lỗ hổng trong trầm tích Holocen (qh)

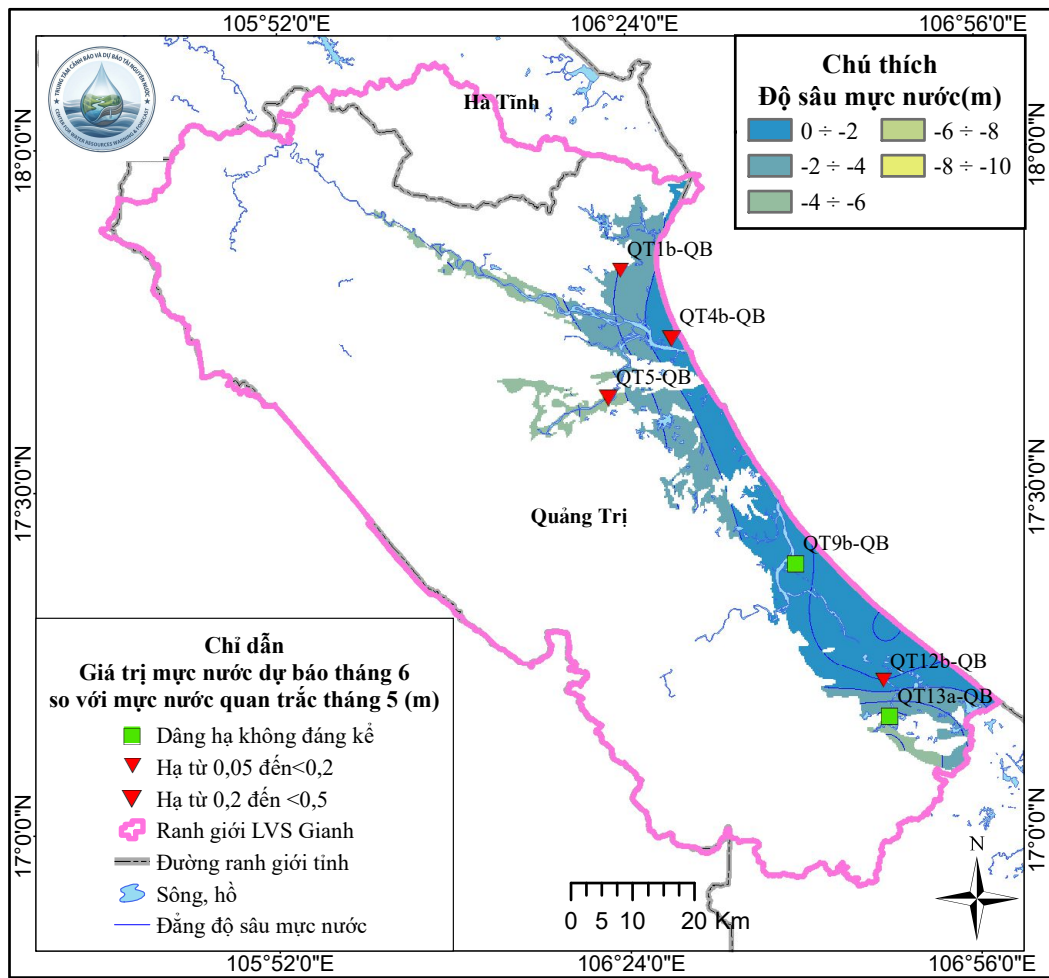
Diễn biến mực nước dưới đất dự báo tháng 6 so với mực nước quan trắc tháng 5 có xu thế hạ, có 11/13 công trình mực nước hạ, 2/13 công trình mực nước dâng hạ không đáng kể. Mực nước hạ từ 0,5 đến 1m tập trung ở xã Đông Trạch, xã Hoàn Lão.



Hình 10. Sơ đồ dự báo mực nước tầng qh

#### 2.1.2. Tầng chứa nước lỗ hổng trong trầm tích Pleistocen (qp)

Diễn biến mực nước dưới đất dự báo tháng 6 so với mực nước quan trắc tháng 5 có xu thế hạ, có 4/6 công trình mực nước hạ, 2/6 công trình mực nước dâng hạ không đáng kể. Mực nước hạ từ 0,2 đến 0,5m tập trung ở phường Bắc Gianh, xã Bồ Trạch.

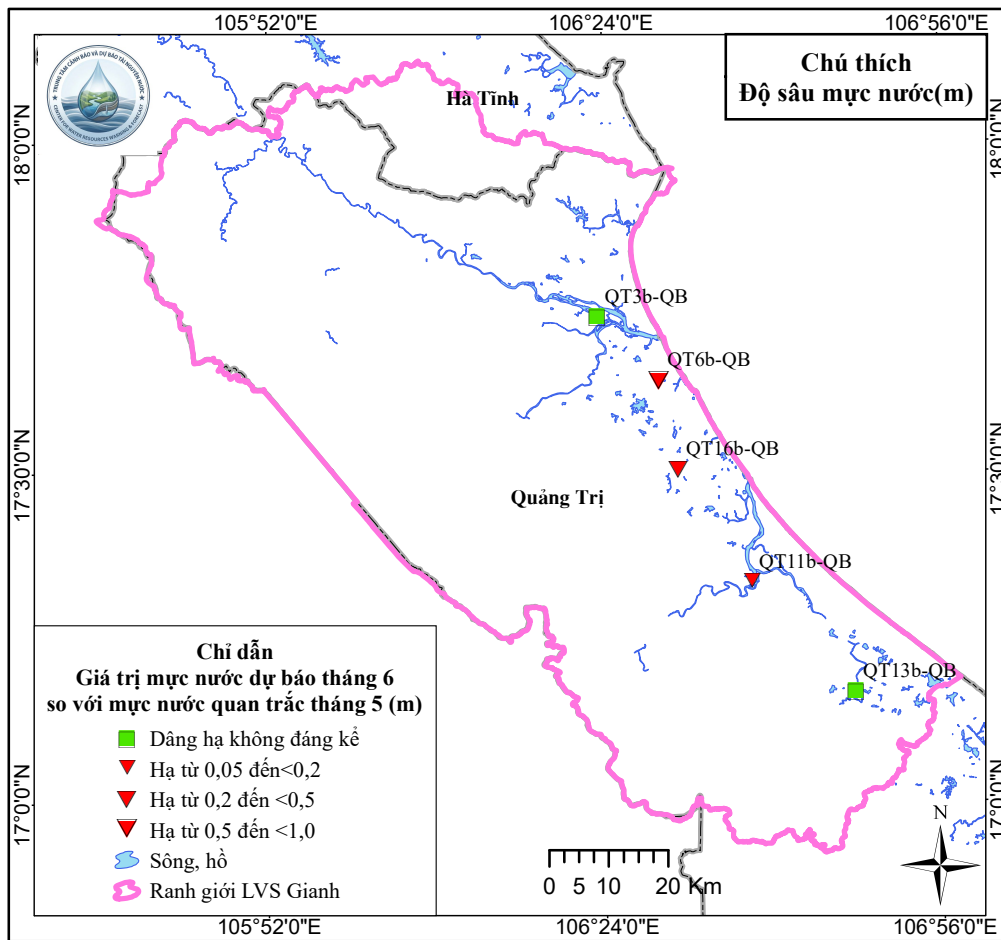


Hình 11. Sơ đồ dự báo mực nước tầng q<sub>1</sub>

### 2.1.3. Tầng chứa nước khe nứt trong đá trầm tích lục nguyên Devon dưới

(d<sub>1</sub>)

Diễn biến mực nước dưới đất dự báo tháng 6 so với mực nước quan trắc tháng 5 có xu thế hạ, có 4/5 công trình mực nước hạ, 1/5 công trình mực nước dâng hạ không đáng kể. Mực nước hạ từ 0,5 đến 1m tập trung ở xã Đông Trạch.



Hình 12. Sơ đồ dự báo mực nước tầng d<sub>1</sub>

## 2.2. Nhận định xu thế diễn biến nguồn nước dưới đất

Dự báo mực nước dưới đất trung bình tháng 6 so với mực nước quan trắc tháng 5 có xu thế hạ tại cả ba tầng.

## 2.3. Cảnh báo nguồn nước dưới đất

Theo Khoản 18 Điều 1 Nghị định 23/2026/NĐ-CP về xác định ngưỡng khai thác nước dưới đất, trong lưu vực sông Gianh thời điểm hiện tại chưa có công trình nào có độ sâu mực nước vượt ngưỡng cần phải cảnh báo.

## III. ĐỀ XUẤT, KIẾN NGHỊ

Hiện tại, trên phạm vi lưu vực sông Gianh chưa có công trình thuộc diện phải cảnh báo, để đảm bảo khai thác ổn định, cần theo dõi chặt chẽ diễn biến mực nước dưới đất trong các tầng chứa nước trong lưu vực sông và các bản tin dự báo tiếp theo để phục vụ quản lý, khai thác hiệu quả nguồn nước dưới đất.

Đa số các thông số chất lượng nước dưới đất trên lưu vực sông nằm trong giới hạn cho phép theo QCVN 09:2023/BTNMT. Tuy nhiên một số công trình có thông số vượt GTGH, tập trung ở tầng chứa nước Holocen (qh). Các thông số vượt chủ yếu bao gồm Mangan, Chì và Amoni. Một số khu vực đáng chú ý gồm:

+ Tầng qh: Mangan vượt lớn nhất tại xã Nam Gianh (QT3a-QB); Chì vượt tại xã Nam Trạch (QT16a-QB); Amoni vượt tại xã Nam Gianh (QT3a-QB).

Đề nghị các cơ quan chức năng ở trung ương và địa phương:

- Rà soát, cập nhật thông tin chất lượng nước tại các khu vực trên;
- Kịp thời ban hành cảnh báo và hướng dẫn người dân sử dụng nước an toàn.

*Để Bản tin đáp ứng được các yêu cầu quản lý tài nguyên nước ngày một tốt hơn, các ý kiến đóng góp xin gửi về:*

*Trung tâm Quy hoạch và Điều tra tài nguyên nước quốc gia.*

*Địa chỉ: Số 10 ngõ 42 phố Trần Cung, phường Nghĩa Đô, Thành phố Hà Nội.*

*Email: ttqhdtnnqg\_bkth@mae.gov.vn*

*Bản tin được đăng tải tại Website: [nawapi.gov.vn](http://nawapi.gov.vn); [cewafo.gov.vn](http://cewafo.gov.vn)*

**PHỤ LỤC**  
**GIÁ TRỊ GIỚI HẠN CÁC THÔNG SỐ CHẤT LƯỢNG NƯỚC DƯỚI ĐẤT**  
**(QCVN 09:2023/BTNMT)**

	TT	Thông số	Đơn vị	Giá trị giới hạn
Thông số cơ bản	1	pH	-	5,8 - 8,5
	2	Tổng Coliform	MPN hoặc CFU/100ml	3
	3	Nitrate (NO <sub>3</sub> <sup>-</sup> tính theo Nito)	mg/l	15
	4	Amoni (NH <sub>4</sub> <sup>+</sup> tính theo Nito)	mg/l	1
	5	Chỉ số Permanganat	mg/l	4
	6	Tổng chất rắn hòa tan (TDS)	mg/l	1500
	7	Độ cứng (tính theo CaCO <sub>3</sub> )	mg/l	500
	8	Arsenic (As)	mg/l	0,05
	9	Chloride (Cl <sup>-</sup> )	mg/l	250
Thông số ảnh hưởng sức khỏe con người	10	Nitrite (NO <sub>2</sub> <sup>-</sup> tính theo Nito)	mg/l	1
	11	Fluoride (F <sup>-</sup> )	mg/l	1
	12	Sulfate (SO <sub>4</sub> <sup>2-</sup> )	mg/l	400
	13	Cadmi (Cd)	mg/l	0,005
	14	Cyanide (CN <sup>-</sup> )	mg/l	0,01
	15	Thủy ngân (Hydrargyrum) (Hg)	mg/l	0,001
	16	Chì (Plumbum) (Pb)	mg/l	0,01
	17	Tổng Chromi (Cr)	mg/l	0,05
	18	Đồng (Cuprum) (Cu)	mg/l	1
	19	Kẽm (Zincum) (Zn)	mg/l	3
	20	Nickel (Ni)	mg/l	0,02
	21	Mangan (Mn)	mg/l	0,5
	22	Sắt (Ferrum) (Fe)	mg/l	5
	23	Seleni (Se)	mg/l	0,01
	24	Aldrin (C <sub>12</sub> H <sub>8</sub> Cl <sub>6</sub> )	mg/l	0,0001
	25	Lindane (C <sub>6</sub> H <sub>6</sub> Cl <sub>6</sub> )	mg/l	0,00002
	26	Dieldrin (C <sub>12</sub> H <sub>8</sub> Cl <sub>6</sub> O)	mg/l	0,0001
	27	Tổng DDT (1,1'-(2,2,2-Trichloroethane-1,1-diyl) bis (4-chlorobenzene) (C <sub>14</sub> H <sub>9</sub> Cl <sub>5</sub> )	mg/l	0,001
	28	Heptachlor & Heptachlorepoxyde (C <sub>10</sub> H <sub>5</sub> Cl <sub>7</sub> & C <sub>10</sub> H <sub>5</sub> Cl <sub>7</sub> O)	mg/l	0,001
	29	Diazinon (C <sub>12</sub> H <sub>21</sub> N <sub>2</sub> O <sub>3</sub> PS)	mg/l	0,02
	30	Parathion (C <sub>10</sub> H <sub>14</sub> NO <sub>3</sub> PS)	mg/l	0,06
	31	Phenol (C <sub>6</sub> H <sub>5</sub> OH)	mg/l	0,001
	32	Tổng hoạt độ phóng xạ α	Bq/l	0,1
	33	Tổng hoạt độ phóng xạ β	Bq/l	1
	34	E. Coli	MPN hoặc CFU/100ml	Không phát hiện