


TRUNG TÂM QUY HOẠCH VÀ ĐIỀU TRA TÀI NGUYÊN NƯỚC QUỐC GIA  
TRUNG TÂM CẢNH BÁO VÀ DỰ BÁO TÀI NGUYÊN NƯỚC

**BẢN TIN CẢNH BÁO, DỰ BÁO NGUỒN NƯỚC DƯỚI ĐẤT  
THÁNG 6 NĂM 2026  
PHẠM VI: THÀNH PHỐ HUẾ**

**TRUNG TÂM CẢNH BÁO VÀ DỰ BÁO  
TÀI NGUYÊN NƯỚC  
PHÓ GIÁM ĐỐC**



**Đặng Trần Trung**

**NĂM 2026**

## MỤC LỤC

<b>I. THÔNG TIN CHUNG</b> .....	<b>3</b>
1.1. Tên, địa điểm thực hiện cảnh báo, dự báo.....	3
1.2. Hiện trạng nguồn nước khu vực cảnh báo, dự báo.....	3
1.2.1. Đặc điểm nguồn nước dưới đất .....	3
1.2.2. Mực nước dưới đất .....	3
1.2.3. Chất lượng nước dưới đất.....	6
<b>II. CẢNH BÁO VÀ DỰ BÁO NGUỒN NƯỚC</b> .....	<b>6</b>
2.1. Dự báo nguồn nước dưới đất.....	6
2.1.1. Tầng chứa nước lỗ hổng trong trầm tích Holocen (qh).....	6
2.1.2. Tầng chứa nước lỗ hổng trong trầm tích Pleistocen (qp).....	8
2.2. Nhận định xu thế diễn biến nguồn nước dưới đất .....	10
2.3. Cảnh báo nguồn nước dưới đất.....	10
<b>III. ĐỀ XUẤT, KIẾN NGHỊ</b> .....	<b>10</b>

## **I. THÔNG TIN CHUNG**

### **1.1. Tên, địa điểm thực hiện cảnh báo, dự báo**

Bản tin cảnh báo, dự báo nguồn nước dưới đất tháng trong Thành phố Huế được biên soạn hàng tháng để cung cấp các thông tin về mực nước, chất lượng nước dưới đất nhằm phục vụ các mục đích quản lý, khai thác sử dụng tài nguyên nước và các mục đích khác theo quy định của pháp luật.

Thành phố Huế là một thành phố thuộc lưu vực sông Hương có diện tích tự nhiên là 4.947,11 km<sup>2</sup>. Mùa khô diễn ra từ tháng 1 đến tháng 8, mùa mưa từ tháng 9 đến tháng 12. Nội dung chính của bản tin tháng bao gồm: Thông báo mực nước dưới đất tháng 5 năm 2026 và chất lượng nước mùa mưa năm 2025; dự báo mực nước dưới đất tháng tiếp theo tại hai tầng chứa nước chính, đưa ra những cảnh báo mực nước trung bình tháng, chất lượng nước trong phạm vi 16 công trình quan trắc tài nguyên nước dưới đất do Trung tâm Quy hoạch và Điều tra tài nguyên nước quốc gia quản lý và vận hành.

### **1.2. Hiện trạng nguồn nước khu vực cảnh báo, dự báo**

#### **1.2.1. Đặc điểm nguồn nước dưới đất**

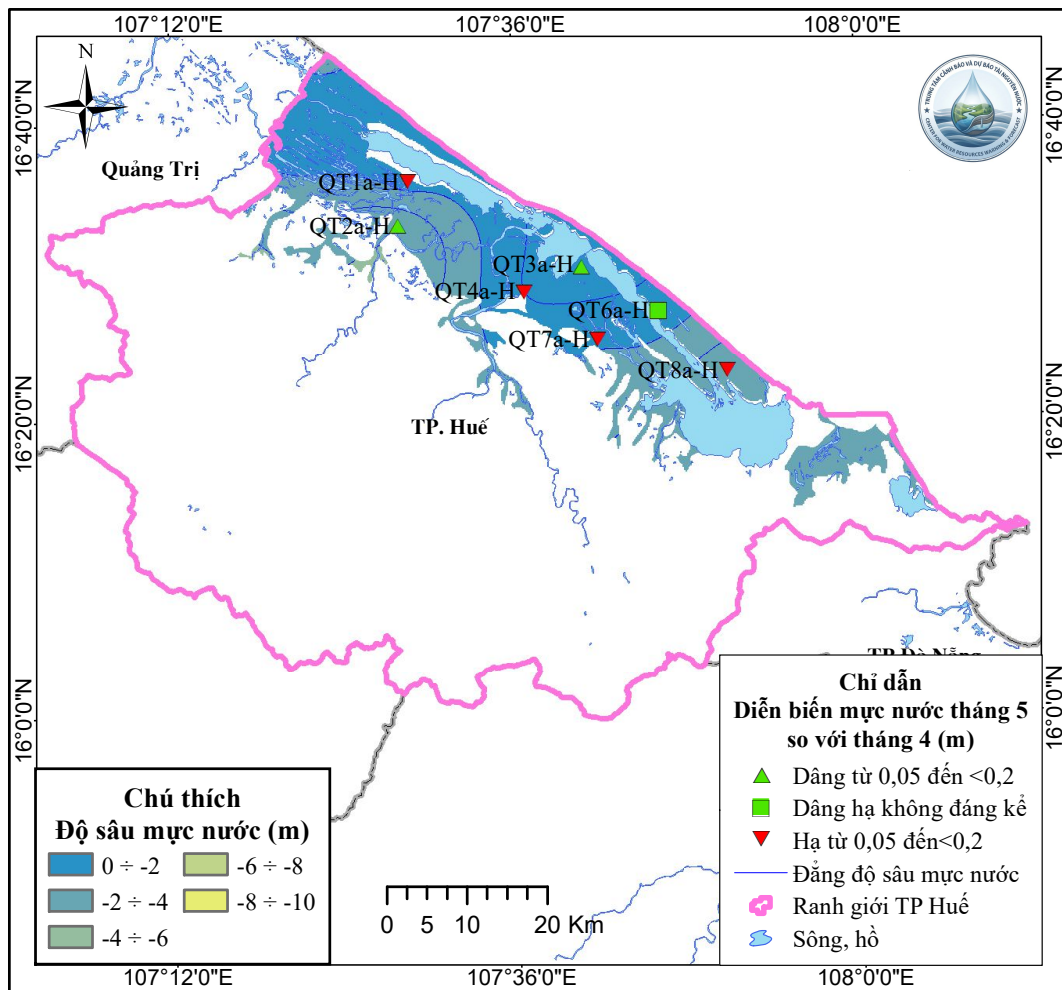
Nguồn nước dưới đất Thành phố Huế phân bố chủ yếu trong các tầng chứa nước gồm: tầng chứa nước lỗ hổng trong trầm tích Holocen (qh) và tầng chứa nước lỗ hổng trong trầm tích Pleistocen (qp). Tổng tài nguyên nước dự báo cho các tầng chứa nước qh là 797.111,9 m<sup>3</sup>/ngày, tầng chứa nước qp là 180.422,2m<sup>3</sup>/ngày.

#### **1.2.2. Mực nước dưới đất**

##### ***1.2.2.1. Tầng chứa nước lỗ hổng trong trầm tích Holocen (qh)***

Trong phạm vi thành phố, mực nước trung bình tháng 5 có xu thế hạ so với tháng 4. Giá trị hạ thấp nhất là 0,17m tại xã Vinh Lộc (QT8a-H) và giá trị dâng cao nhất là 0,12m tại xã Phú Hồ (QT3a-H).

Mực nước trung bình tháng nông nhất là -0,56m tại xã Phú Hồ (QT3a-H) và sâu nhất là -3,77m tại phường Phong Thái (QT2a-H).

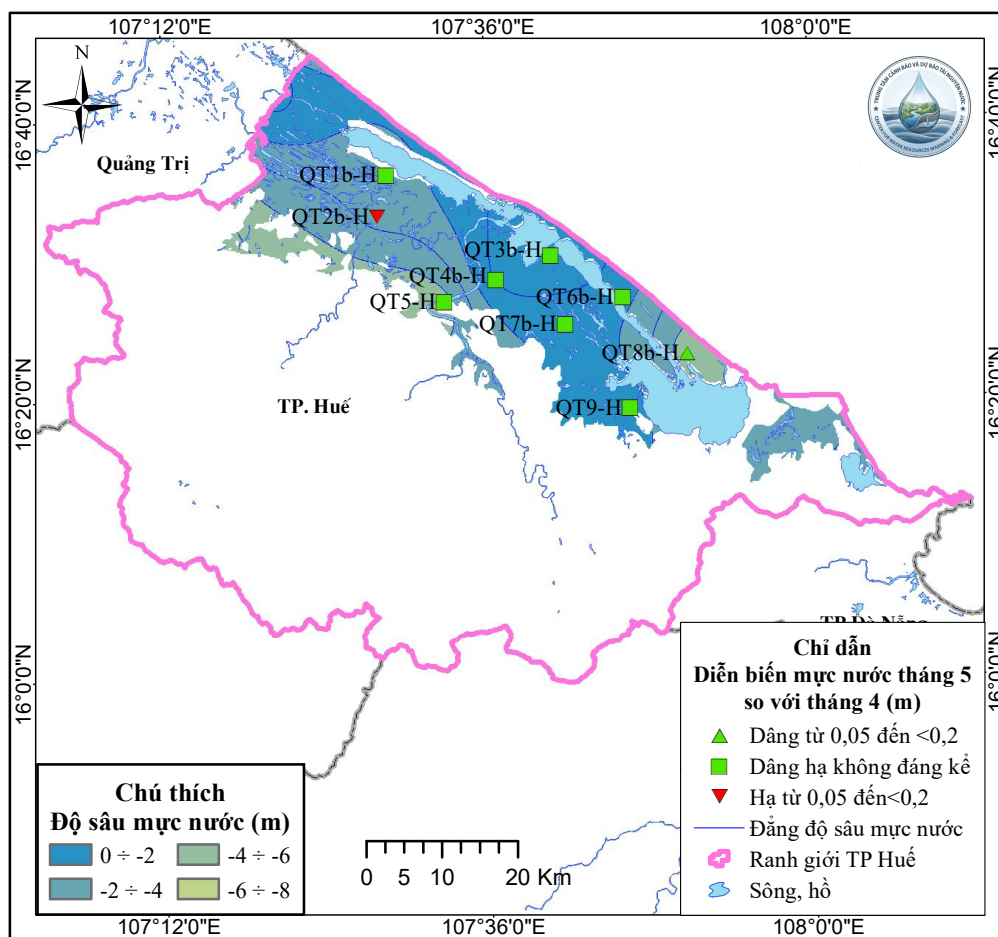


Hình 1. Sơ đồ diễn biến mực nước tháng 5 tầng qh

### 1.2.2.2. Tầng chứa nước lỗ hổng trong trầm tích Pleistocen (qp)

Trong phạm vi thành phố, mực nước trung bình tháng 5 có xu thế dâng hạ không đáng kể so với tháng 4. Giá trị hạ là 0,19m tại phường Phong Thái (QT2b-H) và giá trị dâng là 0,06m tại xã Vinh Lộc (QT8b-H).

Mực nước trung bình tháng nông nhất là -0,18m tại xã Phú Hồ (QT3b-H) và sâu nhất là -4,53m tại xã Vinh Lộc (QT8b-H).



Hình 2. Sơ đồ diễn biến mực nước tháng 5 tầng qđ

Bảng 1. Tổng hợp độ sâu mực nước tháng 5 (m)

STT	Công trình	Vị trí	Mực nước		
			Nông nhất	Sâu nhất	Trung bình
<b>I</b>	<b>Tầng chứa nước qđ</b>				
1	QT1a-H	xã Đan Điền	-1,59	-1,68	-1,62
2	QT2a-H	phường Phong Thái	-3,73	-3,81	-3,77
3	QT3a-H	xã Phú Hồ	-0,46	-0,68	-0,56
4	QT4a-H	phường Vỹ Dạ	-0,98	-1,04	-1,01
5	QT6a-H	xã Phú Vinh	-1,45	-1,50	-1,47
6	QT7a-H	phường Hương Thủy	-1,81	-1,95	-1,86
7	QT8a-H	xã Vinh Lộc	-3,56	-3,69	-3,62
<b>II</b>	<b>Tầng chứa nước qđ</b>				
1	QT1b-H	xã Đan Điền	-2,47	-2,54	-2,50
2	QT2b-H	phường Phong Thái	-2,71	-2,80	-2,74
3	QT3b-H	xã Phú Hồ	-0,16	-0,21	-0,18
4	QT4b-H	phường Vỹ Dạ	-0,95	-1,02	-0,99

STT	Công trình	Vị trí	Mức nước		
			Nông nhất	Sâu nhất	Trung bình
5	QT5-H	phường Thủy Xuân	-4,39	-4,46	-4,42
6	QT6b-H	xã Phú Vinh	-1,70	-1,78	-1,73
7	QT7b-H	phường Hương Thủy	-1,79	-1,89	-1,83
8	QT8b-H	xã Vinh Lộc	-4,49	-4,57	-4,53
9	QT9-H	xã Lộc An	-1,36	-1,52	-1,43

### 1.2.3. Chất lượng nước dưới đất

#### 1.2.3.1. Tầng chứa nước lỗ hổng trong trầm tích Holocen (qh)

Kết quả phân tích mẫu nước mùa mưa năm 2025 tại các công trình quan trắc trong tầng cho thấy nước thuộc loại nước nhạt đến mặn, theo QCVN 09:2023/BTNMT một số thông số vượt quá giá trị giới hạn (GTGH), chi tiết như sau:

- Thông số độ mặn (TDS): Theo kết quả phân tích cho thấy không có công trình vượt GTGH.

- Các thông số vi lượng: Theo kết quả phân tích cho thấy các công trình hầu hết có hàm lượng thấp hơn GTGH, có thông số Mangan (1/6 công trình) vượt GTGH tại công trình QT7a-H (phường Hương Thủy).

- Thông số Amoni ( $\text{NH}_4^+$ ): Theo kết quả phân tích có 1/6 công trình vượt GTGH, vượt tại công trình QT2a-H (phường Phong Thái).

#### 1.2.3.2. Tầng chứa nước lỗ hổng trong trầm tích Pleistocen (qp)

Kết quả phân tích mẫu nước mùa mưa năm 2025 tại các công trình quan trắc trong tầng cho thấy nước thuộc loại nước nhạt đến mặn, theo QCVN 09:2023/BTNMT một số thông số vượt quá giá trị giới hạn (GTGH), chi tiết như sau:

- Thông số độ mặn (TDS): Theo kết quả phân tích có một công trình vượt GTGH, vượt tại công trình QT9-H (xã Lộc An).

- Các thông số vi lượng: Theo kết quả phân tích cho thấy các công trình hầu hết có hàm lượng thấp hơn GTGH, có thông số Mangan (1/8 công trình) vượt GTGH tại công trình QT7b-H (phường Hương Thủy); Arsenic (1/8 công trình) vượt tại công trình QT2b-H (phường Phong Thái).

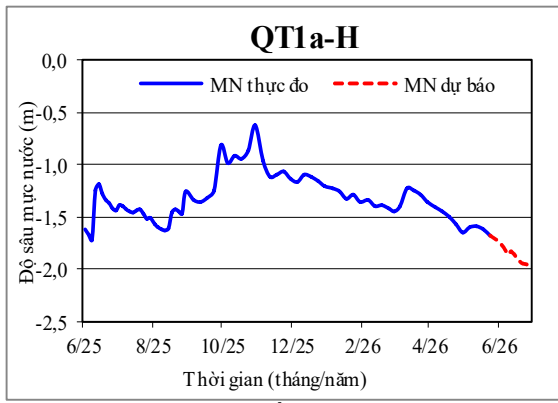
- Thông số Amoni ( $\text{NH}_4^+$ ): Theo kết quả phân tích có 3/8 công trình vượt GTGH, vượt lớn nhất tại công trình QT5-H (phường Thủy Xuân).

## II. CẢNH BÁO VÀ DỰ BÁO NGUỒN NƯỚC

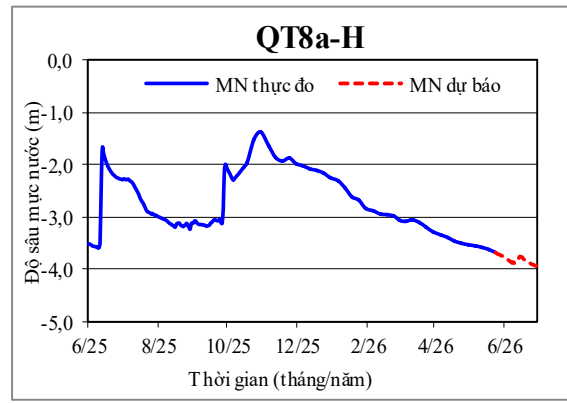
### 2.1. Dự báo nguồn nước dưới đất

#### 2.1.1. Tầng chứa nước lỗ hổng trong trầm tích Holocen (qh)

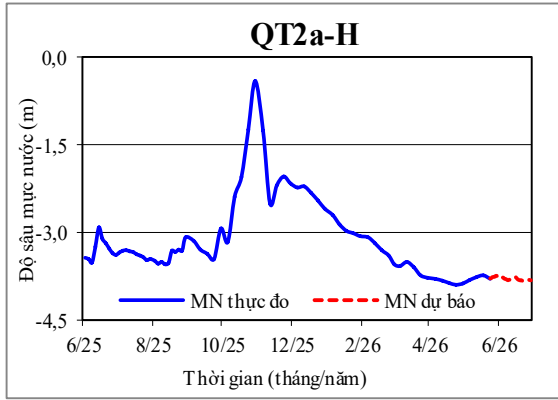
Trong tháng 6 mực nước tiếp tục có xu thế hạ là chính, mực nước dao động khoảng từ 0,1-0,3m. Chi tiết diễn biến mực nước tại các công trình như sau:



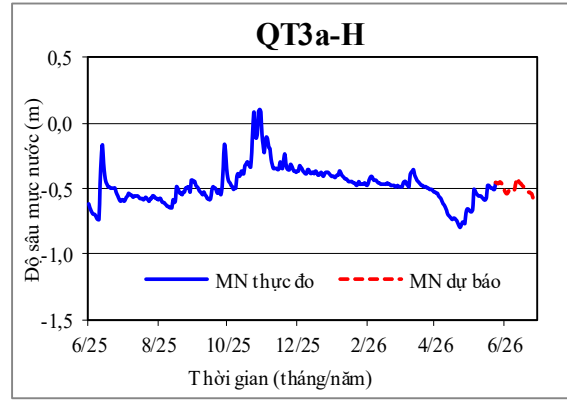
*xã Đan Điền (QT1a-H)*



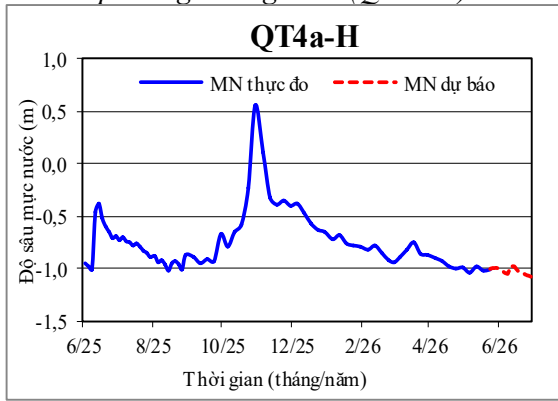
*xã Vinh Lộc (QT8a-H)*



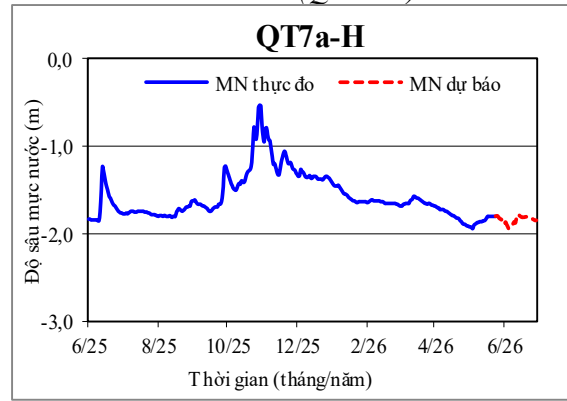
*phường Phong Thái (QT2a-H)*



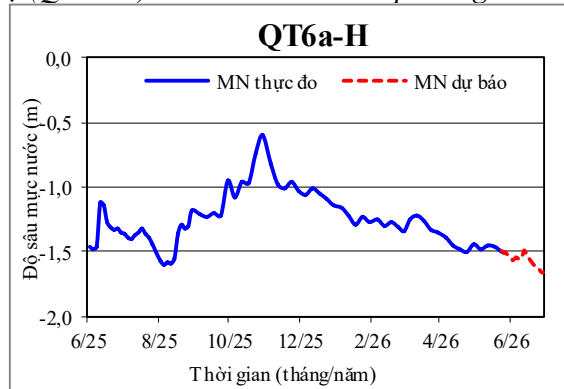
*xã Phú Hộ (QT3a-H)*



*phường Vỹ Dạ (QT4a-H)*



*phường Hương Thủy (QT7a-H)*

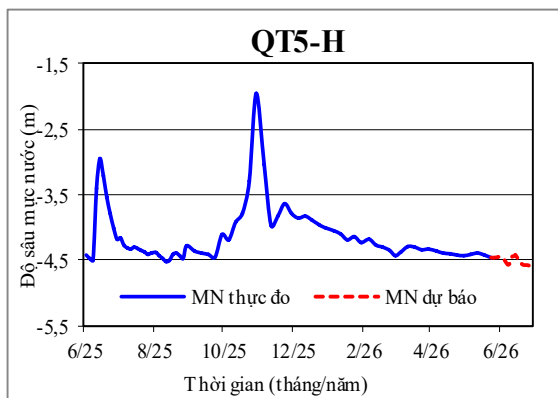


*Xã Phú Vinh (QT6a-H)*

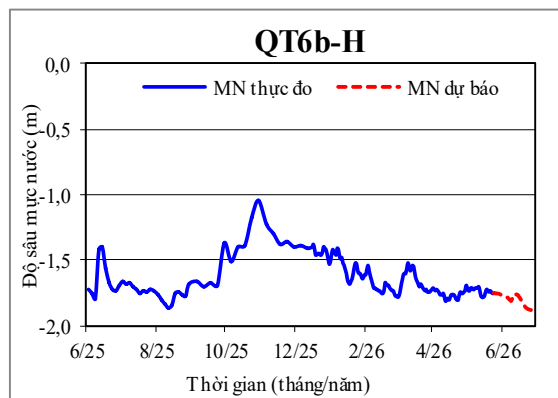
*Hình 3. Dự báo độ sâu mực nước tăng qh*

### 2.1.2. Tầng chứa nước lỗ hổng trong trầm tích Pleistocen (qp)

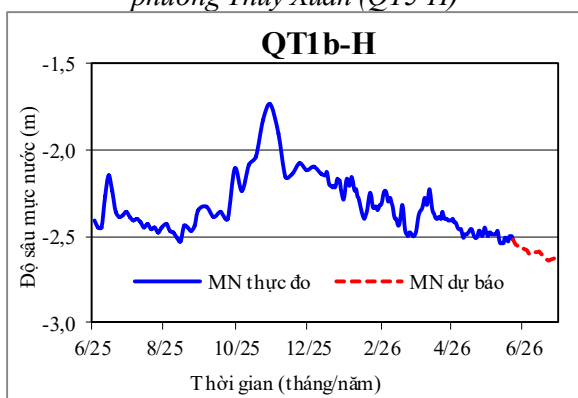
Trong tháng 6 mực nước có xu thế hạ, có nơi dâng như xã Lộ An, mực nước dao động khoảng từ 0,1 – 0,3m. Chi tiết diễn biến mực nước tại các công trình như sau:



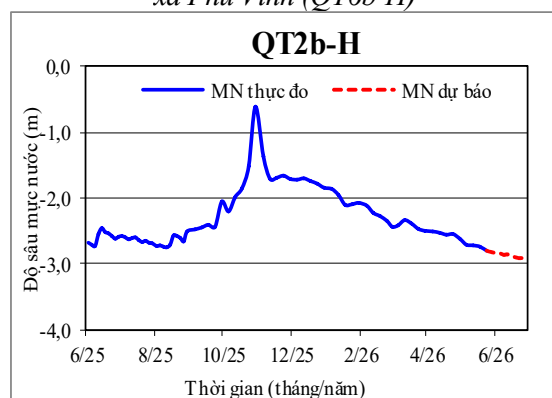
*phường Thủy Xuân (QT5-H)*



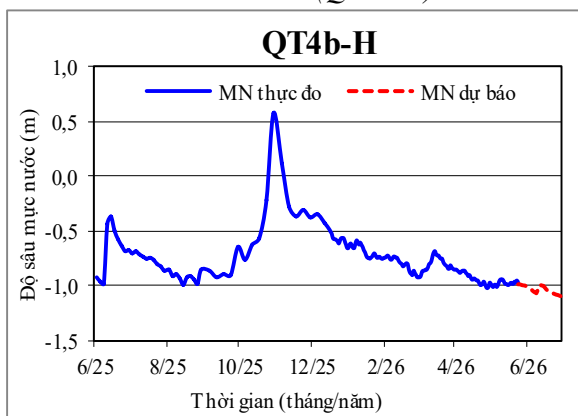
*xã Phú Vinh (QT6b-H)*



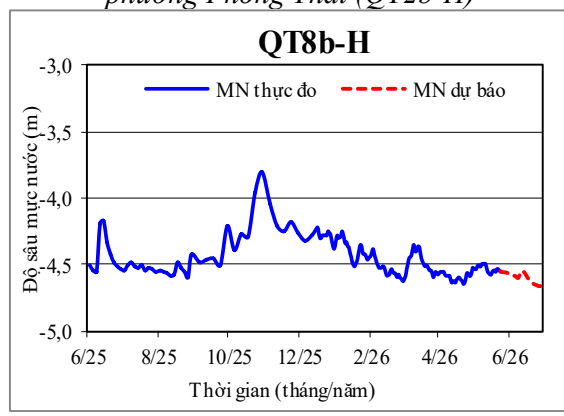
*xã Đan Điền (QT1b-H)*



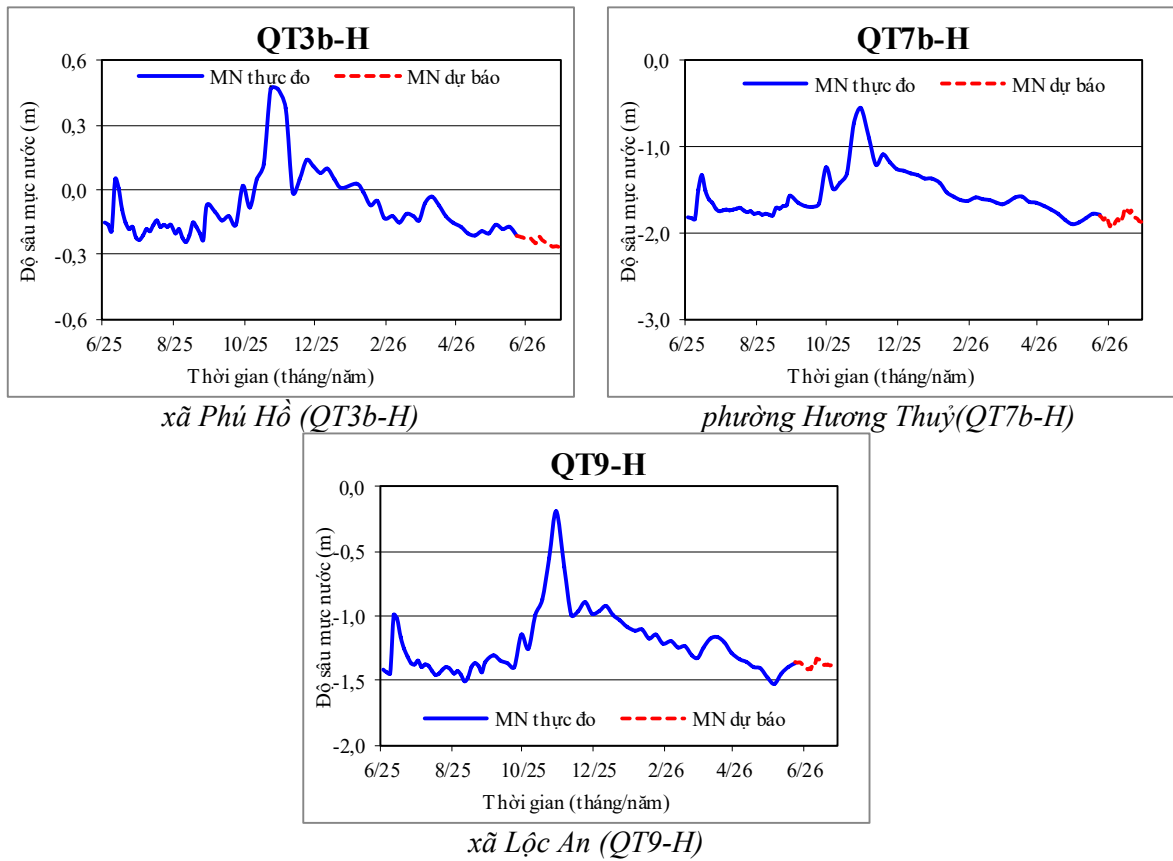
*phường Phong Thái (QT2b-H)*



*phường Võ Dạ (QT4b-H)*



*xã Vinh Lộ (QT8b-H)*



Hình 4. Dự báo độ sâu mực nước tầng qđ

Bảng 2. Tổng hợp độ sâu mực nước dự báo tháng 6 năm 2026

STT	Công trình	Vị trí	Mức nước dự báo (m)			Ngày xuất hiện MN sâu nhất
			Nông nhất	Sâu nhất	Trung bình	
<b>I</b>	<b>Tầng chứa nước qđ</b>					
1	QT1a-H	xã Đan Điền	-1,74	-1,97	-1,88	30/6/2026
2	QT2a-H	phường Phong Thái	-3,73	-3,84	-3,80	23/6/2026
3	QT3a-H	xã Phú Hồ	-0,43	-0,59	-0,52	29/6/2026
4	QT4a-H	phường Vỹ Dạ	-0,98	-1,09	-1,04	30/6/2026
5	QT6a-H	xã Phú Vinh	-1,50	-1,66	-1,58	29/6/2026
6	QT7a-H	phường Hương Thủy	-1,79	-1,95	-1,85	05/6/2026
7	QT8a-H	xã Vinh Lộc	-3,77	-3,95	-3,86	30/6/2026
<b>II</b>	<b>Tầng chứa nước qđ</b>					
1	QT1b-H	xã Đan Điền	-2,57	-2,65	-2,61	23/6/2026
2	QT2b-H	phường Phong Thái	-2,83	-2,92	-2,88	27/6/2026
3	QT3b-H	xã Phú Hồ	-0,21	-0,27	-0,24	30/6/2026
4	QT4b-H	phường Vỹ Dạ	-0,98	-1,09	-1,04	30/6/2026
5	QT5-H	phường Thủy Xuân	-4,42	-4,58	-4,51	30/6/2026
6	QT6b-H	xã Phú Vinh	-1,76	-1,88	-1,81	27/6/2026
7	QT7b-H	phường Hương Thủy	-1,71	-1,91	-1,82	02/6/2026
8	QT8b-H	xã Vinh Lộc	-4,55	-4,67	-4,61	29/6/2026
9	QT9-H	xã Lộc An	-1,34	-1,42	-1,38	04/6/2026

## **2.2. Nhận định xu thế diễn biến nguồn nước dưới đất**

Dự báo mực nước dưới đất tháng 6 so với mực nước quan trắc tháng 5 có xu thế hạ là chủ yếu tại tầng chứa nước qh và tầng qp.

## **2.3. Cảnh báo nguồn nước dưới đất**

Theo Khoản 18 Điều 1 Nghị định 23/2026/NĐ-CP về xác định ngưỡng khai thác nước dưới đất, trong TP Huế thời điểm hiện tại chưa có công trình nào có độ sâu mực nước vượt ngưỡng cần phải cảnh báo.

## **III. ĐỀ XUẤT, KIẾN NGHỊ**

Hiện tại, trên phạm vi TP Huế chưa có công trình thuộc diện phải cảnh báo, để đảm bảo khai thác ổn định, cần theo dõi chặt chẽ diễn biến mực nước dưới đất trong các tầng chứa nước trong thành phố và các bản tin dự báo tiếp theo để phục vụ quản lý, khai thác hiệu quả nguồn nước dưới đất.

Đa số các thông số chất lượng nước dưới đất trên địa bàn thành phố nằm trong giới hạn cho phép theo QCVN 09:2023/BTNMT. Tuy nhiên một số công trình có thông số vượt GTGH, tập trung ở tầng chứa nước Pleistocen (qp). Các thông số vượt chủ yếu bao gồm độ mặn, Mangan, Arsenic và Amoni. Một số khu vực đáng chú ý gồm:

+ Tầng qp: Mangan vượt tại phường Hương Thủy (QT7b-H); Arsenic vượt tại phường Phong Thái (QT2b-H); Amoni vượt lớn nhất tại phường Thủy Xuân (QT5-H).

Đề nghị các cơ quan chức năng ở trung ương và địa phương:

- Rà soát, cập nhật thông tin chất lượng nước tại các khu vực trên;
- Kịp thời ban hành cảnh báo và hướng dẫn người dân sử dụng nước an toàn.

*Để Bản tin đáp ứng được các yêu cầu quản lý tài nguyên nước ngày một tốt hơn, các ý kiến đóng góp xin gửi về:*

*Trung tâm Quy hoạch và Điều tra tài nguyên nước quốc gia.*

*Địa chỉ: Số 10 ngõ 42 phố Trần Cung, phường Nghĩa Đô, Thành phố Hà Nội.*

*Email: ttqhdtnnqg\_bkth@mae.gov.vn*

*Bản tin được đăng tải tại Website: [nawapi.gov.vn](http://nawapi.gov.vn); [cewafogov.vn](http://cewafogov.vn)*

**PHỤ LỤC**  
**GIÁ TRỊ GIỚI HẠN CÁC THÔNG SỐ CHẤT LƯỢNG NƯỚC DƯỚI ĐẤT**  
**(QCVN 09:2023/BTNMT)**

	TT	Thông số	Đơn vị	Giá trị giới hạn
Thông số cơ bản	1	pH	-	5,8 - 8,5
	2	Tổng Coliform	MPN hoặc CFU/100ml	3
	3	Nitrate (NO <sub>3</sub> <sup>-</sup> tính theo Nitơ)	mg/l	15
	4	Amoni (NH <sub>4</sub> <sup>+</sup> tính theo Nitơ)	mg/l	1
	5	Chỉ số Permanganat	mg/l	4
	6	Tổng chất rắn hòa tan (TDS)	mg/l	1500
	7	Độ cứng (tính theo CaCO <sub>3</sub> )	mg/l	500
	8	Arsenic (As)	mg/l	0,05
	9	Chloride (Cl <sup>-</sup> )	mg/l	250
Thông số ảnh hưởng sức khỏe con người	10	Nitrite (NO <sub>2</sub> <sup>-</sup> tính theo Nitơ)	mg/l	1
	11	Fluoride (F <sup>-</sup> )	mg/l	1
	12	Sulfate (SO <sub>4</sub> <sup>2-</sup> )	mg/l	400
	13	Cadmi (Cd)	mg/l	0,005
	14	Cyanide (CN <sup>-</sup> )	mg/l	0,01
	15	Thủy ngân (Hydrargyrum) (Hg)	mg/l	0,001
	16	Chì (Plumbum) (Pb)	mg/l	0,01
	17	Tổng Chromi (Cr)	mg/l	0,05
	18	Đồng (Cuprum) (Cu)	mg/l	1
	19	Kẽm (Zincum) (Zn)	mg/l	3
	20	Nickel (Ni)	mg/l	0,02
	21	Mangan (Mn)	mg/l	0,5
	22	Sắt (Ferrum) (Fe)	mg/l	5
	23	Seleni (Se)	mg/l	0,01
	24	Aldrin (C <sub>12</sub> H <sub>8</sub> Cl <sub>6</sub> )	mg/l	0,0001
	25	Lindane (C <sub>6</sub> H <sub>6</sub> Cl <sub>6</sub> )	mg/l	0,00002
	26	Dieldrin (C <sub>12</sub> H <sub>8</sub> Cl <sub>6</sub> O)	mg/l	0,0001
	27	Tổng DDT (1,1'-(2,2,2-Trichloroethane-1,1-diyl) bis (4-chlorobenzene) (C <sub>14</sub> H <sub>9</sub> Cl <sub>5</sub> )	mg/l	0,001
	28	Heptachlor & Heptachlorepoxyde (C <sub>10</sub> H <sub>5</sub> Cl <sub>7</sub> & C <sub>10</sub> H <sub>5</sub> Cl <sub>7</sub> O)	mg/l	0,001
	29	Diazinon (C <sub>12</sub> H <sub>21</sub> N <sub>2</sub> O <sub>3</sub> PS)	mg/l	0,02
	30	Parathion (C <sub>10</sub> H <sub>14</sub> NO <sub>3</sub> PS)	mg/l	0,06
	31	Phenol (C <sub>6</sub> H <sub>5</sub> OH)	mg/l	0,001
	32	Tổng hoạt độ phóng xạ α	Bq/l	0,1
	33	Tổng hoạt độ phóng xạ β	Bq/l	1
	34	E. Coli	MPN hoặc CFU/100ml	Không phát hiện