

TRUNG TÂM QUY HOẠCH VÀ ĐIỀU TRA TÀI NGUYÊN NƯỚC QUỐC GIA
TRUNG TÂM CẢNH BÁO VÀ DỰ BÁO TÀI NGUYÊN NƯỚC

**BẢN TIN CẢNH BÁO, DỰ BÁO NGUỒN NƯỚC DƯỚI ĐẤT
THÁNG 01 NĂM 2026
PHẠM VI: TP. HỒ CHÍ MINH**

**TRUNG TÂM CẢNH BÁO VÀ DỰ BÁO
TÀI NGUYÊN NƯỚC
GIÁM ĐỐC**



LÊ THỊ MAI VÂN

NĂM 2026

MỤC LỤC

I. THÔNG TIN CHUNG.....	3
1.1. Tên, địa điểm thực hiện cảnh báo, dự báo.....	3
1.2. Hiện trạng nguồn nước dưới đất khu vực cảnh báo, dự báo	3
1.2.1. Đặc điểm nguồn nước dưới đất	3
1.2.2. Mực nước dưới đất	3
1.2.3. Chất lượng nước dưới đất.....	11
II. CẢNH BÁO VÀ DỰ BÁO NGUỒN NƯỚC	13
2.1. Dự báo nguồn nước dưới đất.....	13
2.1.1. Tầng chứa nước lỗ hổng trong trầm tích Holocene (qh).....	13
2.1.2. Tầng chứa nước lỗ hổng trong trầm tích Pleistocene trên (qp3).....	13
2.1.3. Tầng chứa nước lỗ hổng trong trầm tích Pleistocene giữa-trên (qp2-3).....	14
2.1.4. Tầng chứa nước lỗ hổng trong trầm tích Pleistocene dưới (qp1).....	14
2.1.5. Tầng chứa nước lỗ hổng trong các đá trầm tích Pliocene giữa (n22)	15
2.1.6. Tầng chứa nước lỗ hổng trong các đá trầm tích Pliocene dưới (n21).....	17
2.1.7. Tầng chứa nước lỗ hổng trong các đá trầm tích Miocene trên (n13).....	17
2.1.8. Tầng chứa nước khe nứt trong các đá trước Kainozoi (ps-ms).....	17
2.2. Nhận định xu thế diễn biến nguồn nước dưới đất	19
2.3. Cảnh báo nguồn nước dưới đất.....	19
III. ĐỀ XUẤT, KIẾN NGHỊ.....	19

I. THÔNG TIN CHUNG

1.1. Tên, địa điểm thực hiện cảnh báo, dự báo

Bản tin dự báo, cảnh báo nguồn nước dưới đất tháng thành phố Hồ Chí Minh được biên soạn hàng tháng để cung cấp các thông tin về mực nước, chất lượng nước dưới đất phục vụ mục đích quản lý, khai thác sử dụng tài nguyên nước và các mục đích khác theo quy định của Pháp luật.

TP. Hồ Chí Minh thuộc lưu vực sông Đồng Nai có diện tích tự nhiên khoảng 6.772,6 km². Mùa mưa từ tháng 5 đến tháng 10, mùa khô từ tháng 11 đến tháng 4 năm sau.

Nội dung chính của bản tin bao gồm:

Thông báo mực nước dưới đất tháng 12 năm 2025, chất lượng nước mùa mưa năm 2025 và dự báo mực nước dưới đất tháng 01, tháng 02 năm 2026 tại các tầng chứa nước. Đưa ra những cảnh báo mực nước trung bình tháng trong phạm vi 29 công trình quan trắc tài nguyên nước dưới đất, do Trung tâm Quy hoạch và Điều tra tài nguyên nước quốc gia quản lý và vận hành. Trong bản tin này, tài nguyên nước dưới đất trong tỉnh được dự báo cho 8 tầng chứa nước.

1.2. Hiện trạng nguồn nước dưới đất khu vực cảnh báo, dự báo

1.2.1. Đặc điểm nguồn nước dưới đất

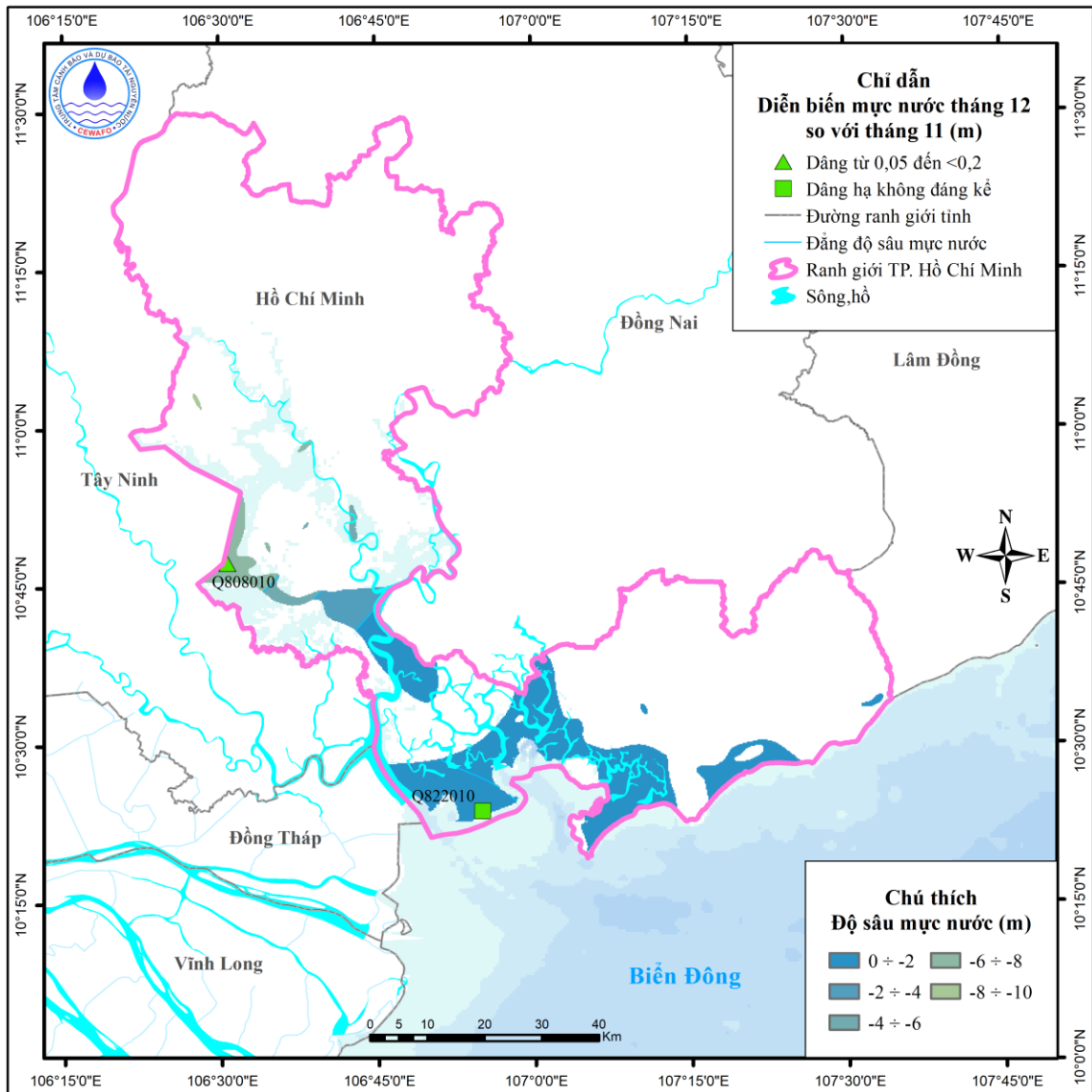
Nguồn nước dưới đất trên địa bàn TP. Hồ Chí Minh phân bố chủ yếu trong các tầng chứa nước gồm: tầng chứa nước lỗ hổng trong trầm tích Holocene (qh), tầng chứa nước lỗ hổng trong trầm tích Pleistocene trên (qp₃), tầng chứa nước lỗ hổng trong trầm tích Pleistocene giữa-trên (qp₂₋₃), tầng chứa nước lỗ hổng trong trầm tích Pleistocene dưới (qp₁), tầng chứa nước lỗ hổng trong các đá trầm tích Pliocene giữa (n₂²), tầng chứa nước lỗ hổng trong các đá trầm tích Pliocene dưới (n₂¹), tầng chứa nước lỗ hổng trong các đá trầm tích Miocene trên (n₁³) và tầng chứa nước khe nứt trong các đá trước Kainozoi (ps-ms). Tổng tài nguyên nước dự báo cho các tầng chứa nước như sau: tầng chứa nước qh là 119.187m³/ngày, tầng chứa nước qp₃ là 874.107 m³/ngày, tầng chứa nước qp₂₋₃ là 1.335.369m³/ngày, tầng chứa nước qp₁ là 2.131.675m³/ngày, tầng chứa nước n₂² là 1.263.075m³/ngày, tầng chứa nước n₂¹ là 1.188.517m³/ngày, tầng chứa nước n₁³ là 222.329m³/ngày.

1.2.2. Mực nước dưới đất

a) Tầng chứa nước lỗ hổng trong trầm tích Holocene (qh)

Trong phạm vi tỉnh, mực nước trung bình tháng 12 năm 2025 so với tháng 11 giá trị dâng cao nhất là 0,13m tại xã Bình Lợi, TP. Hồ Chí Minh (Q808010).

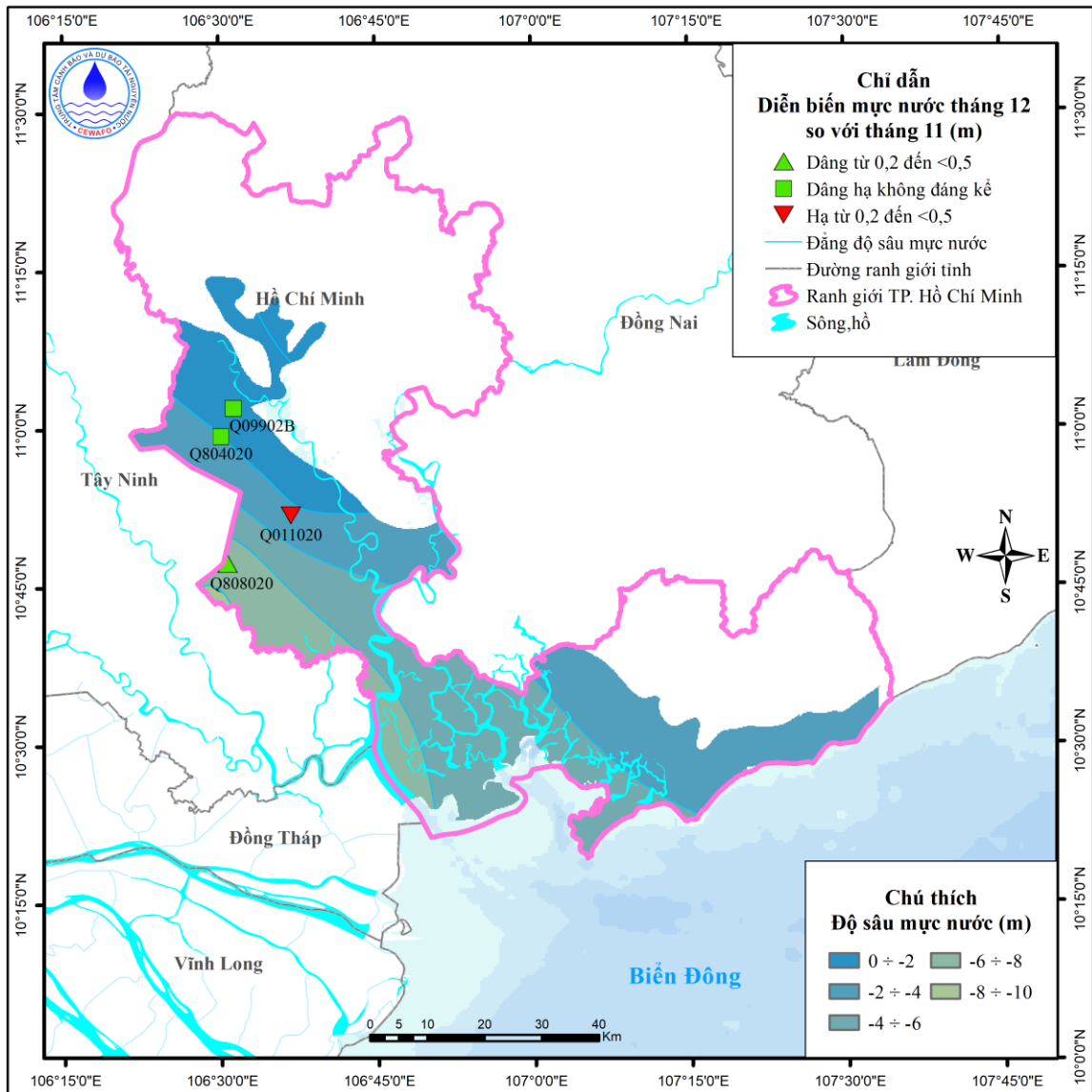
Mực nước trung bình tháng nông nhất là -0,72m tại xã Cần Giò, TP. Hồ Chí Minh (Q822010) và sâu nhất là -8,48m tại xã Bình Lợi, TP. Hồ Chí Minh (Q808010).



Hình 1. Sơ đồ diễn biến mực nước tháng 12 năm 2025 tầng qh
 b) Tầng chứa nước lỗ hổng trong trầm tích Pleistocene trên (qp₃)

Trong phạm vi tỉnh, mực nước trung bình tháng 12 so với tháng 11 giá trị hạ thấp nhất là 0,48m tại Phường Trung Mỹ Tây, TP. Hồ Chí Minh (Q011020) và giá trị dâng cao nhất là 0,37m tại xã Bình Lợi, TP. Hồ Chí Minh (Q808020).

Mực nước trung bình tháng nông nhất là -1,07m tại xã Nhuận Đức, TP. Hồ Chí Minh (Q09902B) và sâu nhất là -7,77m tại xã Bình Lợi, TP. Hồ Chí Minh (Q808020).

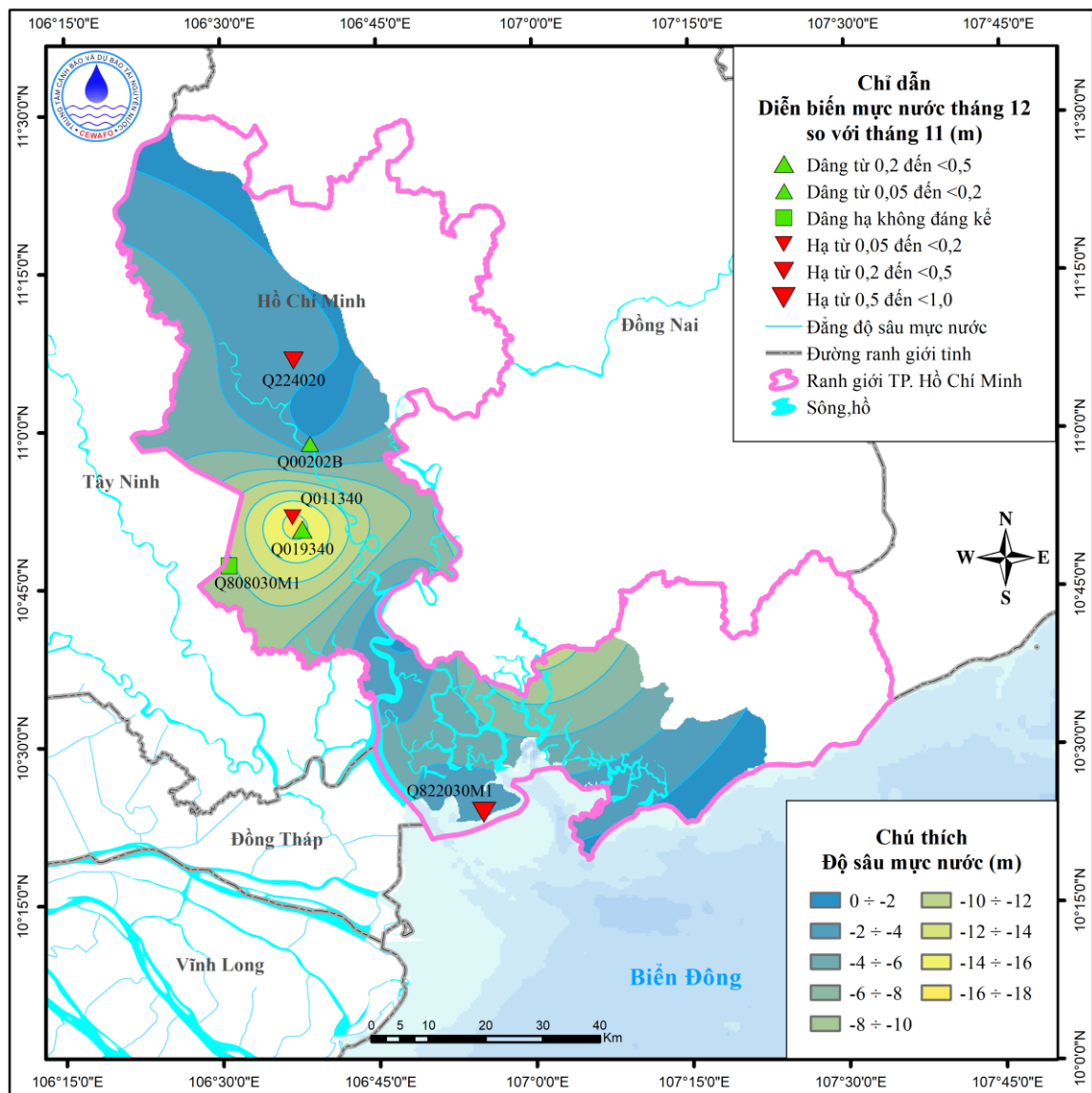


Hình 2. Sơ đồ diễn biến mực nước tháng 12 tầng qp_3

c) Tầng chứa nước lỗ hổng trong trầm tích Pleistocene giữa-trên (qp_{2-3})

Trong phạm vi tỉnh, mực nước trung bình tháng 12 so với tháng 11 giá trị hạ thấp nhất là 0,73m tại xã Cần Giò, TP. Hồ Chí Minh (Q822030M1) và giá trị dâng cao nhất là 0,34m tại Phường Đông Hưng Thuận, TP. Hồ Chí Minh (Q019340).

Mực nước trung bình tháng nông nhất là -2,5m tại xã Bình Mỹ, TP. Hồ Chí Minh (Q00202B) và sâu nhất là -16,34m tại Phường Đông Hưng Thuận, TP. Hồ Chí Minh (Q019340).

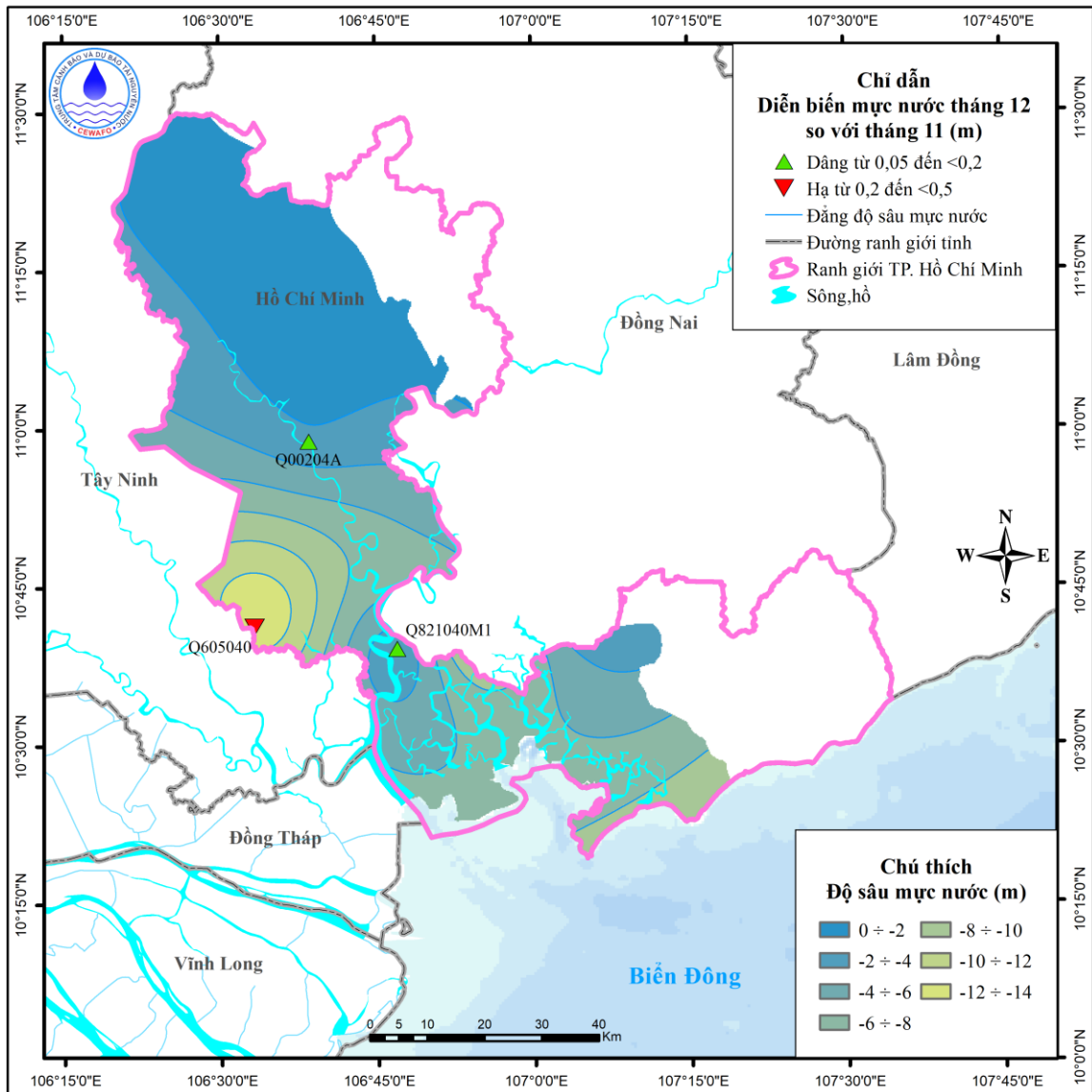


Hình 3. Sơ đồ diễn biến mực nước tháng 12 tầng qp_{2-3}

d) Tầng chứa nước lỗ hổng trong trầm tích Pleistocene dưới (qp_1)

Trong phạm vi tỉnh, mực nước trung bình tháng 12 so với tháng 11 có xu thế dâng. Giá trị dâng cao nhất là 0,13m tại xã Bình Mỹ, TP. Hồ Chí Minh (Q00204A) và giá trị hạ thấp nhất là 0,21m tại xã Tân Nhựt, TP. Hồ Chí Minh (Q605040).

Mực nước trung bình tháng nông nhất là -2,52m tại xã Bình Mỹ, TP. Hồ Chí Minh (Q00204A) và sâu nhất là -13,7m tại xã Tân Nhựt, TP. Hồ Chí Minh (Q605040).

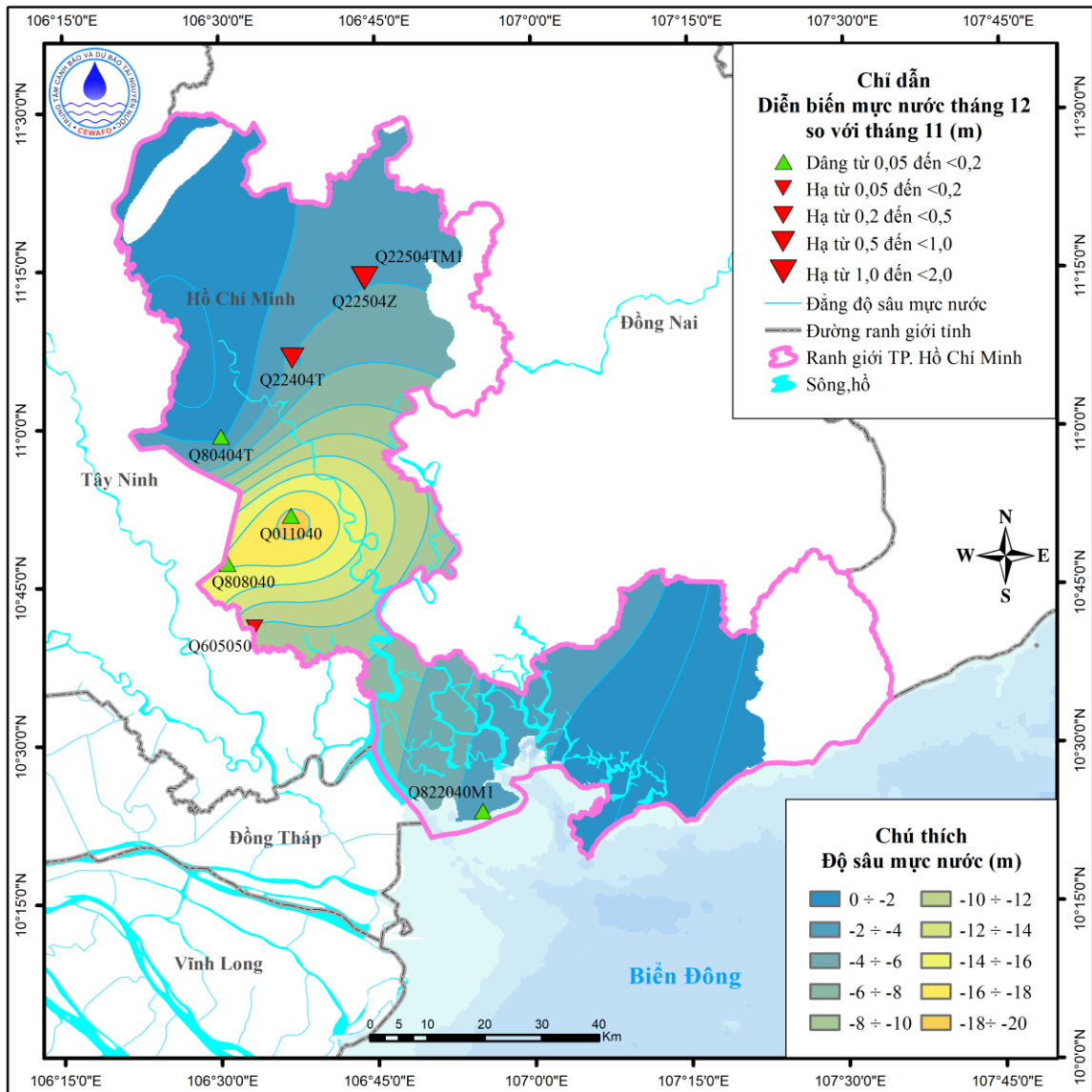


Hình 4. Sơ đồ diễn biến mực nước tháng 12 tầng q_1

e) Tầng chứa nước lỗ hổng trong các đá trầm tích Pliocene giữa (n_2^2)

Trong phạm vi tỉnh, mực nước trung bình tháng 12 so với tháng 11 có xu thế hạ. Giá trị hạ thấp nhất là 1,02m tại xã Phước Hòa, TP. Hồ Chí Minh (Q22504Z) và giá trị dâng cao nhất là 0,2m tại Phường Trung Mỹ Tây, TP. Hồ Chí Minh (Q011040).

Mực nước trung bình tháng nông nhất là -1,77m tại xã Tân An Hội, TP. Hồ Chí Minh (Q80404T) và sâu nhất là -18,5m tại Phường Trung Mỹ Tây, TP. Hồ Chí Minh (Q011040).

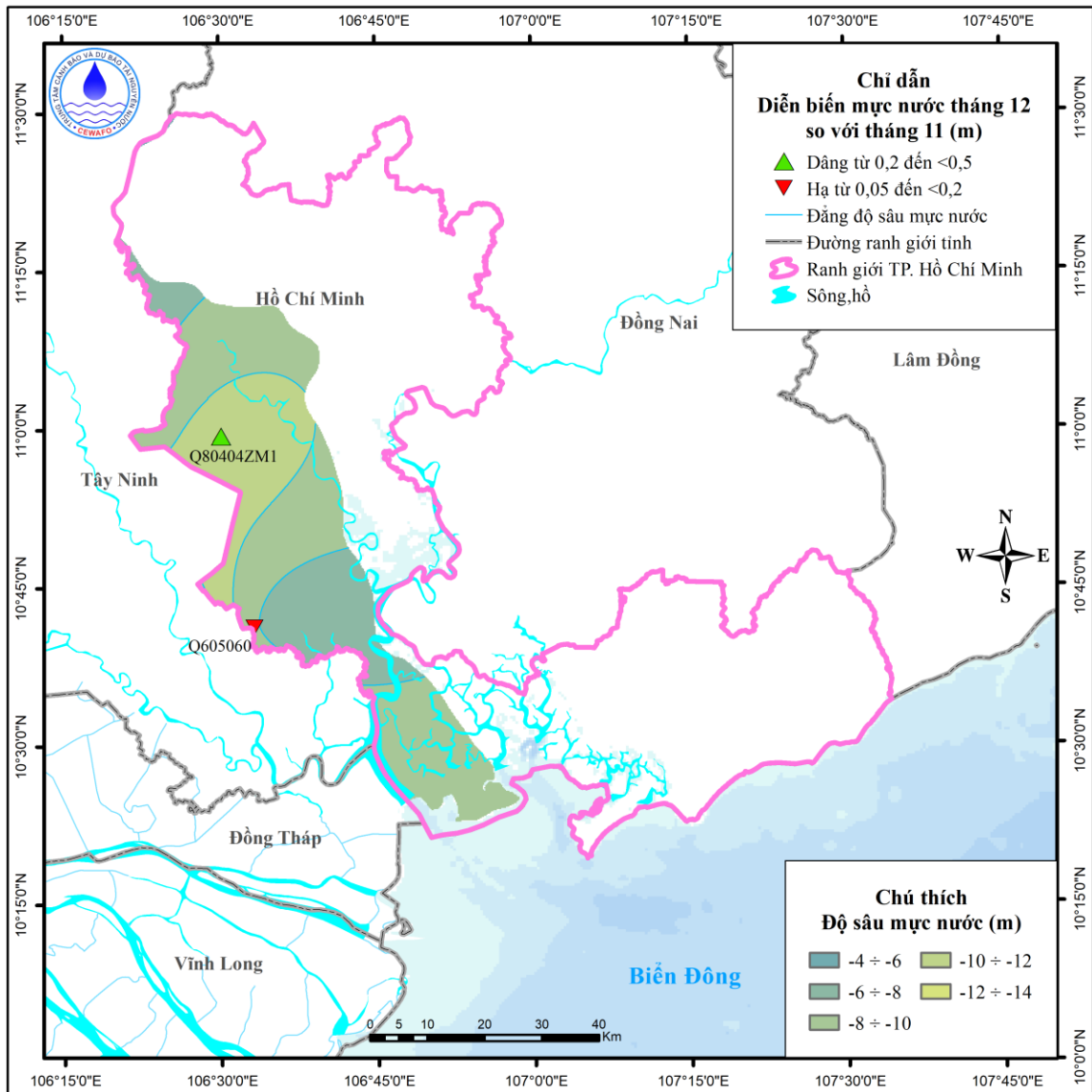


Hình 5. Sơ đồ diễn biến mực nước tháng 12 tầng n_2^2

f) Tầng chứa nước lỗ hổng trong các đá trầm tích Pliocene dưới (n_2^1)

Trong phạm vi tỉnh, mực nước trung bình tháng 12 so với tháng 11 giá trị dâng cao nhất là 0,21m tại xã Tân An Hội, TP. Hồ Chí Minh (Q80404ZM1) và giá trị hạ thấp nhất là 0,11m tại xã Tân Nhựt, TP. Hồ Chí Minh (Q605060).

Mực nước trung bình tháng nông nhất là -8,32m tại xã Tân Nhựt, TP. Hồ Chí Minh (Q605060) và sâu nhất là -11,02m tại xã Tân An Hội, TP. Hồ Chí Minh (Q80404ZM1).

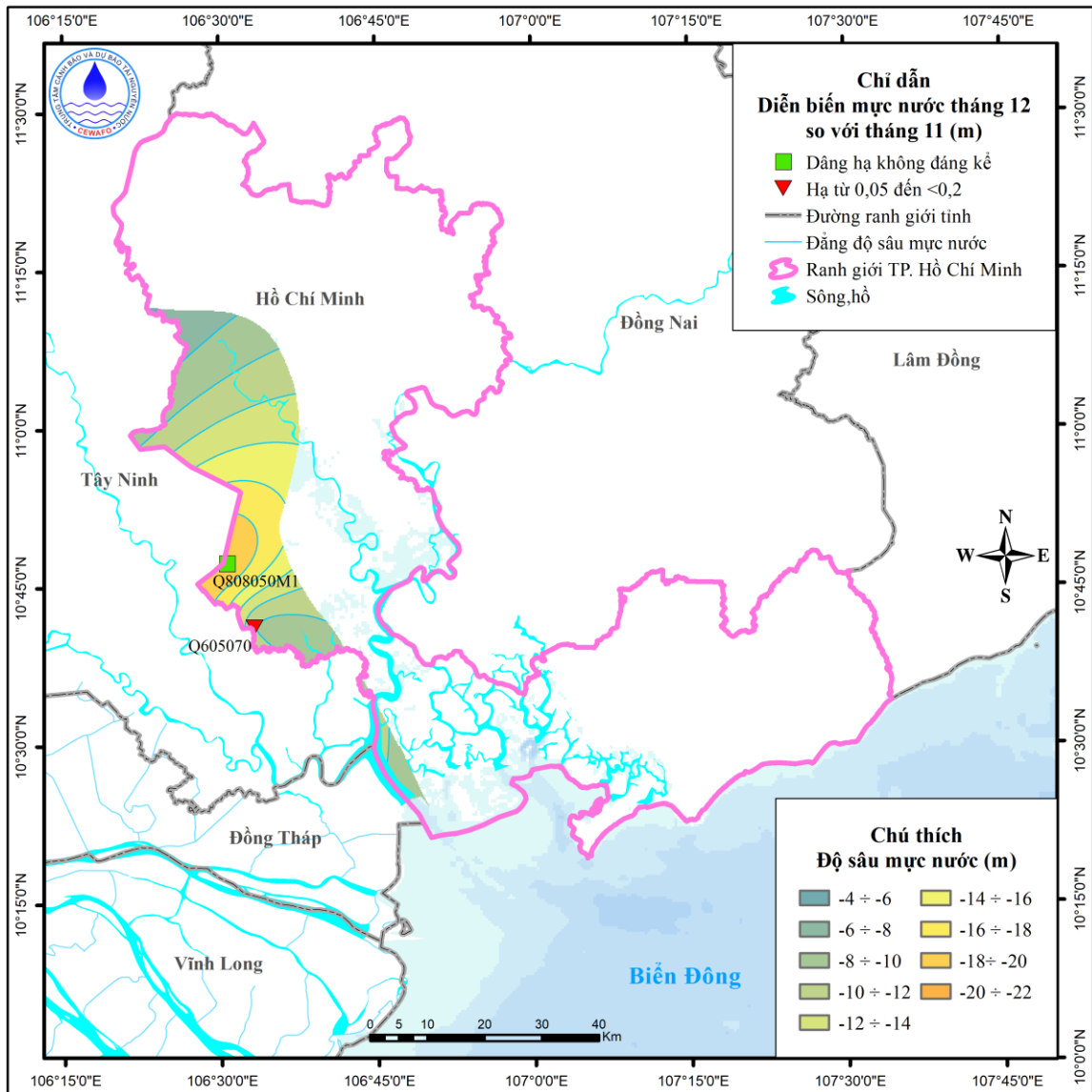


Hình 6. Sơ đồ diễn biến mực nước tháng 12 tầng n_2^1

g) Tầng chứa nước lỗ hồng trong các đá trầm tích Miocene trên (n_1^3)

Trong phạm vi tỉnh, mực nước trung bình tháng 12 năm 2025 so với tháng 11 giá trị hạ thấp nhất là 0,16m tại xã Tân Nhựt, TP. Hồ Chí Minh (Q605070).

Mực nước trung bình tháng nông nhất là -10,25m tại xã Tân Nhựt, TP. Hồ Chí Minh (Q605070) và sâu nhất là -19,92m tại xã Bình Lợi, TP. Hồ Chí Minh (Q808050M1).



Hình 7. Sơ đồ diễn biến mực nước tháng 12 tầng n_1^3

h) Tầng chứa nước khe nứt trong các đá trước Kainozoi (ps-ms)

Trong phạm vi tỉnh, theo kết quả quan trắc tại công trình Q225060 thuộc xã Phước Hòa, TP. Hồ Chí Minh mực nước trung bình tháng 12 hạ 0,85m so với tháng 11.

Bảng 1. Tổng hợp độ sâu mực nước tháng 12

STT	Công trình	Vị trí	Mực nước thông báo (m)		
			Nông nhất	Sâu nhất	Trung bình
I	Tầng chứa nước qh				
1	Q822010	xã Cần Giờ	-0,22	-0,32	-0,27
2	Q808010	xã Bình Lợi	-7,59	-7,73	-7,65
II	Tầng chứa nước qp₃				
1	Q808020	xã Bình Lợi	-7,27	-7,63	-7,40
2	Q011020	Phường Trung Mỹ Tây	-1,92	-2,69	-2,37
3	Q804020	xã Tân An Hội	-1,96	-2,07	-2,02

STT	Công trình	Vị trí	Mức nước thông báo (m)		
			Nông nhất	Sâu nhất	Trung bình
4	Q09902B	xã Nhuận Đức	-0,95	-1,09	-1,02
III	Tầng chứa nước qp₂₋₃				
1	Q224020	Phường Thới Hòa	-2,70	-2,88	-2,76
2	Q822030M1	xã Cần Giờ	-2,47	-2,80	-2,66
3	Q808030M1	xã Bình Lợi	-9,40	-9,60	-9,52
4	Q019340	Phường Đông Hưng Thuận	-16,19	-16,44	-16,35
5	Q011340	Phường Trung Mỹ Tây	-16,08	-16,46	-16,31
6	Q00202B	xã Bình Mỹ	-2,42	-2,58	-2,50
IV	Tầng chứa nước qp₁				
1	Q821040M1	xã Bình Khánh	-2,59	-2,82	-2,70
2	Q605040	xã Tân Nhựt	-13,42	-13,77	-13,69
3	Q00204A	xã Bình Mỹ	-2,45	-2,56	-2,52
V	Tầng chứa nước n₂²				
1	Q22404Z	Phường Thới Hòa	-3,32	-3,66	-3,48
2	Q22404T	Phường Thới Hòa	-4,04	-5,13	-4,60
3	Q22504Z	xã Phước Hòa	-4,58	-5,38	-4,94
4	Q22504TM1	xã Phước Hòa	-2,33	-3,18	-2,68
5	Q822040M1	xã Cần Giờ	-3,28	-3,41	-3,34
6	Q605050	xã Tân Nhựt	-9,67	-9,93	-9,85
7	Q808040	xã Bình Lợi	-16,04	-16,13	-16,08
8	Q011040	Phường Trung Mỹ Tây	-18,43	-18,57	-18,50
9	Q80404T	xã Tân An Hội	-1,70	-1,83	-1,77
VI	Tầng chứa nước n₂¹				
1	Q605060	xã Tân Nhựt	-8,14	-8,40	-8,31
2	Q80404ZM1	xã Tân An Hội	-10,94	-11,12	-11,03
VII	Tầng chứa nước n₁³				
1	Q605070	xã Tân Nhựt	-10,00	-10,36	-10,23
2	Q808050M1	xã Bình Lợi	-19,74	-20,01	-19,91
VIII	Tầng chứa nước ps-ms				
1	Q225060	xã Phước Hòa	-4,95	-5,75	-5,30

1.2.3. Chất lượng nước dưới đất

a) Tầng chứa nước lỗ hồng trong trầm tích Holocene (qh)

Theo kết quả phân tích chất lượng nước mùa mưa năm 2025 được đánh giá theo QCVN 09:2023/BTNMT tại tỉnh cho thấy, nước trong tầng thuộc loại nước mặn. Đa số

các chỉ tiêu nằm trong giới hạn cho phép, tuy nhiên chỉ tiêu TDS vượt lớn nhất tại công trình Q822010 (xã Cần Giò).

b) Tầng chứa nước lỗ hổng trong trầm tích Pleistocene trên (qp_3)

Theo kết quả phân tích chất lượng nước mùa mưa năm 2025 được đánh giá theo QCVN 09:2023/BTNMT tại tỉnh cho thấy, nước trong tầng thuộc nước nhạt đến mặn. Đa số các chỉ tiêu nằm trong giới hạn cho phép, tuy nhiên chỉ tiêu TDS vượt tại công trình Q808020 (xã Bình Lợi).

c) Tầng chứa nước lỗ hổng trong trầm tích Pleistocene giữa-trên (qp_{2-3})

Theo kết quả phân tích chất lượng nước mùa mưa năm 2025 được đánh giá theo QCVN 09:2023/BTNMT tại tỉnh cho thấy, nước trong tầng thuộc nước nhạt đến mặn. Đa số các chỉ tiêu nằm trong giới hạn cho phép, tuy nhiên có một số chỉ tiêu vượt như TDS vượt lớn nhất tại công trình Q822030M1 (xã Cần Giò); NH_4^+ vượt giới hạn cho phép tại công trình Q224020 (phường Thới Hòa) và Mn giới hạn cho phép tại công trình Q019340 (phường Đông Hưng Thuận).

d) Tầng chứa nước lỗ hổng trong trầm tích Pleistocene dưới (qp_1)

Theo kết quả phân tích chất lượng nước mùa mưa năm 2025 được đánh giá theo QCVN 09:2023/BTNMT tại tỉnh cho thấy, nước trong tầng thuộc nước nhạt đến mặn. Đa số các chỉ tiêu nằm trong giới hạn cho phép, tuy nhiên có một số chỉ tiêu vượt lớn nhất như TDS vượt lớn nhất tại công trình Q821040M1 (xã Bình Khánh).

e) Tầng chứa nước lỗ hổng trong các đá trầm tích Pliocene giữa (n_2^2)

Theo kết quả phân tích chất lượng nước mùa mưa năm 2025 được đánh giá theo QCVN 09:2023/BTNMT tại tỉnh cho thấy, nước trong tầng thuộc nước nhạt đến mặn. Đa số các chỉ tiêu nằm trong giới hạn cho phép, tuy nhiên có một số chỉ tiêu vượt lớn nhất như TDS vượt lớn nhất tại công trình Q822040M1 (xã Cần Giò) và Mn vượt giới hạn cho phép tại công trình Q011040 (phường Trung Mỹ Tây).

f) Tầng chứa nước lỗ hổng trong các đá trầm tích Pliocene dưới (n_2^1)

Theo kết quả phân tích chất lượng nước mùa mưa năm 2025 được đánh giá theo QCVN 09:2023/BTNMT tại tỉnh cho thấy, nước trong tầng thuộc nước nhạt, riêng chỉ tiêu Mn vượt giới hạn cho phép tại công trình Q80404ZM1 (xã Tân An Hội).

g) Tầng chứa nước lỗ hổng trong các đá trầm tích Miocene trên (n_1^3)

Theo kết quả phân tích chất lượng nước mùa mưa năm 2025 được đánh giá theo QCVN 09:2023/BTNMT tại tỉnh cho thấy, nước trong tầng thuộc nước nhạt, riêng chỉ tiêu Mn vượt giới hạn cho phép tại công trình Q605070 (xã Tân Nhựt).

h) Tầng chứa nước khe nứt trong các đá trước Kainozoi ($ps-ms$)

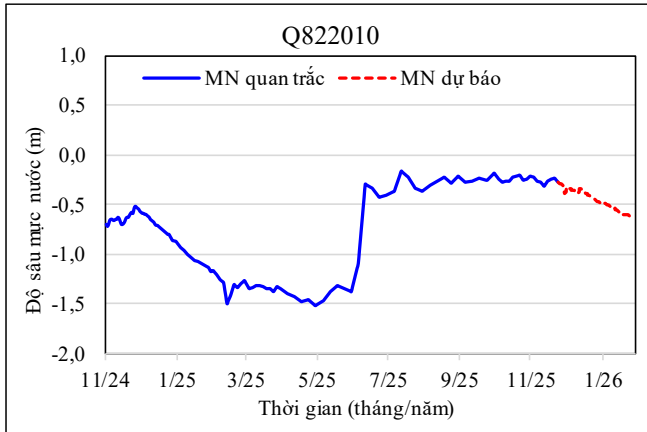
Theo kết quả phân tích chất lượng nước mùa mưa năm 2025 được đánh giá theo QCVN 09:2023/BTNMT tại tỉnh cho thấy, nước trong tầng thuộc nước nhạt. Tất cả các chỉ tiêu nằm trong giới hạn cho phép.

II. CẢNH BÁO VÀ DỰ BÁO NGUỒN NƯỚC

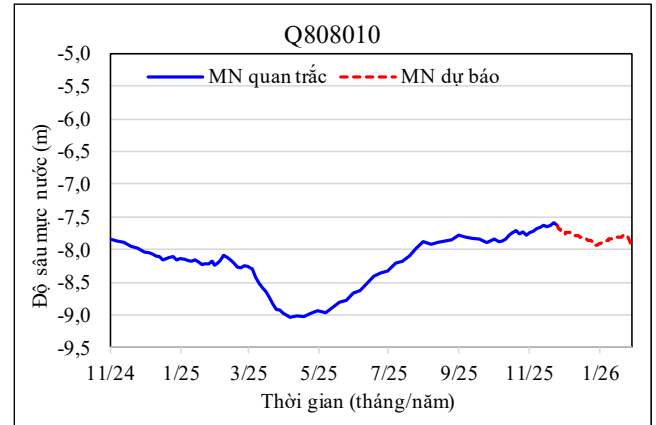
2.1. Dự báo nguồn nước dưới đất

2.1.1. Tầng chứa nước lỗ hổng trong trầm tích Holocene (qh)

Trong tháng 1 năm 2026 và tháng 2 năm 2026 mực nước có xu thế hạ dao động khoảng 0,05 đến 0,2m. Chi tiết diễn biến mực nước tại một số công trình đặc trưng như sau:



a) xã Cần Giờ (Q822010)

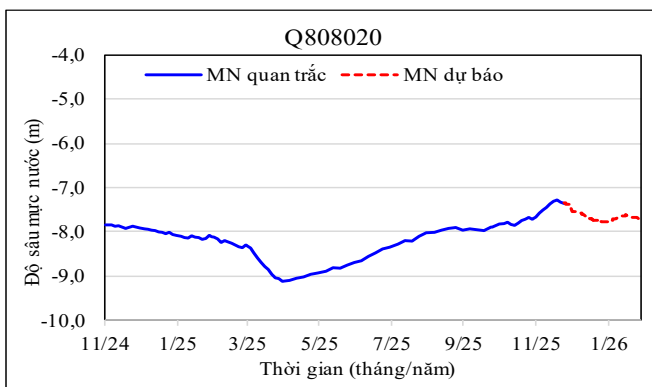


b) xã Bình Lợi (Q808010)

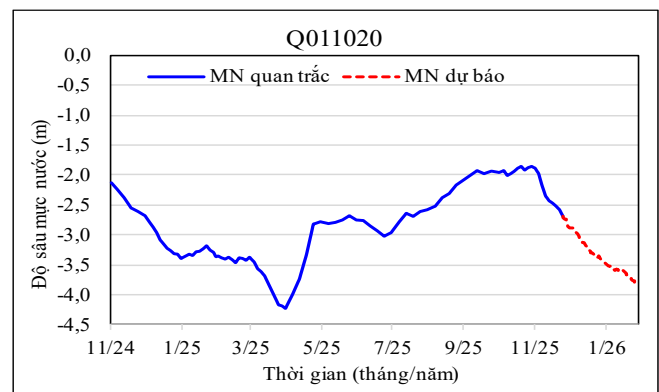
Hình 8. Dự báo độ sâu mực nước tầng qh

2.1.2. Tầng chứa nước lỗ hổng trong trầm tích Pleistocene trên (qp₃)

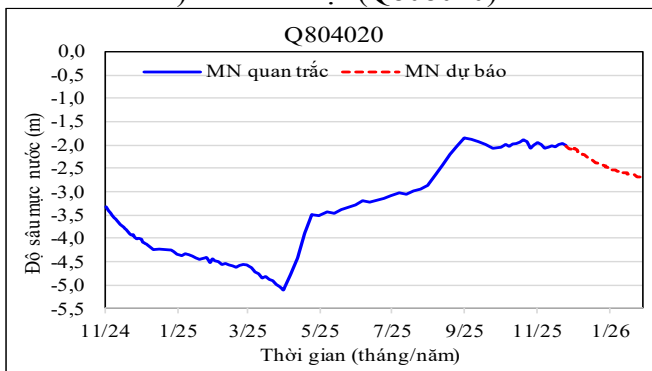
Trong tháng 1 năm 2026 và tháng 2 năm 2026 mực nước có xu thế hạ dao động khoảng 0,2 đến 0,5m. Chi tiết diễn biến mực nước tại một số công trình đặc trưng như sau:



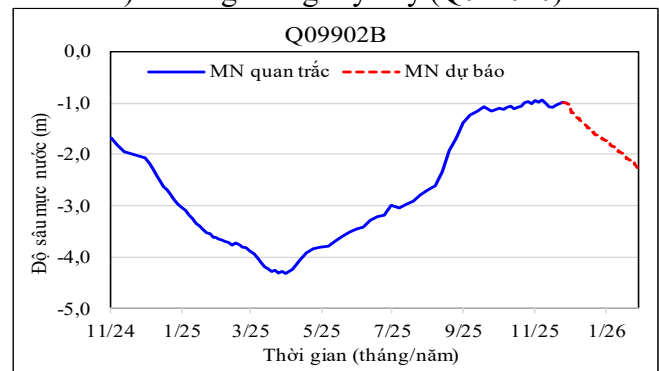
a) xã Bình Lợi (Q808020)



b) Phường Trung Mỹ Tây (Q011020)



c) xã Tân An Hội (Q804020)

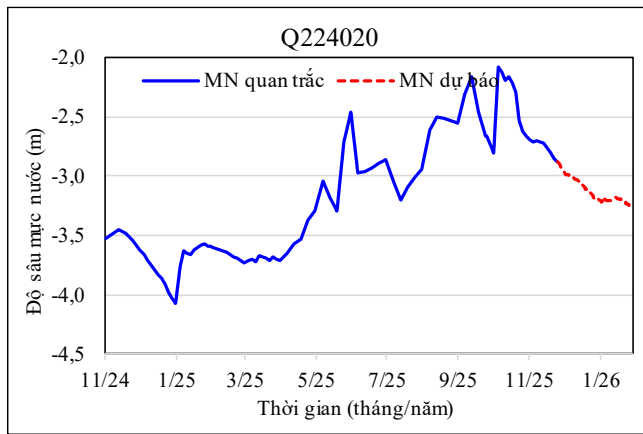


d) xã Nhuận Đức (Q09902B)

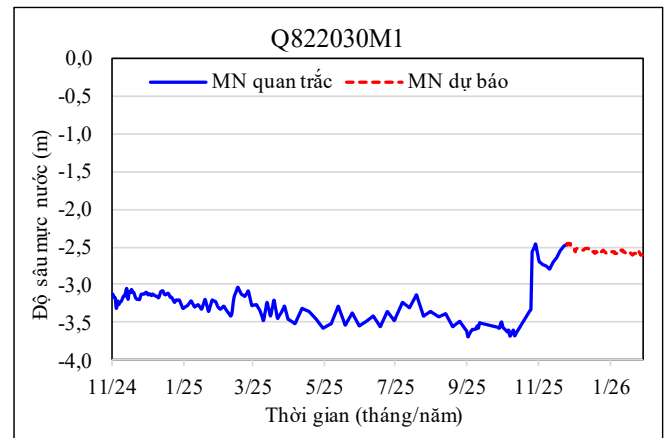
Hình 9. Dự báo độ sâu mực nước tầng qp₃

2.1.3. Tầng chứa nước lỗ hổng trong trầm tích Pleistocene giữa-trên (qp₂₋₃)

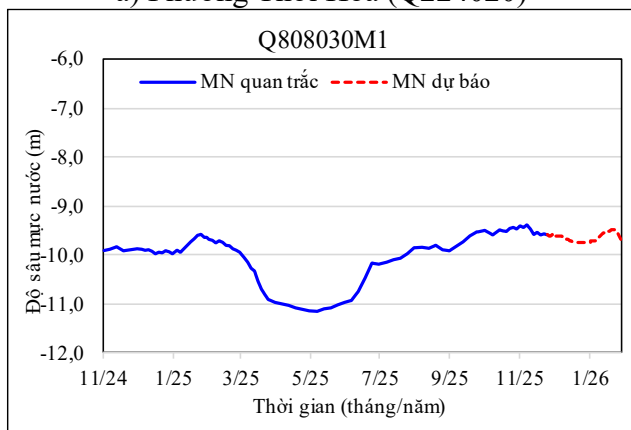
Trong tháng 1 năm 2026 và tháng 2 năm 2026 mực nước có xu thế hạ dao động khoảng 0,05 đến 0,2m. Chi tiết diễn biến mực nước tại một số công trình đặc trưng như sau:



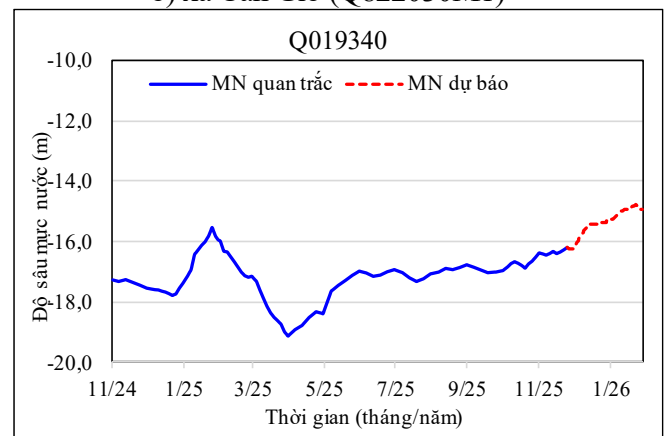
a) Phường Thới Hòa (Q224020)



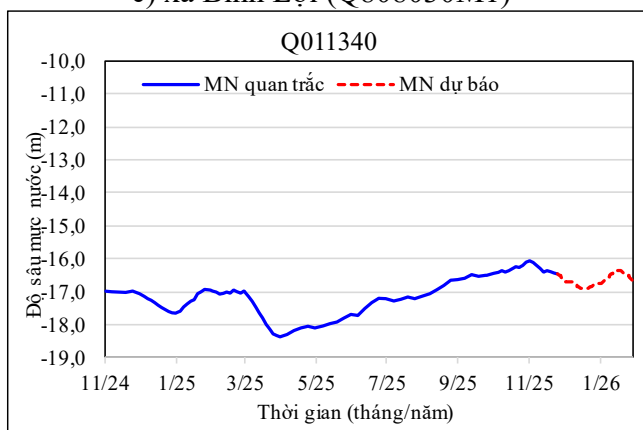
b) xã Cần Giờ (Q822030M1)



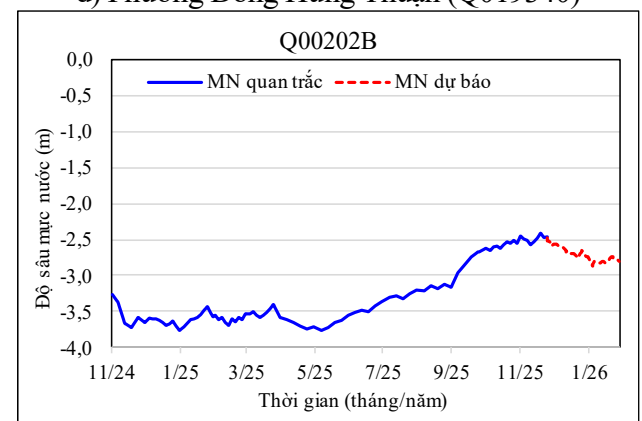
c) xã Bình Lợi (Q808030M1)



d) Phường Đông Hưng Thuận (Q019340)



e) Phường Trung Mỹ Tây (Q011340)

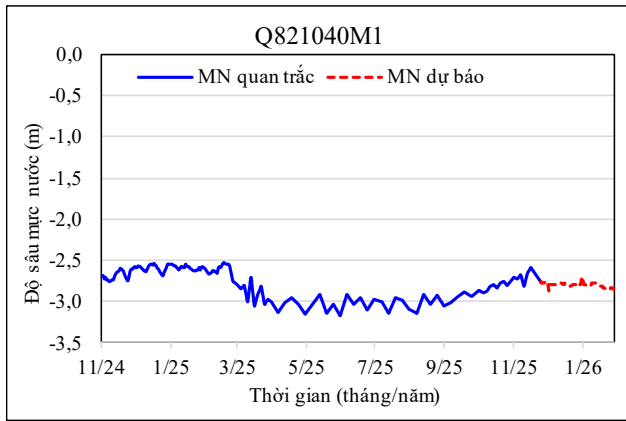


f) xã Bình Mỹ (Q00202B)

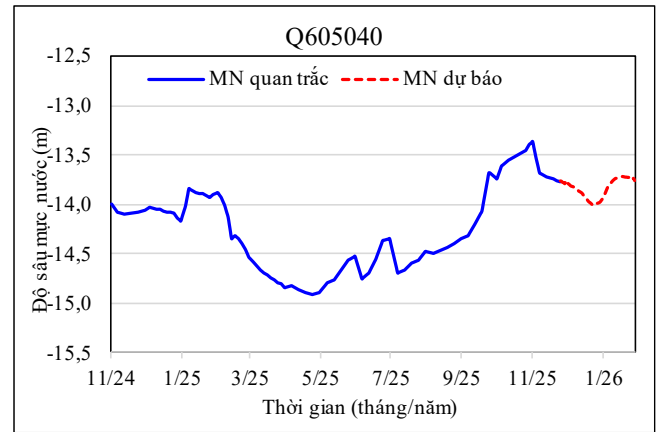
Hình 10. Dự báo độ sâu mực nước tầng qp₂₋₃

2.1.4. Tầng chứa nước lỗ hổng trong trầm tích Pleistocene dưới (qp₁)

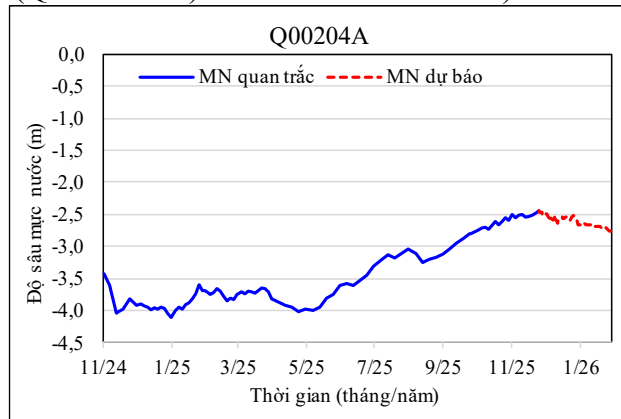
Trong tháng 1 năm 2026 và tháng 2 năm 2026 mực nước có xu thế hạ dao động khoảng 0,05 đến 0,2m. Chi tiết diễn biến mực nước tại một số công trình đặc trưng như sau:



a) xã Bình Khánh (Q821040M1)



b) xã Tân Nhựt (Q605040)

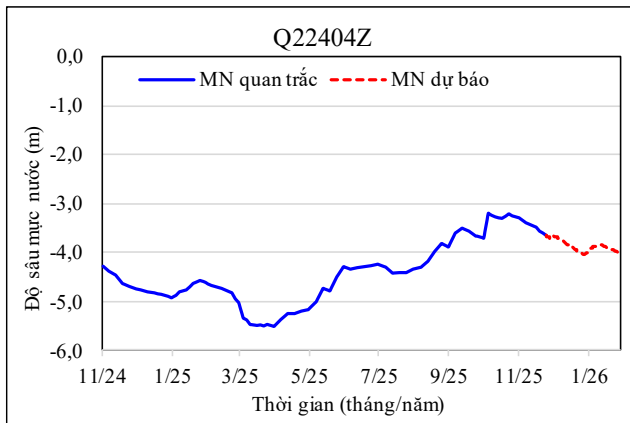


c) xã Bình Mỹ (Q00204A)

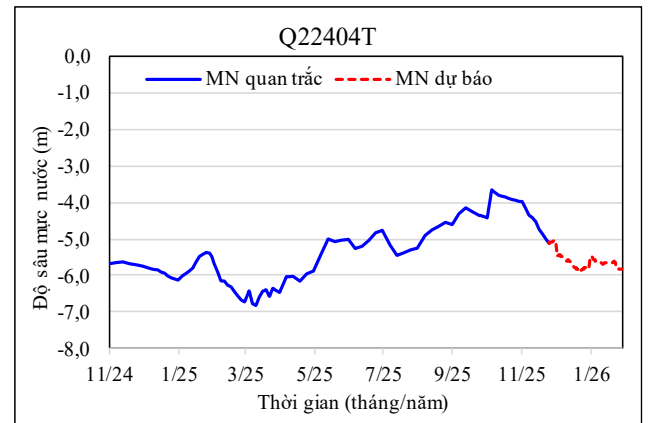
Hình 11. Dự báo độ sâu mực nước tầng qp_1

2.1.5. Tầng chứa nước lỗ hổng trong các đá trầm tích Pliocene giữa (n_2^2)

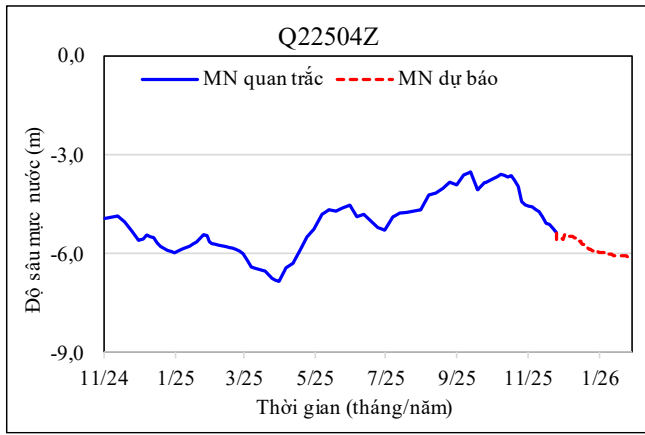
Trong tháng 1 năm 2026 và tháng 2 năm 2026 mực nước có xu thế hạ dao động khoảng 0,05 đến 0,2m. Chi tiết diễn biến mực nước tại một số công trình đặc trưng như sau:



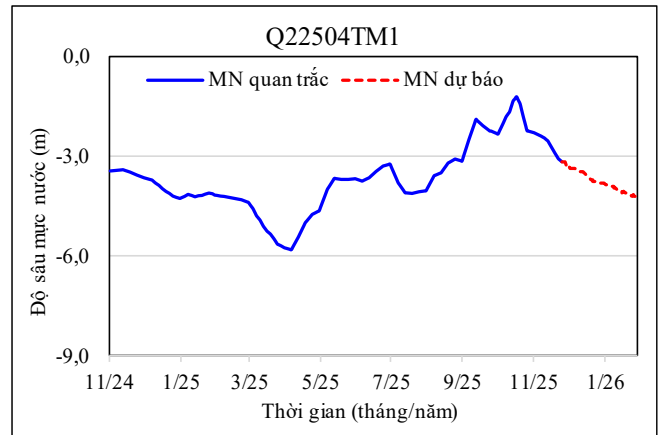
a) Phường Thới Hòa (Q22404Z)



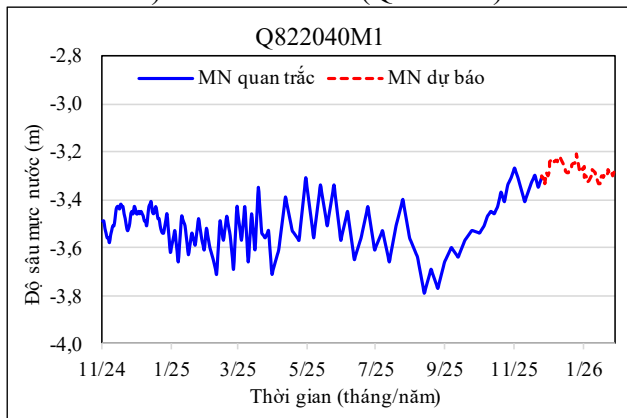
b) Phường Thới Hòa (Q22404T)



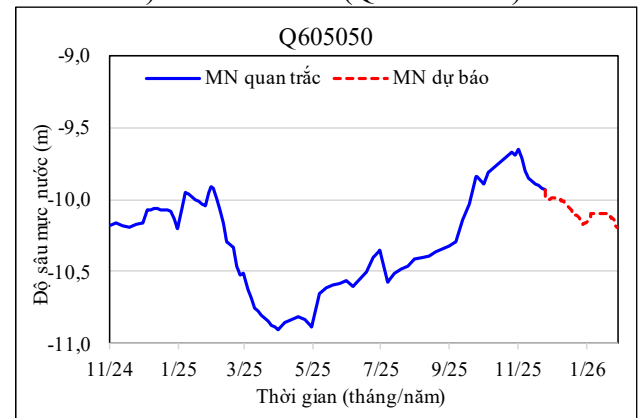
c) xã Phước Hòa (Q22504Z)



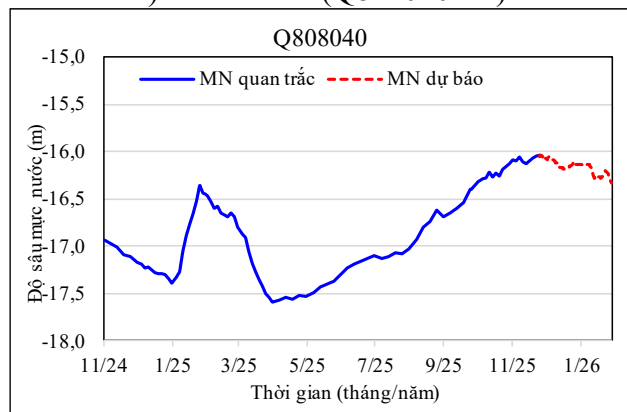
d) xã Phước Hòa (Q22504TM1)



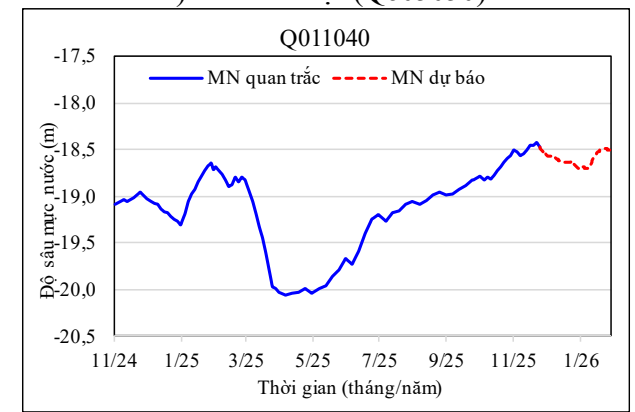
e) xã Cần Giờ (Q822040M1)



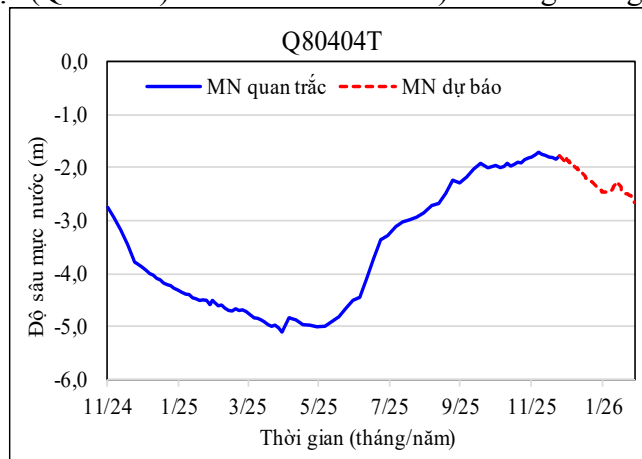
f) xã Tân Nhựt (Q605050)



g) xã Bình Lợi (Q808040)



k) Phường Trung Mỹ Tây (Q011040)

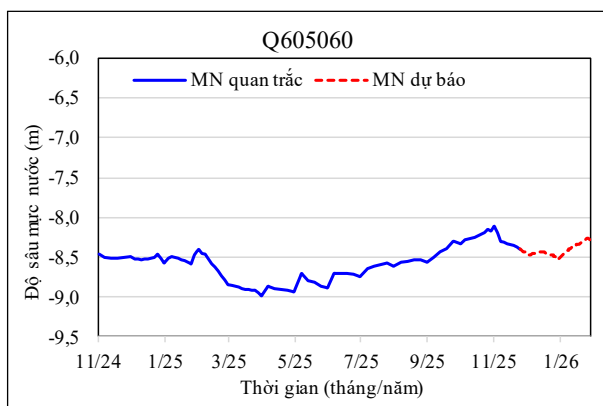


h) xã Tân An Hội (Q80404T)

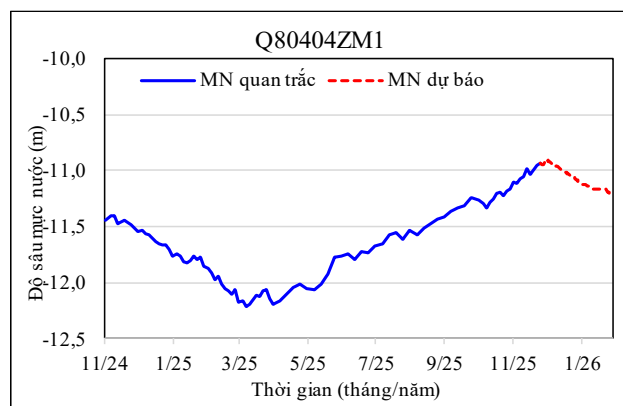
Hình 12. Dự báo độ sâu mực nước tầng n_2^2

2.1.6. Tầng chứa nước lỗ hổng trong các đá trầm tích Pliocene dưới (n_2^1)

Trong tháng 1 năm 2026 và tháng 2 năm 2026 mực nước có xu thế hạ dao động khoảng 0,05 đến 0,2m. Chi tiết diễn biến mực nước tại một số công trình đặc trưng như sau:



a) xã Tân Nhựt (Q605060)

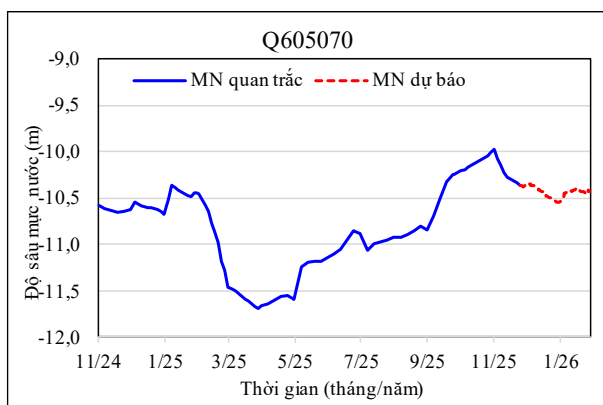


b) xã Tân An Hội (Q80404ZM1)

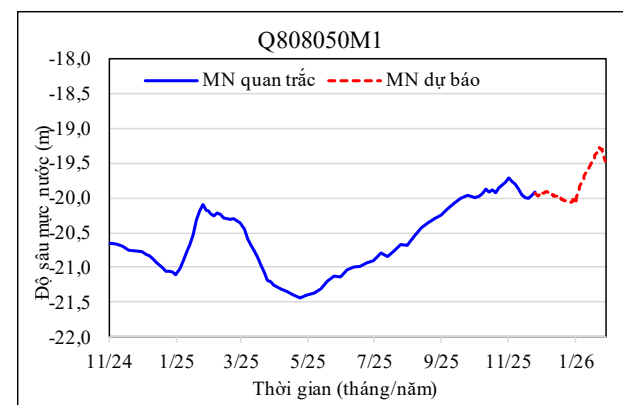
Hình 13. Dự báo độ sâu mực nước tầng n_2^1

2.1.7. Tầng chứa nước lỗ hổng trong các đá trầm tích Miocene trên (n_1^3)

Trong tháng 1 năm 2026 và tháng 2 năm 2026 mực nước có xu thế hạ dao động khoảng 0,05 đến 0,2m. Chi tiết diễn biến mực nước tại một số công trình đặc trưng như sau:



a) xã Tân Nhựt (Q605070)

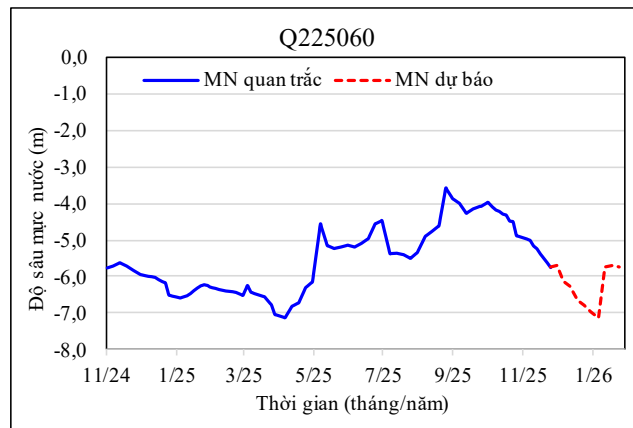


b) xã Bình Lợi (Q808050M1)

Hình 14. Dự báo độ sâu mực nước tầng n_1^3

2.1.8. Tầng chứa nước khe nứt trong các đá trước Kainozoi (ps-ms)

Trong tháng 1 năm 2026 và tháng 2 năm 2026 mực nước có xu thế hạ dao động khoảng 0,05 đến 0,2m. Chi tiết diễn biến mực nước tại công trình Q225060 như sau:



a) xã Phước Hòa (Q225060)

Hình 15. Dự báo độ sâu mực nước tầng ps-ms

Bảng 2. Tổng hợp độ sâu mực nước dự báo

STT	Công trình	Vị trí	Mực nước dự báo (m)			Ngày xuất hiện MN sâu nhất
			Nông nhất	Sâu nhất	Trung bình	
I	Tầng chứa nước qh					
1	Q822010	xã Càn Giờ	-0,29	-0,48	-0,39	29/01/2026
2	Q808010	xã Bình Lợi	-7,65	-7,93	-7,80	28/01/2026
II	Tầng chứa nước qp3					
1	Q808020	xã Bình Lợi	-7,36	-7,78	-7,63	26/01/2026
2	Q011020	Phường Trung Mỹ Tây	-2,71	-3,48	-3,13	30/01/2026
3	Q804020	xã Tân An Hội	-2,04	-2,50	-2,26	30/01/2026
4	Q09902B	xã Nhuận Đức	-0,99	-1,72	-1,39	30/01/2026
III	Tầng chứa nước qp2-3					
1	Q224020	Phường Thới Hòa	-2,88	-3,21	-3,06	28/01/2026
2	Q822030M1	xã Càn Giờ	-2,46	-2,59	-2,54	28/01/2026
3	Q808030M1	xã Bình Lợi	-9,59	-9,76	-9,68	23/01/2026
4	Q019340	Phường Đông Hưng Thuận	-15,32	-16,26	-15,66	28/12/2025
5	Q011340	Phường Trung Mỹ Tây	-16,47	-16,90	-16,76	18/01/2026
6	Q00202B	xã Bình Mỹ	-2,51	-2,77	-2,65	21/01/2026
IV	Tầng chứa nước qp1					
1	Q821040M1	xã Bình Khánh	-2,70	-2,88	-2,79	31/12/2025
2	Q605040	xã Tân Nhựt	-13,76	-14,02	-13,90	22/01/2026
3	Q00204A	xã Bình Mỹ	-2,47	-2,66	-2,55	30/01/2026
V	Tầng chứa nước n2²					
1	Q22404Z	Phường Thới Hòa	-3,64	-4,04	-3,84	26/01/2026
2	Q22404T	Phường Thới Hòa	-5,05	-5,92	-5,57	21/01/2026

STT	Công trình	Vị trí	Mức nước dự báo (m)			Ngày xuất hiện MN sâu nhất
			Nông nhất	Sâu nhất	Trung bình	
3	Q22504Z	xã Phước Hòa	-5,44	-5,95	-5,66	30/01/2026
4	Q22504TM1	xã Phước Hòa	-3,15	-3,83	-3,52	30/01/2026
5	Q822040M1	xã Cần Giờ	-3,21	-3,34	-3,26	28/12/2025
6	Q605050	xã Tân Nhựt	-9,99	-10,17	-10,05	28/01/2026
7	Q808040	xã Bình Lợi	-16,05	-16,18	-16,12	15/01/2026
8	Q011040	Phường Trung Mỹ Tây	-18,50	-18,70	-18,61	29/01/2026
9	Q80404T	xã Tân An Hội	-1,79	-2,45	-2,10	30/01/2026
VI	Tầng chứa nước n₂¹					
1	Q605060	xã Tân Nhựt	-8,40	-8,54	-8,46	28/01/2026
2	Q80404ZM1	xã Tân An Hội	-10,91	-11,12	-10,99	30/01/2026
VII	Tầng chứa nước n₁³					
1	Q605070	xã Tân Nhựt	-10,35	-10,55	-10,43	28/01/2026
2	Q808050M1	xã Bình Lợi	-19,91	-20,08	-19,99	30/01/2026
VIII	Tầng chứa nước ps-ms					
1	Q225060	xã Phước Hòa	-5,71	-6,95	-6,42	29/01/2026

2.2. Nhận định xu thế diễn biến nguồn nước dưới đất

Nhìn chung mực nước dưới đất trung bình tháng 12 so với tháng trước có xu thế dâng ở hầu hết các tầng chứa nước, riêng tầng chứa nước qp₃, qp₂₋₃, n₂² và ps-ms có xu thế hạ.

Dự báo mực nước dưới đất tháng 1 năm 2026 so với mực nước quan trắc tháng 12 có xu thế hạ ở các tầng chứa nước.

2.3. Cảnh báo nguồn nước dưới đất

Theo khoản 2, Điều 24 của Nghị định số 131/2025/NĐ-CP về giới hạn mực nước khai thác nước dưới đất, trong thành phố thời điểm hiện tại chưa có công trình nào có độ sâu mực nước cần phải cảnh báo.

III. ĐỀ XUẤT, KIẾN NGHỊ

Hiện tại, trên phạm vi thành phố Hồ Chí Minh chưa có công trình thuộc diện phải cảnh báo, tuy nhiên để đảm bảo khai thác ổn định, cần theo dõi chặt chẽ diễn biến mực nước dưới đất trong các tầng chứa nước trên địa bàn thành phố và các bản tin dự báo tiếp theo để phục vụ quản lý, khai thác hiệu quả nguồn nước dưới đất.

Nhìn chung chất lượng nước tại các tầng chứa nước trên địa bàn tỉnh trong mùa mưa năm 2025 đa số tốt, tuy nhiên có một số công trình có hàm lượng TDS, Mn và NH₄⁺ vượt GTGH so với QCVN 09:2023/BTNMT.

Một số khu vực đáng chú ý gồm:

- Tầng qh (Holocene): TDS vượt lớn nhất tại công trình Q822010 (xã Cần Giờ).
- Tầng qp₃ (Pleistocene trên): TDS vượt tại công trình Q808020 (xã Bình Lợi).
- Tầng qp₂₋₃ (Pleistocene giữa - trên): TDS vượt lớn nhất tại công trình Q822030M1 (xã Cần Giờ); NH₄⁺ vượt giới hạn cho phép tại công trình Q224020 (phường Thới Hòa) và Mn vượt giới hạn cho phép tại công trình Q019340 (phường Đông Hưng Thuận).
- Tầng qp₁ (Pleistocene dưới): TDS vượt lớn nhất tại công trình Q821040M1 (xã Bình Khánh).
- Tầng n₂² (Pliocene giữa): TDS vượt lớn nhất tại công trình Q822040M1 (xã Cần Giờ) và Mn vượt giới hạn cho phép tại công trình Q011040 (phường Trung Mỹ Tây).
- Tầng n₂¹ (Pliocene dưới): Mn vượt giới hạn cho phép tại công trình Q80404ZM1 (xã Tân An Hội).
- Tầng n₁³ (Miocene trên): Mn vượt giới hạn cho phép tại công trình Q605070 (xã Tân Nhựt).

Đề nghị các cơ quan chức năng ở trung ương và địa phương:

- Rà soát, cập nhật thông tin chất lượng nước tại các khu vực trên;
- Kịp thời ban hành cảnh báo và hướng dẫn người dân sử dụng nước an toàn.

Để Bản tin đáp ứng được các yêu cầu quản lý tài nguyên nước ngày một tốt hơn, các ý kiến đóng góp xin gửi về:

Trung tâm Quy hoạch và Điều tra tài nguyên nước quốc gia.

Địa chỉ: Số 10, ngõ 42 phố Trần Cung, phường Nghĩa Đô, Thành phố Hà Nội.

Email: dttnndat@mae.gov.vn

Bản tin được đăng tải tại Website: nawapi.gov.vn; cewafo.gov.vn

PHỤ LỤC
GIÁ TRỊ GIỚI HẠN CÁC THÔNG SỐ CHẤT LƯỢNG NƯỚC DƯỚI ĐẤT
(QCVN 09:2023/BTNMT)

	TT	Thông số	Đơn vị	Giá trị giới hạn
Thông số cơ bản	1	pH	-	5,8 - 8,5
	2	Tổng Coliform	MPN hoặc CFU/100ml	3
	3	Nitrate (NO_3^- tính theo Nitơ)	mg/l	15
	4	Amoni (NH_4^+ tính theo Nitơ)	mg/l	1
	5	Tổng chất rắn hòa tan (TDS)	mg/l	1500
	6	Độ cứng (tính theo CaCO_3)	mg/l	500
	7	Arsenic (As)	mg/l	0,05
	8	Chloride (Cl^-)	mg/l	250
Thông số ảnh hưởng sức khỏe con người	9	Nitrite (NO_2 tính theo Nitơ)	mg/l	1
	10	Fluoride (F^-)	mg/l	1
	11	Sulfate (SO_4^{2-})	mg/l	400
	12	Cadmi (Cd)	mg/l	0,005
	13	Cyanide (CN^-)	mg/l	0,01
	14	Thủy ngân (Hydrargyrum) (Hg)	mg/l	0,001
	15	Chì (Plumbum) (Pb)	mg/l	0,01
	16	Tổng Chromi (Cr)	mg/l	0,05
	17	Đồng (Cuprum) (Cu)	mg/l	1
	18	Kẽm (Zincum) (Zn)	mg/l	3
	19	Nickel (Ni)	mg/l	0,02
	20	Mangan (Mn)	mg/l	0,5
	21	Sắt (Ferrum) (Fe)	mg/l	5
	22	Seleni (Se)	mg/l	0,01
	23	Aldrin ($\text{C}_{12}\text{H}_8\text{Cl}_6$)	mg/l	0,0001
	24	Lindane ($\text{C}_6\text{H}_6\text{Cl}_6$)	mg/l	0,00002
	25	Dieldrin ($\text{C}_{12}\text{H}_8\text{Cl}_6\text{O}$)	mg/l	0,0001
	26	Tổng DDT (1,1'-(2,2,2-Trichloroethane-1,1-diyl) bis(4-chlorobenzene) ($\text{C}_{14}\text{H}_9\text{Cl}_5$)	mg/l	0,001
	27	Heptachlor & Heptachlorepoxyde ($\text{C}_{10}\text{H}_5\text{Cl}_7$ & $\text{C}_{10}\text{H}_5\text{Cl}_7\text{O}$)	mg/l	0,001
	28	Diazinon ($\text{C}_{12}\text{H}_{21}\text{N}_2\text{O}_3\text{PS}$)	mg/l	0,02
	29	Parathion ($\text{C}_{10}\text{H}_{14}\text{NO}_5\text{PS}$)	mg/l	0,06
	30	Phenol ($\text{C}_6\text{H}_5\text{OH}$)	mg/l	0,001
	31	Tổng hoạt độ phóng xạ α	Bq/l	0,1
	32	Tổng hoạt độ phóng xạ β	Bq/l	1
	33	E. Coli	MPN hoặc CFU/100ml	Không phát hiện