

TRUNG TÂM QUY HOẠCH VÀ ĐIỀU TRA TÀI NGUYÊN NƯỚC QUỐC GIA

TRUNG TÂM CẢNH BÁO VÀ DỰ BÁO TÀI NGUYÊN NƯỚC

**BẢN TIN CẢNH BÁO, DỰ BÁO NGUỒN NƯỚC  
THÁNG 3 NĂM 2026  
PHẠM VI: LƯU VỰC SÔNG BA**

**TRUNG TÂM CẢNH BÁO VÀ DỰ BÁO  
TÀI NGUYÊN NƯỚC  
KT. GIÁM ĐỐC  
PHÓ GIÁM ĐỐC**



**Đặng Trần Trung**

**NĂM 2026**

## MỤC LỤC

<b>I. THÔNG TIN CHUNG .....</b>	<b>3</b>
1.1. Tên, địa điểm thực hiện cảnh báo, dự báo .....	3
1.2. Hiện trạng nguồn nước khu vực cảnh báo, dự báo .....	3
1.2.1. Nguồn nước mặt.....	3
1.2.2. Nguồn nước dưới đất .....	6
<b>II. CẢNH BÁO, DỰ BÁO NGUỒN NƯỚC.....</b>	<b>25</b>
2.1. Dự báo nguồn nước dưới đất.....	25
2.1.1. Tầng chứa nước lỗ hổng trong trầm tích Đệ tứ không phân chia (q) .....	25
2.1.2. Tầng chứa nước lỗ hổng trong trầm tích Holocene (qh).....	26
2.1.3. Tầng chứa nước lỗ hổng trong trầm tích Pleistocene (qp).....	27
2.1.4. Tầng chứa nước khe nứt lỗ hổng phun trào Bazan Pleistocen giữa $\beta(qp)$ .....	28
2.1.5. Tầng chứa nước khe nứt lỗ hổng phun trào Bazan Pliocen-Pleistocen dưới $\beta(n_2-qp)$ .....	28
2.1.6. Tầng chứa nước khe nứt trong các đá trầm tích lục nguyên Neogen (n).....	29
2.1.7. Tầng chứa nước khe nứt trong các đá biến chất Arkei-Sialua (ar-s) .....	30
2.2. Nhận định xu thế diễn biến nguồn nước dưới đất.....	30
2.3. Cảnh báo nguồn nước dưới đất .....	31
<b>III. ĐỀ XUẤT, KIẾN NGHỊ.....</b>	<b>31</b>
3.1. Đối với nước mặt.....	31
3.2. Đối với nước dưới đất .....	31

## **I. THÔNG TIN CHUNG**

### **1.1. Tên, địa điểm thực hiện cảnh báo, dự báo**

Bản tin cảnh báo, dự báo nguồn nước tháng trên lưu vực sông Ba được biên soạn hàng tháng nhằm cung cấp các thông tin về số lượng, chất lượng nước mặt, mực nước, chất lượng nước dưới đất phục vụ các mục đích quản lý, khai thác tài nguyên nước và các mục đích khác theo quy định của pháp luật.

Lưu vực sông Ba là một trong những lưu vực sông lớn thuộc 2 tỉnh Gia Lai và Đắk Lắk với tổng diện tích lưu vực là 13.417km<sup>2</sup>. Nội dung chính của bản tin tháng bao gồm:

- Thông báo số lượng và chất lượng nước mặt tháng 02 năm 2026 theo kết quả quan trắc được tại hai trạm tài nguyên nước An Thạnh trên sông Kỳ Lộ và Ya Yun Hạ trên sông Ba A Yun.

- Thông báo mực nước dưới đất trung bình tháng 02, chất lượng nước mùa mưa năm 2025 và dự báo mực nước dưới đất trung bình tháng 3 tại các tầng chứa nước, đưa ra cảnh báo mực nước trung bình tháng trong phạm vi 33 công trình quan trắc tài nguyên nước dưới đất do Trung tâm Quy hoạch và Điều tra tài nguyên nước quốc gia quản lý và vận hành.

### **1.2. Hiện trạng nguồn nước khu vực cảnh báo, dự báo**

#### **1.2.1. Nguồn nước mặt**

##### *1.2.1.1. Đặc điểm nguồn nước mặt*

Tổng lượng mưa bình quân năm trên lưu vực sông Ba khoảng 1.720 mm, nhưng phân bố rất không đều ở các nơi trên lưu vực. Tổng lượng dòng chảy trên lưu vực sông Ba khoảng 9,75 tỷ m<sup>3</sup>, tương ứng với moduyn dòng chảy  $M_0 = 22,21/s/km^2$ .

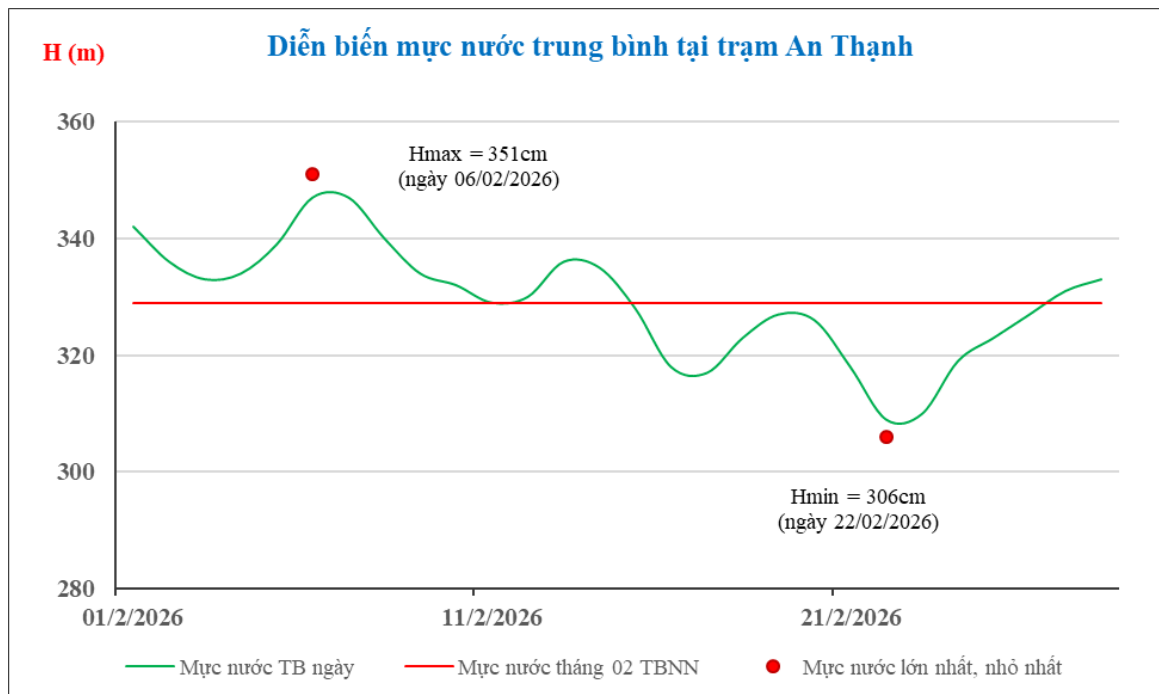
##### *1.2.1.2. Nguồn nước mặt tại trạm An Thạnh*

###### *a) Mực nước mặt*

Mực nước trung bình tháng 02 năm 2026 trên sông Kỳ Lộ tại trạm An Thạnh là 329cm, giảm 10cm so với tháng trước, giảm 14cm so với tháng cùng kỳ năm trước và bằng tháng 02 trung bình nhiều năm. Giá trị mực nước lớn nhất là 351cm (ngày 06/02/2026), giá trị mực nước nhỏ nhất là 306cm (ngày 22/02/2026).

Bảng 1. Kết quả quan trắc tài nguyên nước tháng 02 năm 2026

Trạm	Yếu tố	TBNN	TB tháng trước	Tháng 02	Tăng/giảm (-) %	
					So với TBNN	So với tháng trước
An Thạnh	Mực nước (cm)	329	339	329	0,0	-2,9
	Lưu lượng nước (m <sup>3</sup> /s)	74,4	85,8	74,5	0,1	-13,2
	Tổng lượng nước (triệu m <sup>3</sup> )	180,0	229,9	180,2	0,1	-21,6



Hình 1. Diễn biến mực nước trung bình ngày tháng 02 năm 2026 tại trạm An Thạnh

*b) Lưu lượng, tổng lượng nước mặt*

Trong tháng 02 năm 2026, tại trạm An Thạnh có lưu lượng nước trung bình tháng khoảng 74,5m<sup>3</sup>/s, giảm khoảng 11,3m<sup>3</sup>/s so với tháng trước, giảm khoảng 16,7m<sup>3</sup>/s so với tháng cùng kỳ năm trước.

Trong tháng 02 năm 2026, tổng lượng nước trên sông Kỳ Lộ chảy qua mặt cắt ngang tại trạm An Thạnh vào khoảng 180,2 triệu m<sup>3</sup>, giảm khoảng 49,7 triệu m<sup>3</sup> so với tháng trước.

*c) Chất lượng nước mặt*

Theo QCVN 08:2023/BTNMT cho thấy kết quả phân tích chất lượng nước sông Kỳ Lộ tại trạm An Thạnh có chất lượng nước tốt, thuộc cột A, riêng thông số BOD<sub>5</sub> có chất lượng nước thuộc cột B. Thông số Chloride nằm trong ngưỡng giới hạn cho phép.

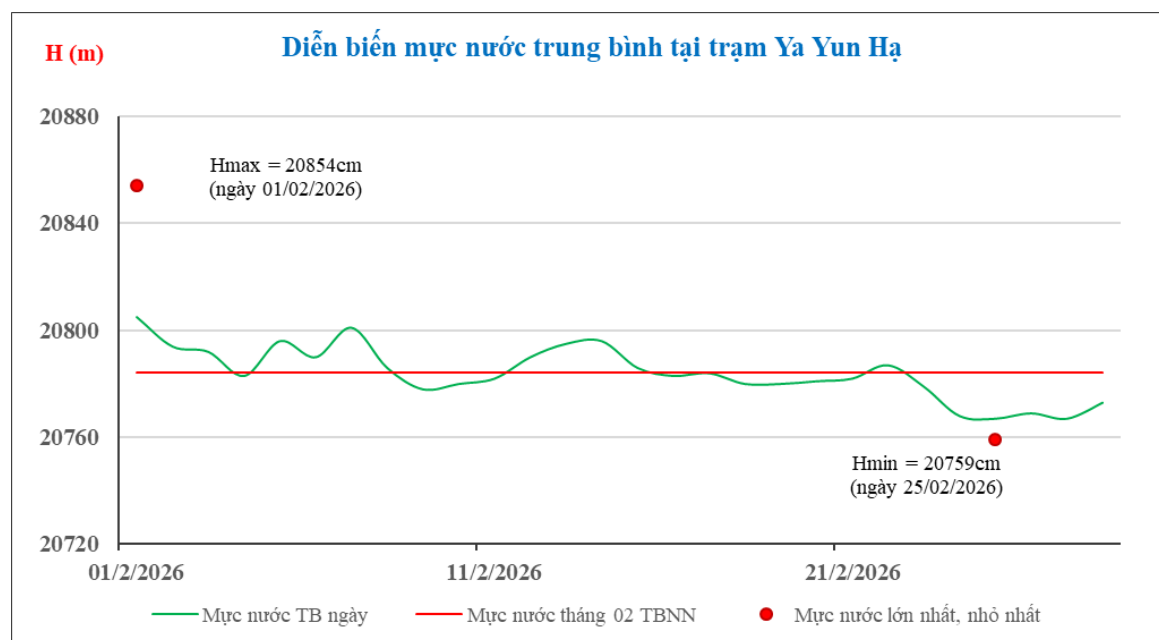
### 1.2.1.3. Nguồn nước mặt tại trạm Ya Yun Hạ

#### a) Mức nước mặt

Mức nước trung bình tháng 02 năm 2026 trên sông Ba A Yun tại trạm Ya Yun Hạ là 20784cm, giảm 05cm so với tháng trước, tăng 03cm so với tháng cùng kỳ năm trước và giảm 01cm so với tháng 02 trung bình nhiều năm. Giá trị mực nước lớn nhất là 20854cm (ngày 01/02/2026), giá trị mực nước nhỏ nhất là 20759cm (ngày 25/02/2026).

Bảng 2. Kết quả quan trắc tài nguyên nước tháng 02 năm 2026

Trạm	Yếu tố	TBNN	TB tháng trước	Tháng 02	Tăng/giảm (-) %	
					So với TBNN	So với tháng trước
Ba A Yun Hạ	Mức nước (cm)	20785	20789	20784	-0,005	-0,02
	Lưu lượng nước (m <sup>3</sup> /s)	13,1	13,6	12,2	-7,2	-10,8
	Tổng lượng nước (triệu m <sup>3</sup> )	31,7	36,5	29,4	-7,2	-19,4



Hình 2. Diễn biến mực nước trung bình ngày tháng 02 năm 2026 tại trạm Ya Yun Hạ

#### b) Lưu lượng, tổng lượng nước mặt

Trong tháng 02 năm 2026, tại trạm Ya Yun Hạ có lưu lượng nước trung bình tháng khoảng 12,2m<sup>3</sup>/s, giảm khoảng 1,5m<sup>3</sup>/s so với tháng trước, tăng khoảng 80,2m<sup>3</sup>/s so với tháng cùng kỳ năm trước.

Trong tháng 02 năm 2026, tổng lượng nước trên sông Ba A Yun chảy qua mặt cắt ngang tại trạm Ya Yun Hạ khoảng 29,4 triệu m<sup>3</sup>, giảm khoảng 7,1 triệu m<sup>3</sup> so với tháng trước.

*c) Chất lượng nước mặt*

Theo QCVN 08:2023/BTNMT cho thấy kết quả phân tích chất lượng nước sông Ba A Yun tại trạm Ya Yun Hạ có chất lượng nước tốt, thuộc cột A. Thông số Chloride nằm trong ngưỡng giới hạn cho phép.

**1.2.2. Nguồn nước dưới đất**

*1.2.2.1. Đặc điểm nguồn nước dưới đất*

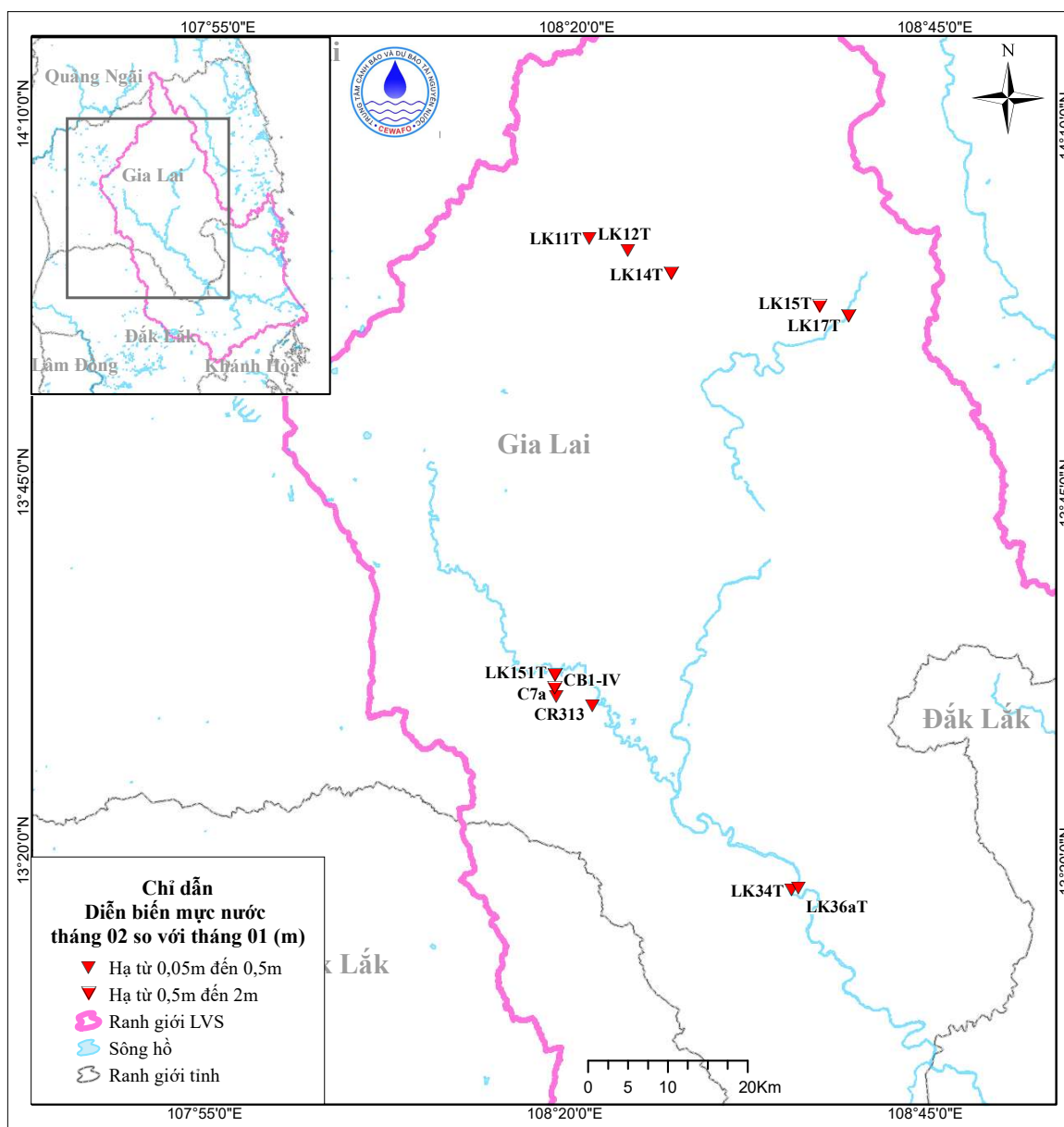
Nguồn nước dưới đất trên lưu vực sông Ba phân bố chủ yếu trong các tầng chứa nước gồm: tầng chứa nước lỗ hổng trong trầm tích Đệ tứ không phân chia (q), tầng chứa nước lỗ hổng trong trầm tích Holocene (qh), tầng chứa nước lỗ hổng trong trầm tích Pleistocene (qp), tầng chứa nước khe nứt lỗ hổng phun trào Bazan Pleistocen giữa  $\beta(qp)$ , tầng chứa nước khe nứt lỗ hổng phun trào Bazan Pliocen-Pleistocen dưới  $\beta(n_2-qp)$ , tầng chứa nước khe nứt lỗ hổng via các thành tạo đầm hồ trầm tích Neogen (n) và tầng chứa nước khe nứt trong các đá biến chất Arkei-Sialua (ar-s). Tổng tài nguyên nước dự báo cho các tầng chứa nước q là 1.123.883m<sup>3</sup>/ngày, tầng chứa nước qh là 127.206 m<sup>3</sup>/ngày, tầng chứa nước qp là 21.218 m<sup>3</sup>/ngày, tầng chứa nước  $\beta(qp)$  là 34.117 m<sup>3</sup>/ngày, tầng chứa nước  $\beta(n_2-qp)$  là 2.170.859 m<sup>3</sup>/ngày và tầng chứa n là 15.541m<sup>3</sup>/ngày. Chưa có số liệu nghiên cứu đánh giá tài nguyên nước dự báo cho tầng chứa nước ar-s.

*1.2.2.2. Mực nước dưới đất*

*a) Tầng chứa nước lỗ hổng trong trầm tích Đệ tứ không phân chia (q)*

*\*) Mực nước dưới đất*

Diễn biến mực nước dưới đất trung bình tháng 02 so với tháng 01 có xu thế hạ, có 11/11 công trình mực nước hạ. Giá trị hạ thấp nhất là 0,92m tại phường An Bình, tỉnh Gia Lai (LK15T).



Hình 3. Sơ đồ diễn biến mực nước tháng 02 tầng q

Trong tháng 02: Mực nước trung bình tháng nông nhất là -2,33m tại xã Phú Thiện, tỉnh Gia Lai (CB1-IV) và sâu nhất là -11,99m tại xã Ia Rsai, tỉnh Gia Lai (LK36aT).

Bảng 3. Mực nước TB tháng cực trị qua các thời kỳ

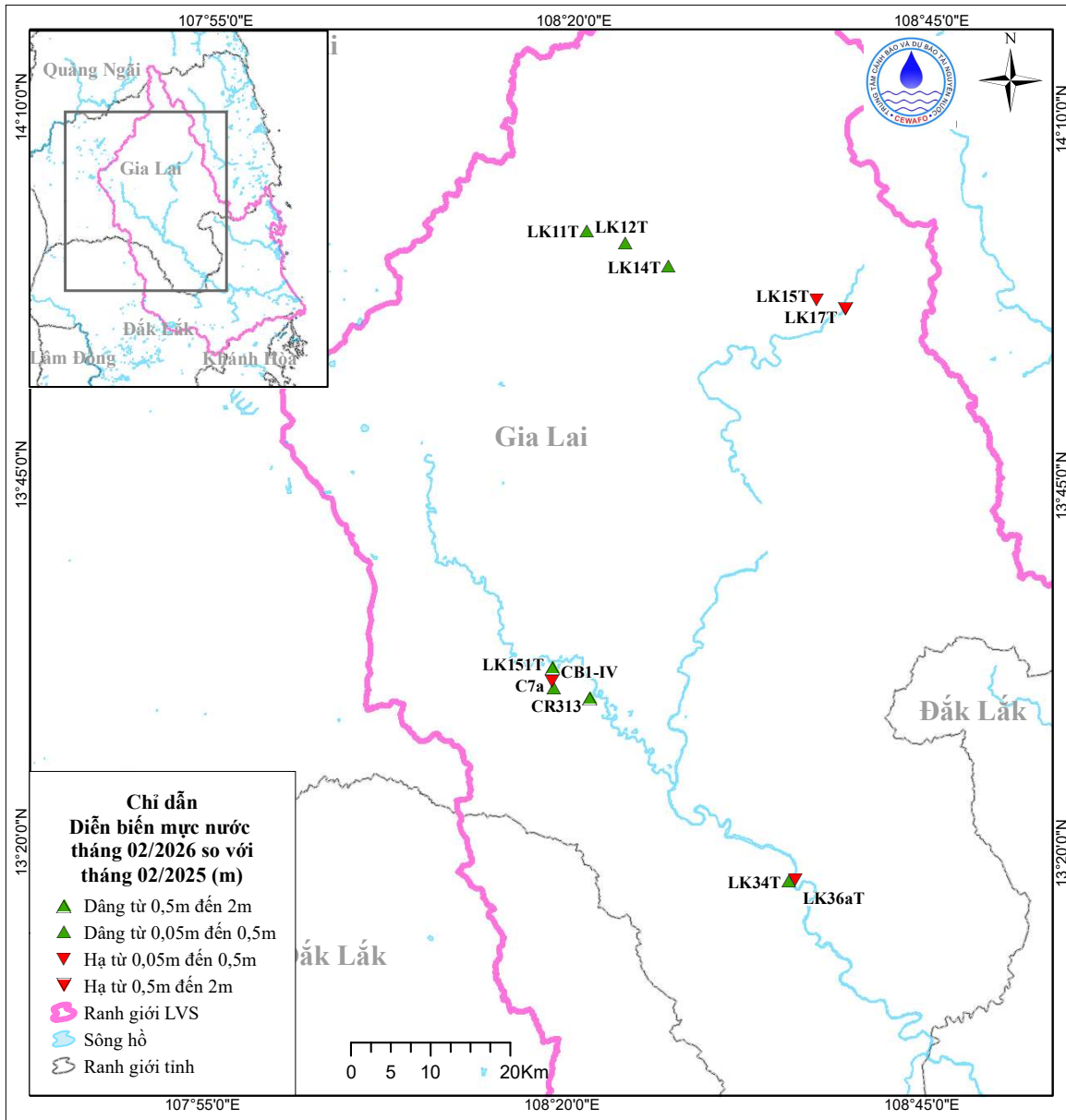
Thời gian	Mực nước TB tháng sâu nhất		Mực nước TB tháng nông nhất	
	Giá trị (m)	Địa điểm	Giá trị (m)	Địa điểm
tháng 02	-11,99	xã Ia Rsai, tỉnh Gia Lai (LK36aT)	-2,33	xã Phú Thiện, tỉnh Gia Lai (CB1-IV)
1 năm trước (2025)	-11,94	xã Ia Rsai, tỉnh Gia Lai (LK36aT)	-2,50	xã Phú Thiện, tỉnh Gia Lai (CB1-IV)

Thời gian	Mức nước TB tháng sâu nhất		Mức nước TB tháng nông nhất	
	Giá trị (m)	Địa điểm	Giá trị (m)	Địa điểm
5 năm trước (2021)	-9,79	xã Ia Rsai, tỉnh Gia Lai (LK36aT)	-2,07	xã Phú Thiện, tỉnh Gia Lai (CB1-IV)
10 năm trước (2016)	-10,87	xã Ia Rsai, tỉnh Gia Lai (LK36aT)	-3,18	xã Phú Thiện, tỉnh Gia Lai (CB1-IV)
20 năm trước (2006)	-9,67	xã Ia Rsai, tỉnh Gia Lai (LK36aT)	-1,90	xã Phú Thiện, tỉnh Gia Lai (CR313)

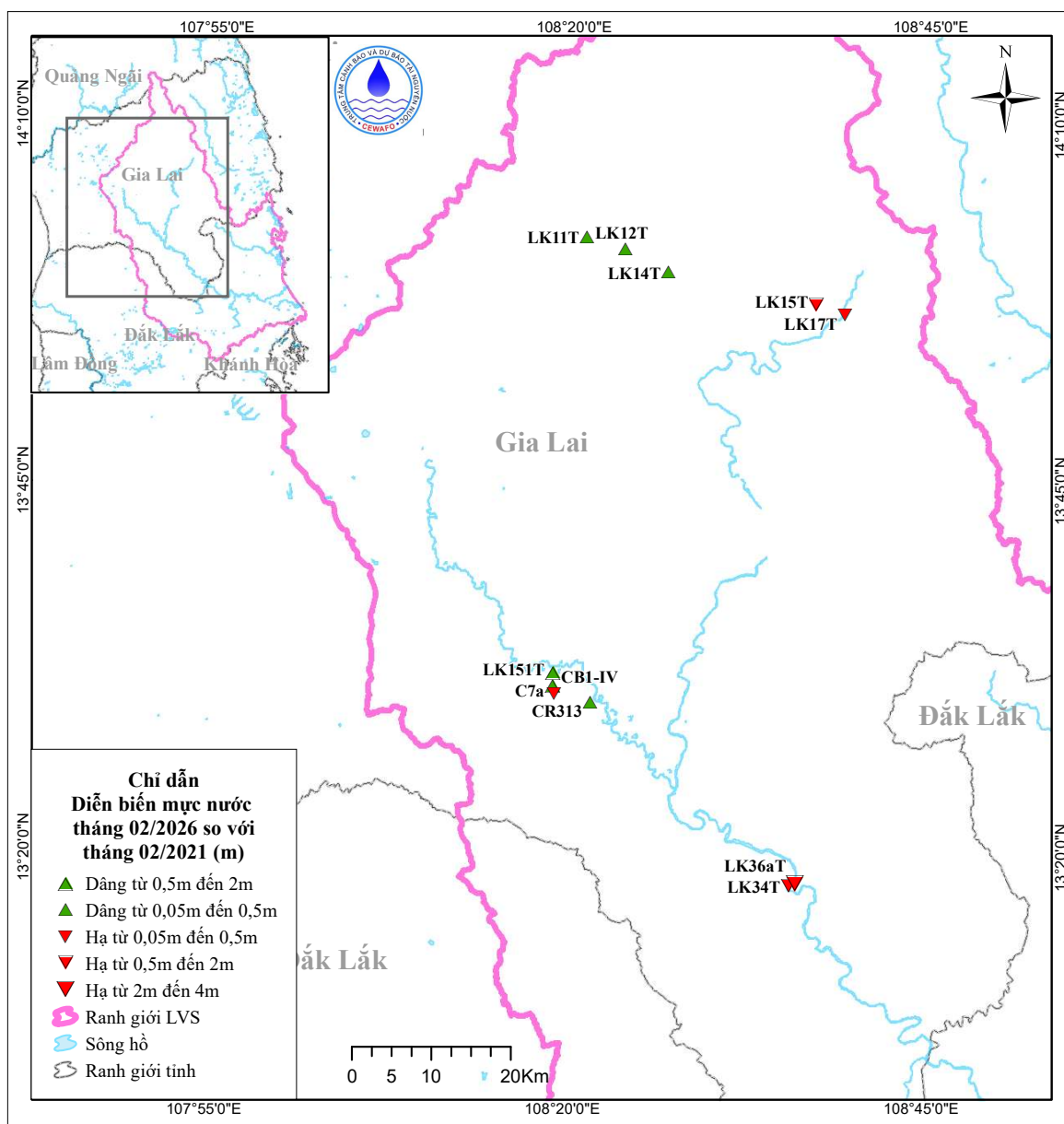
Diễn biến mực nước dưới đất trung bình tháng 2 so với cùng thời kỳ 1 năm, 5 năm, 10 năm, 20 năm trước cho thấy mực nước suy giảm lớn nhất lần lượt là 1,13m; 2,2m; 1,12m; 1,57m tại phường An Khê, xã Ia Rsai và xã Uar của tỉnh Gia Lai. Chi tiết được thể hiện trong các bảng và hình sau:

Bảng 4. Giá trị dâng, hạ mực nước cực trị qua các thời kỳ

Thời gian	Xu thế chính	Giá trị hạ thấp nhất		Giá trị dâng cao nhất	
		Giá trị (m)	Địa điểm	Giá trị (m)	Địa điểm
1 năm trước (2025)	Dâng	1,13	phường An Khê, tỉnh Gia Lai (LK17T)	1,63	xã Phú Thiện, tỉnh Gia Lai (LK151T)
5 năm trước (2021)	Dâng	2,20	xã Ia Rsai, tỉnh Gia Lai (LK36aT)	0,69	xã Phú Thiện, tỉnh Gia Lai (LK151T)
10 năm trước (2016)	Dâng	1,12	xã Ia Rsai, tỉnh Gia Lai (LK36aT)	1,58	xã Đăk Pơ, tỉnh Gia Lai (LK14T)
20 năm trước (2006)	Hạ	1,57	xã Uar, tỉnh Gia Lai (LK34T)	1,63	xã Đăk Pơ, tỉnh Gia Lai (LK14T)



Hình 4. Sơ đồ mực nước trung bình tháng 02 so với cùng kỳ năm trước



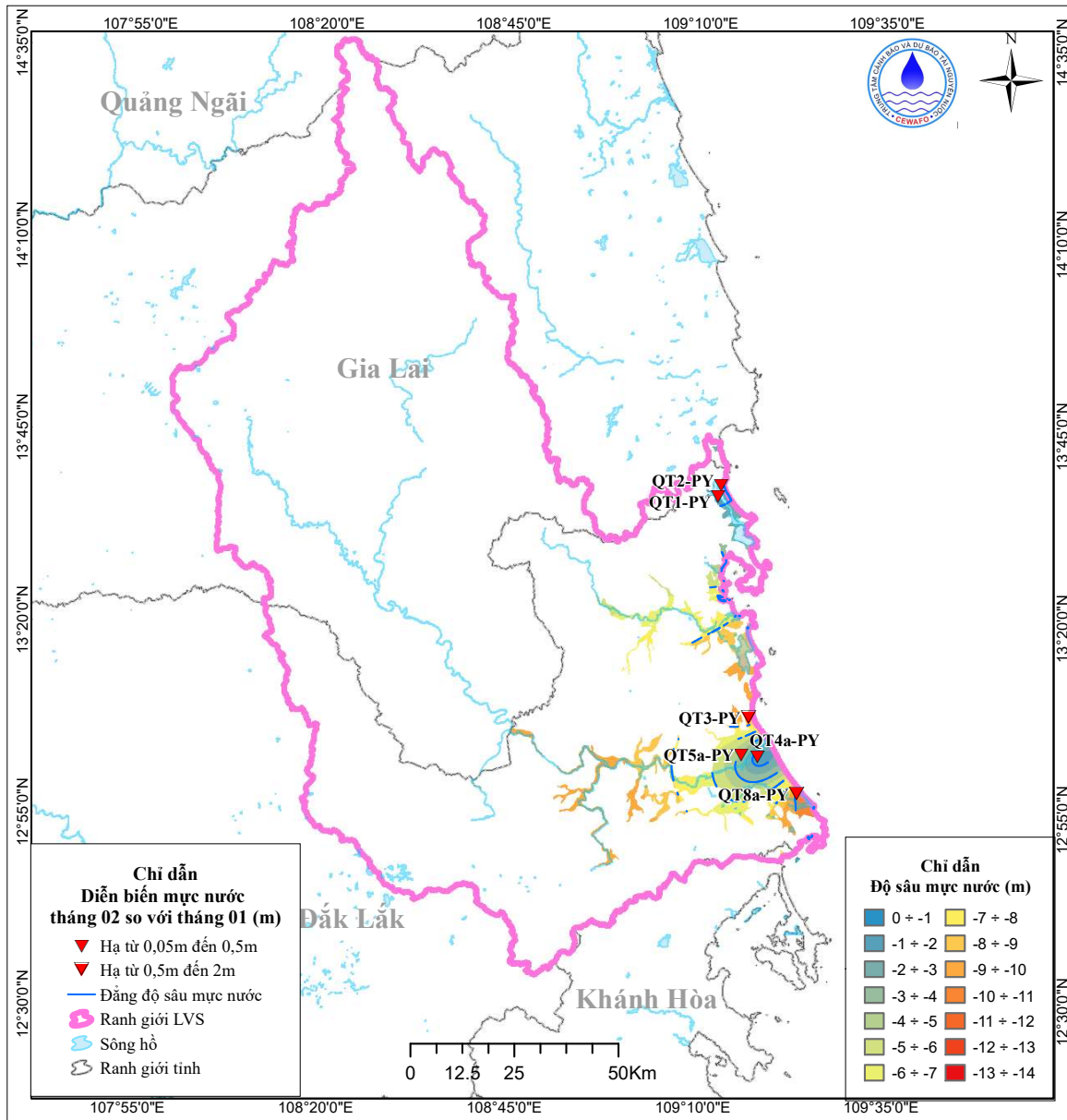
Hình 5. Sơ đồ mực nước trung bình tháng 02 so với cùng kỳ 5 năm trước

\*) Lưu lượng nước ngầm

Theo kết quả quan trắc tại công trình ngầm DL13 thuộc xã Phú Thiện, tỉnh Gia Lai lưu lượng nước trung bình tháng 02 tăng giảm không đáng kể so với tháng 01.

b) Tầng chứa nước lỗ hổng trong trầm tích Holocen (qh)

Diễn biến mực nước dưới đất trung bình tháng 02 so với tháng 01 có xu thế hạ, có 6/6 công trình mực nước hạ. Giá trị hạ thấp nhất là 0,58m tại phường Bình Kiến, tỉnh Đắk Lắk (QT3-PY).



Hình 6. Sơ đồ diễn biến mực nước tháng 02 tăng qh

Trong tháng 2: Mực nước trung bình tháng nông nhất là -1,53m tại xã Xuân Lộc, tỉnh Đắk Lắk (QT2-PY) và sâu nhất là -10,04m tại phường Hòa Hiệp, tỉnh Đắk Lắk (QT8a-PY).

Bảng 5. Mực nước TB tháng cực trị qua các thời kỳ

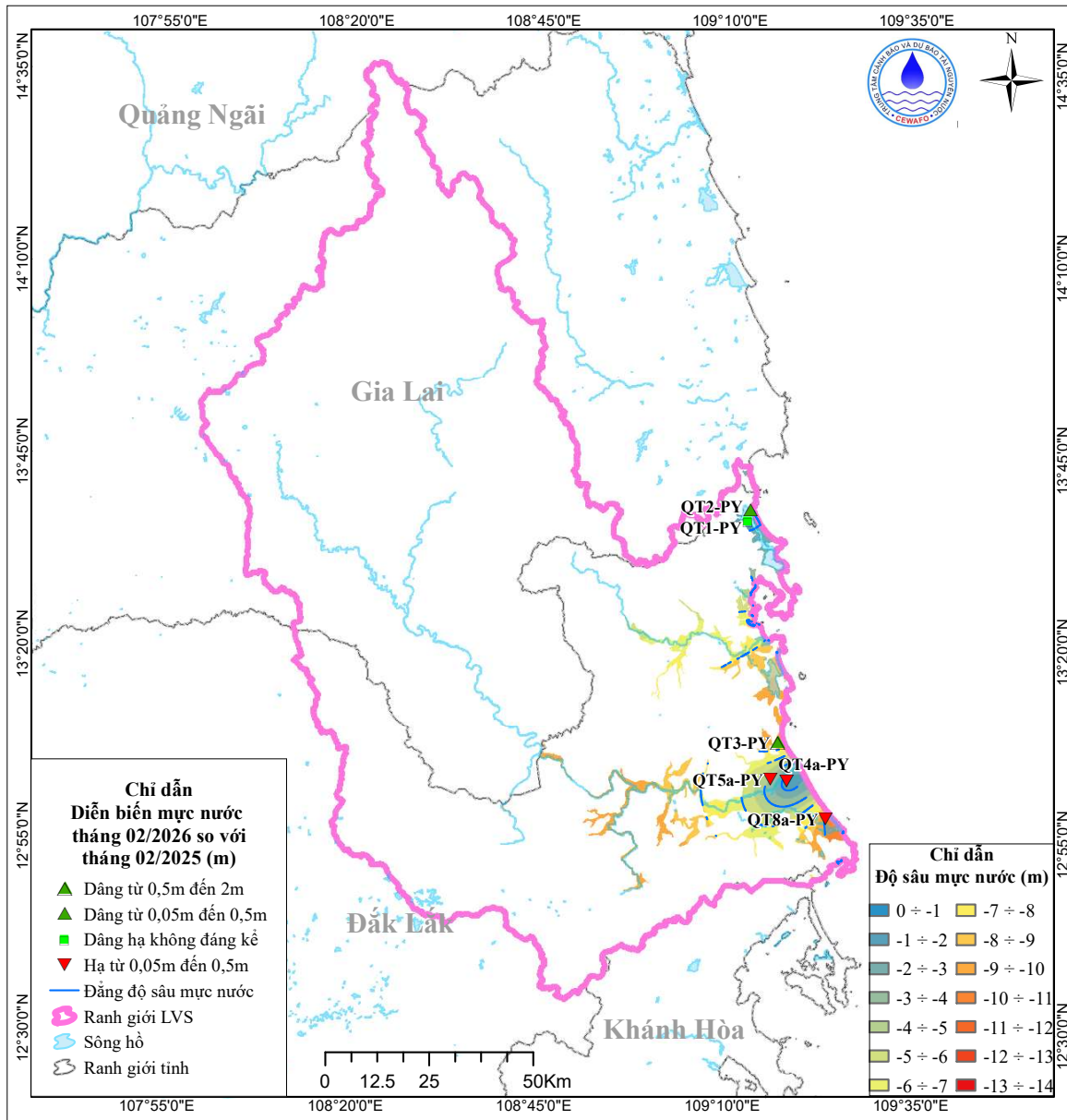
Thời gian	Mực nước TB tháng sâu nhất		Mực nước TB tháng nông nhất	
	Giá trị (m)	Địa điểm	Giá trị (m)	Địa điểm
tháng 02	-10,04	phường Hòa Hiệp, tỉnh Đắk Lắk (QT8a-PY)	-1,53	xã Xuân Lộc, tỉnh Đắk Lắk (QT2-PY)

Thời gian	Mức nước TB tháng sâu nhất		Mức nước TB tháng nông nhất	
	Giá trị (m)	Địa điểm	Giá trị (m)	Địa điểm
1 năm trước (2025)	-9,86	phường Hòa Hiệp, tỉnh Đắk Lắk (QT8a-PY)	-1,65	xã Xuân Lộc, tỉnh Đắk Lắk (QT1-PY)

Diễn biến mực nước dưới đất trung bình tháng 2 so với cùng thời kỳ 1 năm trước cho thấy mực nước suy giảm lớn nhất là 0,18m tại phường Phú Yên, tỉnh Đắk Lắk. Chi tiết được thể hiện trong bảng và hình sau:

Bảng 6. Giá trị dâng, hạ mực nước cực trị qua các thời kỳ

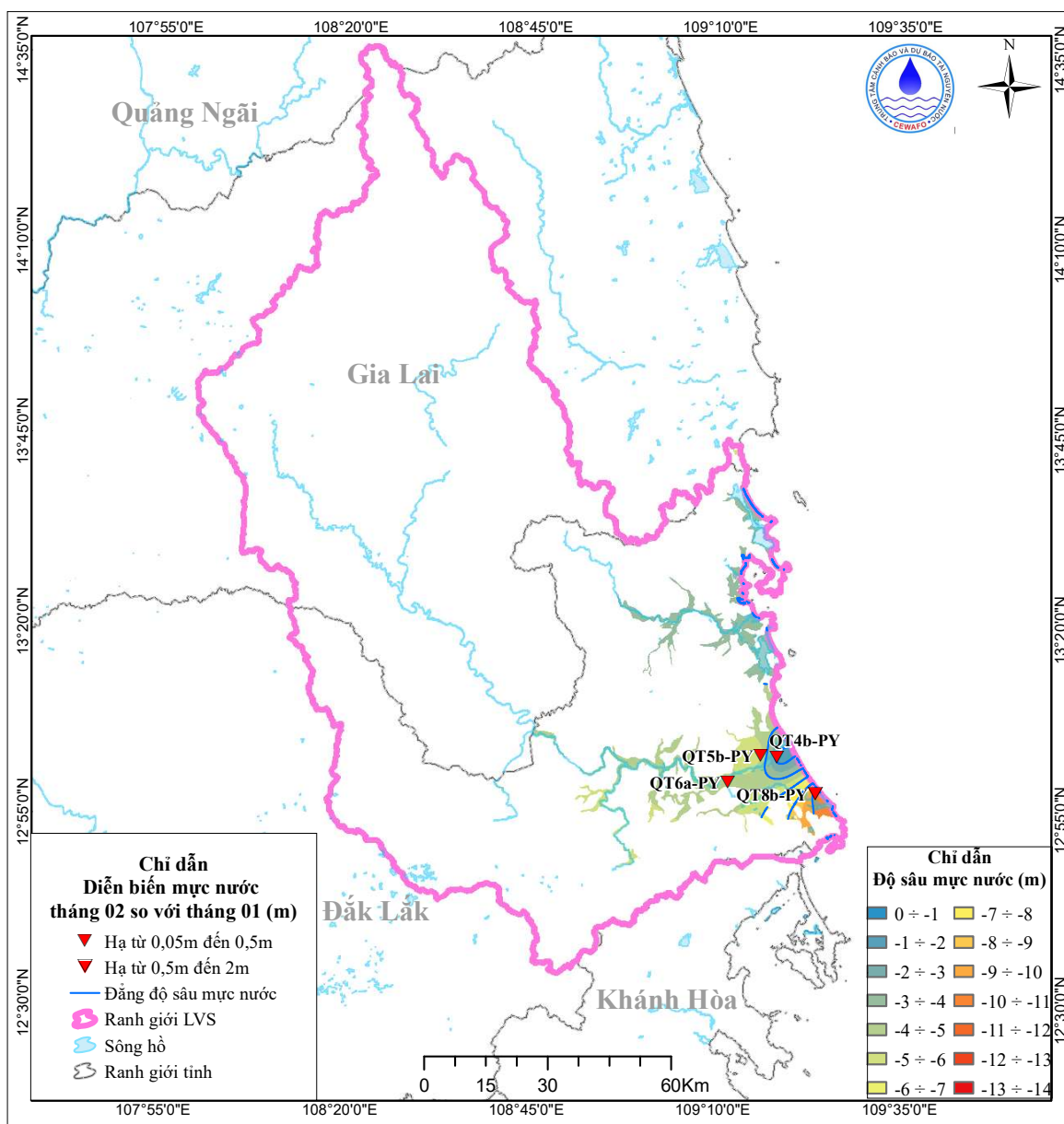
Thời gian	Xu thế chính	Giá trị hạ thấp nhất		Giá trị dâng cao nhất	
		Giá trị (m)	Địa điểm	Giá trị (m)	Địa điểm
1 năm trước (2025)	Hạ	0,18	phường Phú Yên, tỉnh Đắk Lắk (QT4a-PY)	1,79	phường Bình Kiến, tỉnh Đắk Lắk (QT3-PY)



Hình 7. Sơ đồ mực nước trung bình tháng 02 so với cùng kỳ năm trước

c) Tầng chứa nước lỗ hổng trong trầm tích Pleistocen (qp)

Diễn biến mực nước dưới đất trung bình tháng 02 so với tháng 01 có xu thế hạ, có 4/4 công trình mực nước hạ. Giá trị hạ thấp nhất là 0,5m tại phường Hòa Hiệp, tỉnh Đắk Lắk (QT8b-PY).



Hình 8. Sơ đồ diễn biến mực nước tháng 02 tăng qđ

Trong tháng 02: Mực nước trung bình tháng nông nhất là -2,09m tại phường Phú Yên, tỉnh Đắk Lắk (QT4b-PY) và sâu nhất là -10,21m tại phường Hòa Hiệp, tỉnh Đắk Lắk (QT8b-PY).

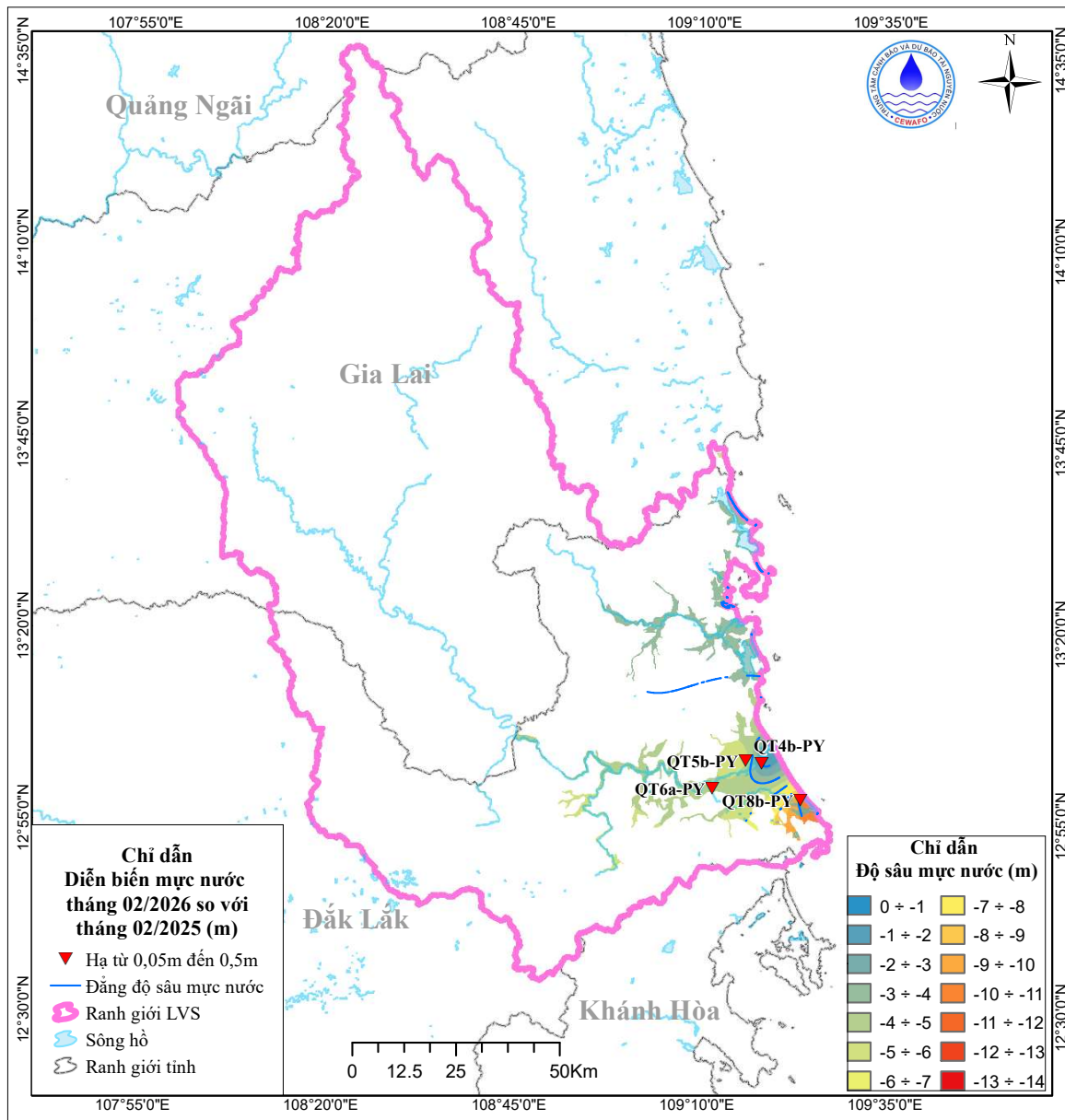
Bảng 7. Mực nước TB tháng cực trị qua các thời kỳ

Thời gian	Mực nước TB tháng sâu nhất		Mực nước TB tháng nông nhất	
	Giá trị (m)	Địa điểm	Giá trị (m)	Địa điểm
tháng 02	-10,21	phường Hòa Hiệp, tỉnh Đắk Lắk (QT8b-PY)	-2,09	phường Phú Yên, tỉnh Đắk Lắk (QT4b-PY)
1 năm trước (2025)	-10,07	phường Hòa Hiệp, tỉnh Đắk Lắk (QT8b-PY)	-1,92	phường Phú Yên, tỉnh Đắk Lắk (QT4b-PY)

Diễn biến mực nước dưới đất trung bình tháng 02 so với cùng thời kỳ 1 năm trước cho thấy mực nước suy giảm lớn nhất là 0,33m tại xã Tây Hòa, tỉnh Đắk Lắk. Chi tiết được thể hiện trong bảng và hình sau:

Bảng 8. Giá trị dâng, hạ mực nước cực trị qua các thời kỳ

Thời gian	Xu thế chính	Giá trị hạ thấp nhất		Giá trị dâng cao nhất	
		Giá trị (m)	Địa điểm	Giá trị (m)	Địa điểm
1 năm trước (2025)	Hạ	0,33	xã Tây Hoà, tỉnh Đắk Lắk (QT6a-PY)	-	-



Hình 9. Sơ đồ mực nước trung bình tháng 02 so với cùng kỳ năm trước

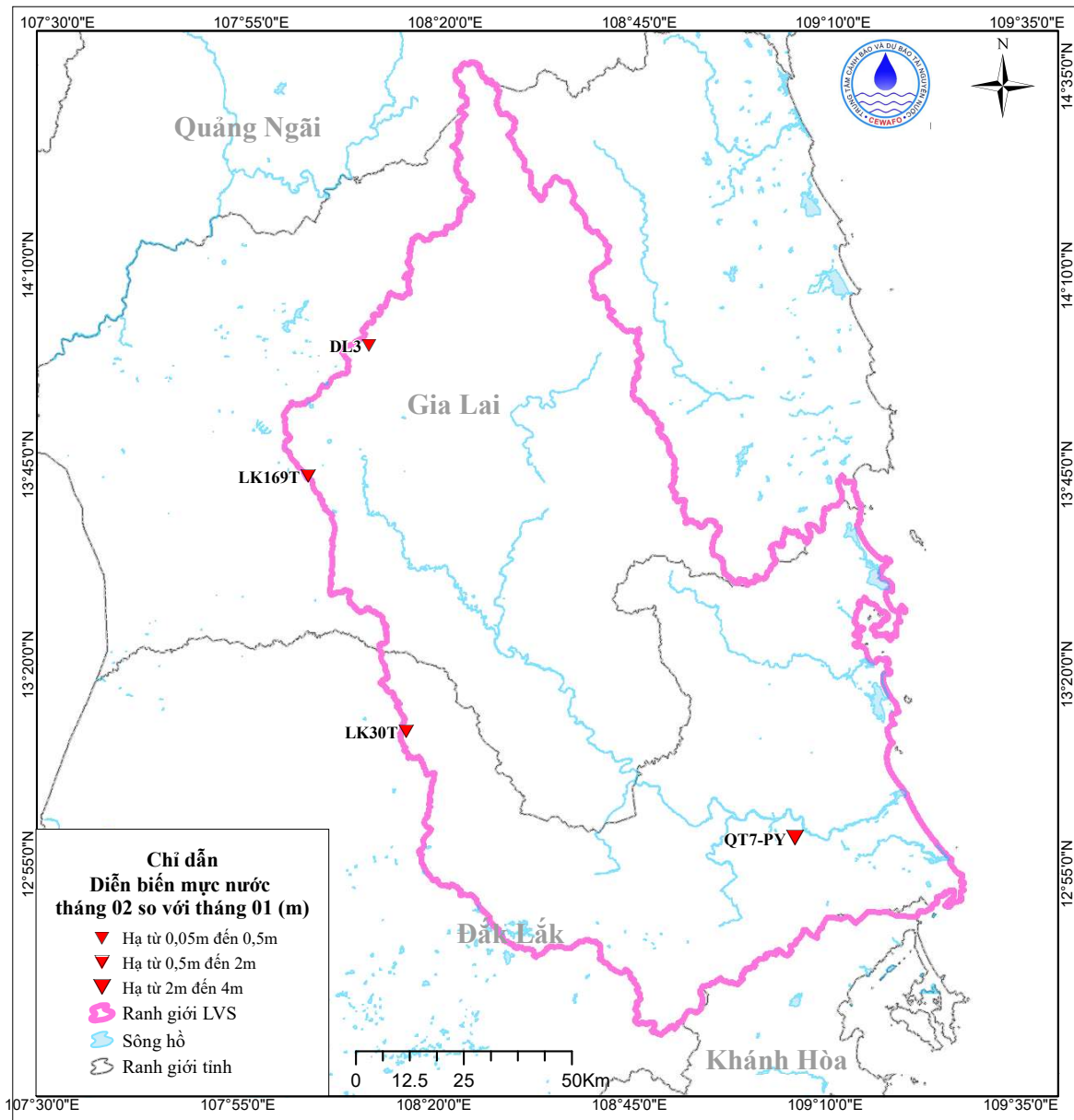
d) Tầng chứa nước khe nứt lỗ hổng phun trào Bazan Pleistocen giữa  $\beta(qp)$

Theo kết quả quan trắc tại công trình LK65T thuộc xã Ia Tôr, tỉnh Gia Lai mực nước trung bình tháng 02 hạ 1,03m so với tháng 01.

e) Tầng chứa nước khe nứt lỗ hổng phun trào Bazan Pliocen-Pleistocen dưới  $\beta(n_2-qp)$

\*) Mực nước dưới đất

Diễn biến mực nước dưới đất trung bình tháng 02 so với tháng 01 có xu thế hạ, có 3/3 công trình mực nước hạ. Giá trị hạ thấp nhất là 2,53m tại xã Sơn Thành, tỉnh Đắk Lắk (QT7-PY).



Hình 10. Sơ đồ diễn biến mực nước tháng 02 tầng  $\beta(n_2-qp)$

Trong tháng 02: Mức nước trung bình tháng nông nhất là 0,01m tại xã Chư Sê, tỉnh Gia Lai (LK169T) và sâu nhất là -12,19m tại xã Ea Drăng, tỉnh Đắk Lắk (LK30T).

Bảng 9. Mức nước TB tháng cực trị qua các thời kỳ

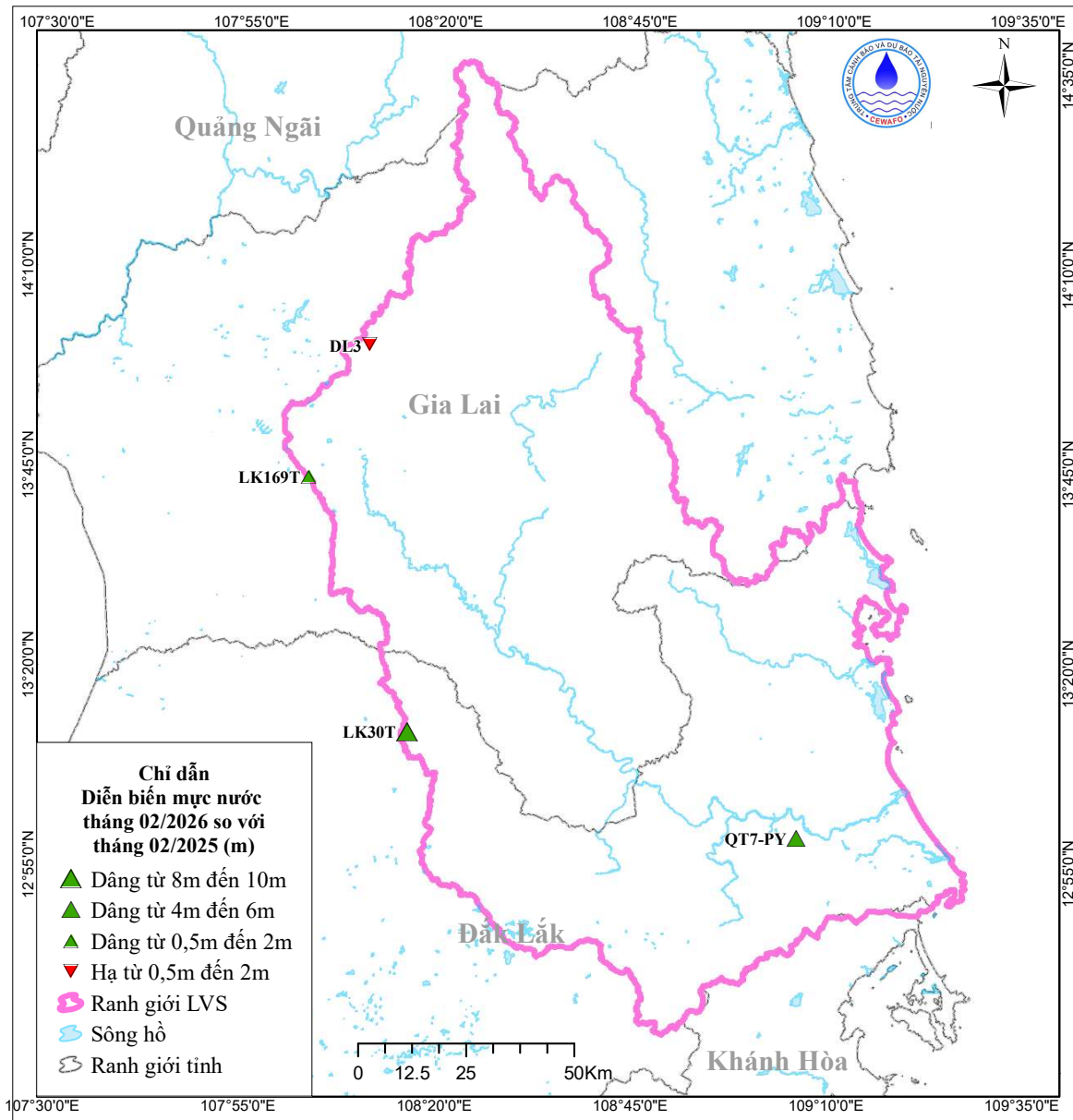
Thời gian	Mức nước TB tháng sâu nhất		Mức nước TB tháng nông nhất	
	Giá trị (m)	Địa điểm	Giá trị (m)	Địa điểm
tháng 02	-12,19	xã Ea Drăng, tỉnh Đắk Lắk (LK30T)	0,01	xã Chư Sê, tỉnh Gia Lai (LK169T)
1 năm trước (2025)	-21,33	xã Ea Drăng, tỉnh Đắk Lắk (LK30T)	-1,79	xã Chư Sê, tỉnh Gia Lai (LK169T)
5 năm trước (2021)	-17,33	xã Ea Drăng, tỉnh Đắk Lắk (LK30T)	-1,34	xã Chư Sê, tỉnh Gia Lai (LK169T)
10 năm trước (2016)	-23,80	xã Ea Drăng, tỉnh Đắk Lắk (LK30T)	-6,61	xã Chư Sê, tỉnh Gia Lai (LK169T)

Diễn biến mực nước dưới đất trung bình tháng 02 so với cùng thời kỳ 1 năm, 5 năm, 10 năm, 20 năm trước cho thấy mực nước có xu thế dâng. Chi tiết được thể hiện trong các bảng và hình sau:

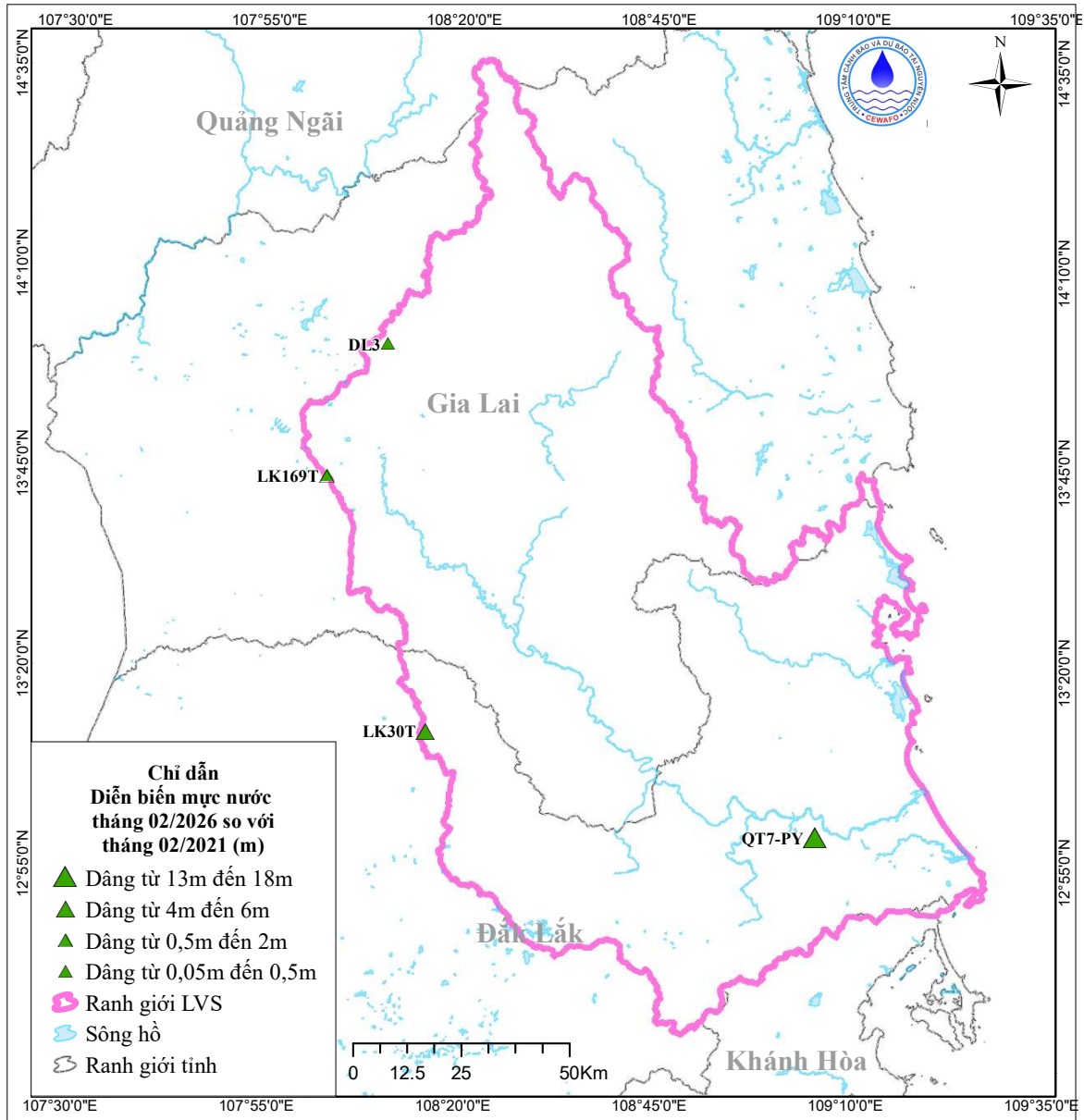
Bảng 10. Giá trị dâng, hạ mực nước cực trị qua các thời kỳ

Thời gian	Xu thế chính	Giá trị hạ thấp nhất		Giá trị dâng cao nhất	
		Giá trị (m)	Địa điểm	Giá trị (m)	Địa điểm
1 năm trước (2025)	Dâng	-	-	9,14	xã Ea Drăng, tỉnh Đắk Lắk (LK30T)
5 năm trước (2021)	Dâng	-	-	5,14	xã Ea Drăng, tỉnh Đắk Lắk (LK30T)
10 năm trước (2016)	Dâng	-	-	11,61	xã Ea Drăng, tỉnh Đắk Lắk (LK30T)
20 năm trước (2006)	Dâng	-	-	5,10	xã Ea Drăng, tỉnh Đắk Lắk (LK30T)

Ghi chú: Ký hiệu “-” là không có giá trị/địa điểm.



Hình 11. Sơ đồ mực nước trung bình tháng 02 so với cùng kỳ năm trước



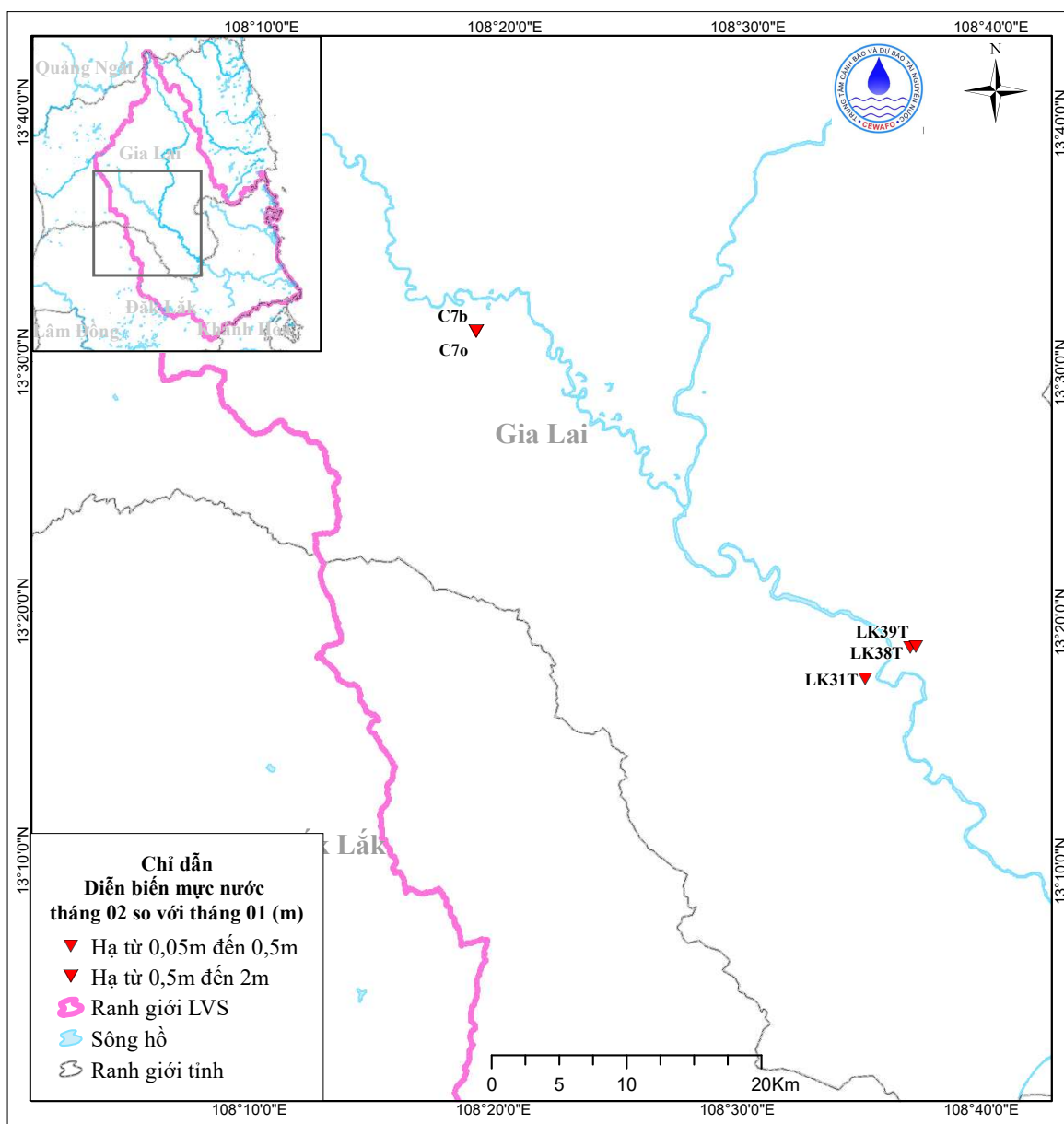
Hình 12. Sơ đồ mực nước trung bình tháng 02 so với cùng kỳ 5 năm trước

**\*) Lưu lượng nước ngầm lộ**

Theo kết quả quan trắc tại công trình điểm lộ nước DL3 thuộc xã KDang, tỉnh Gia Lai lưu lượng nước trung bình tháng 02 giảm 0,2l/s so với tháng 01.

**f) Tầng chứa nước khe nứt trong các đá trầm tích lục nguyên Neogen (n)**

Diễn biến mực nước dưới đất trung bình tháng 02 so với tháng 01 có xu thế hạ, có 5/5 công trình mực nước hạ. Giá trị hạ thấp nhất là 1,46m tại xã Phú Thiện, tỉnh Gia Lai (C7b).



Hình 13. Sơ đồ diễn biến mực nước tháng 02 tầng n

Trong tháng 02: Mực nước trung bình tháng nông nhất là -5,72m tại xã Ia Rsai, tỉnh Gia Lai (LK39T) và sâu nhất là -12,32m tại xã Uar, tỉnh Gia Lai (LK31T).

Bảng 11. Mực nước TB tháng cực trị qua các thời kỳ

Thời gian	Mực nước TB tháng sâu nhất		Mực nước TB tháng nông nhất	
	Giá trị (m)	Địa điểm	Giá trị (m)	Địa điểm
tháng 02	-12,32	xã Uar, tỉnh Gia Lai (LK31T)	-5,72	xã Ia Rsai, tỉnh Gia Lai (LK39T)
1 năm trước (2025)	-12,92	xã Uar, tỉnh Gia Lai (LK31T)	-5,90	xã Ia Rsai, tỉnh Gia Lai (LK39T)

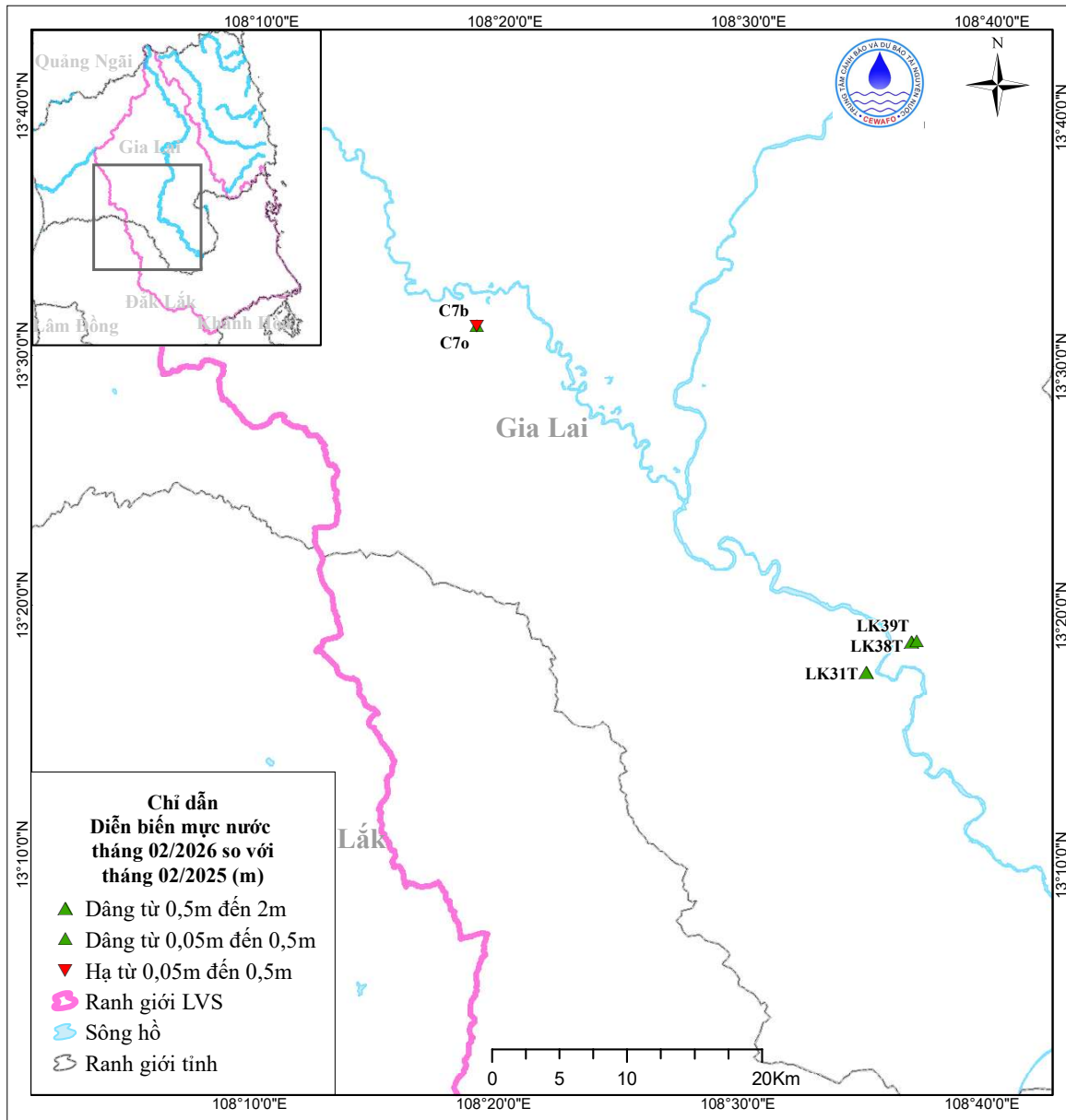
Thời gian	Mức nước TB tháng sâu nhất		Mức nước TB tháng nông nhất	
	Giá trị (m)	Địa điểm	Giá trị (m)	Địa điểm
5 năm trước (2021)	-14,61	xã Uar, tỉnh Gia Lai (LK31T)	-3,17	xã Ia Rsai, tỉnh Gia Lai (LK39T)
10 năm trước (2016)	-13,00	xã Uar, tỉnh Gia Lai (LK31T)	-5,20	xã Phú Thiện, tỉnh Gia Lai (C7o)
20 năm trước (2006)	-5,76	xã Ia Rsai, tỉnh Gia Lai (LK38T)	-2,23	xã Phú Thiện, tỉnh Gia Lai (C7o)

Diễn biến mực nước dưới đất trung bình tháng 02 so với cùng thời kỳ 1 năm, 5 năm, 10 năm, 20 năm trước cho thấy mực nước suy giảm lớn nhất lần lượt là 0,45m; 2,55m; 0,43m; 7,43m tại xã Phú Thiện, xã Ia Rsai và xã Uar của tỉnh Gia Lai. Chi tiết được thể hiện trong các bảng và hình sau:

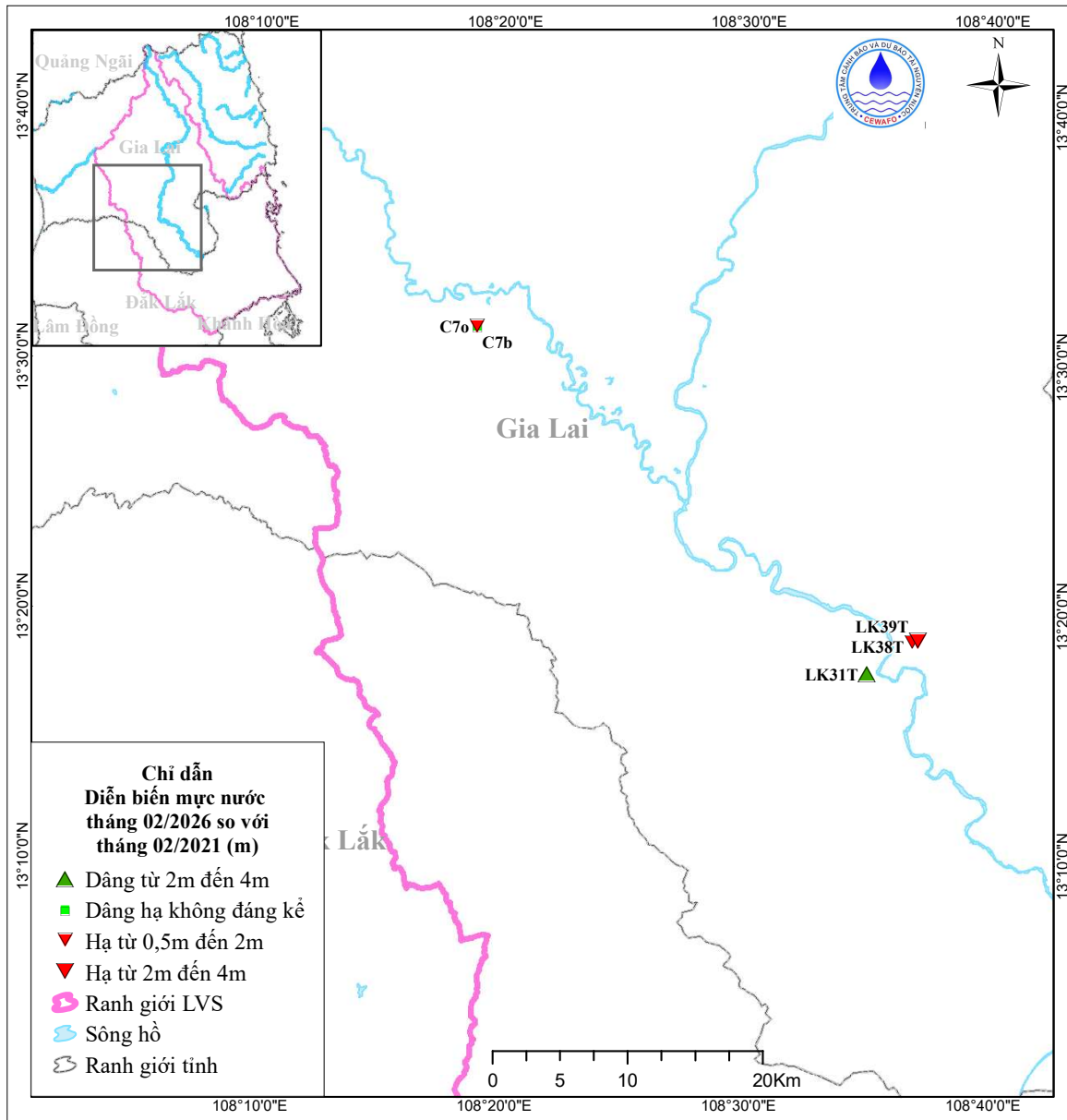
Bảng 12. Giá trị dâng, hạ mực nước cực trị qua các thời kỳ

Thời gian	Xu thế chính	Giá trị hạ thấp nhất		Giá trị dâng cao nhất	
		Giá trị (m)	Địa điểm	Giá trị (m)	Địa điểm
1 năm trước (2025)	Dâng	0,45	xã Phú Thiện, tỉnh Gia Lai (C7o)	0,71	xã Ia Rsai, tỉnh Gia Lai (LK38T)
5 năm trước (2021)	Hạ	2,55	xã Ia Rsai, tỉnh Gia Lai (LK39T)	2,29	xã Uar, tỉnh Gia Lai (LK31T)
10 năm trước (2016)	Dâng	0,43	xã Ia Rsai, tỉnh Gia Lai (LK39T)	1,74	xã Phú Thiện, tỉnh Gia Lai (C7b)
20 năm trước (2006)	Hạ	7,43	xã Uar, tỉnh Gia Lai (LK31T)	-	-

Ghi chú: Ký hiệu “-” là không có giá trị/địa điểm.



Hình 14. Sơ đồ mực nước trung bình tháng 02 so với cùng kỳ năm trước



Hình 15. Sơ đồ mực nước trung bình tháng 02 so với cùng kỳ 5 năm trước

g) *Tầng chứa nước khe nứt trong các đá biến chất Arkei-Sialua (ar-s)*

Theo kết quả quan trắc tại công trình LK54T thuộc xã Ea Knốp, tỉnh Đắk Lắk mực nước trung bình tháng 02 hạ 1,41m so với tháng 01.

1.2.2.3. *Chất lượng nước dưới đất*

a) *Tầng chứa nước lỗ hổng trong trầm tích Đệ tứ không phân chia (q)*

Theo kết quả phân tích chất lượng nước mùa mưa năm 2025 được đánh giá theo QCVN 09:2023/BTNMT tại lưu vực sông cho thấy nước thuộc loại nước nhạt. Đa số các thông số nằm trong GTGH, tuy nhiên một số thông số vượt như:

Amoni vượt GTGH (1mg/l) và Mangan vượt GTGH (0,5mg/l) tại công trình CB1-IV (xã Phú Thiện, tỉnh Gia Lai).

*b) Tầng chứa nước lỗ hổng trong trầm tích Holocen (qh)*

Theo kết quả phân tích chất lượng nước mùa mưa năm 2025 được đánh giá theo QCVN 09:2023/BTNMT tại tỉnh cho thấy nước thuộc loại nước nhạt đến mặn, vùng mặn phân bố ở vùng ven biển tỉnh Đắk Lắk (tại công trình QT1-PY). Đa số các thông số nằm trong GTGH, tuy nhiên một số thông số vượt như: Amoni vượt GTGH (1mg/l) tại công trình QT3-PY (phường Bình Kiến, tỉnh Đắk Lắk), Mangan vượt GTGH (0,5 mg/l) lớn nhất tại công trình QT4a-PY (phường Phú Yên, tỉnh Đắk Lắk) và Fluoride vượt GTGH (1 mg/l) tại công trình QT1-PY (xã Xuân Lộc, tỉnh Đắk Lắk).

*c) Tầng chứa nước lỗ hổng trong trầm tích Pleistocen (qp)*

Theo kết quả phân tích chất lượng nước mùa mưa năm 2025 được đánh giá theo QCVN 09:2023/BTNMT tại tỉnh cho thấy nước thuộc loại nước nhạt đến lợ, vùng lợ phân bố ở vùng ven biển tỉnh Đắk Lắk (tại công trình QT4b-PY). Đa số các thông số nằm trong GTGH, tuy nhiên một số thông số vượt như: Amoni vượt GTGH (1 mg/l) lớn nhất tại công trình QT6a-PY (xã Tây Hoà, tỉnh Đắk Lắk).

*d) Tầng chứa nước khe nứt lỗ hổng phun trào Bazan Pleistocen giữa  $\beta$ (qp)*

Theo kết quả phân tích chất lượng nước mùa mưa năm 2025 tại công trình LK65T (xã Ia Tôr, tỉnh Gia Lai) được đánh giá theo QCVN09:2023/BTNMT tại lưu vực sông cho thấy nước thuộc loại nước nhạt. Các thông số chất lượng nước nằm trong GTGH.

*e) Tầng chứa nước khe nứt lỗ hổng phun trào Bazan Pliocen-Pleistocen dưới  $\beta$ (n<sub>2</sub>-qp)*

Theo kết quả phân tích chất lượng nước mùa mưa năm 2025 được đánh giá theo QCVN 09:2023/BTNMT tại lưu vực sông cho thấy nước thuộc loại nước nhạt. Các thông số chất lượng nước nằm trong GTGH.

*f) Tầng chứa nước khe nứt trong các đá trầm tích lục nguyên Neogen (n)*

Theo kết quả phân tích chất lượng nước mùa mưa năm 2025 được đánh giá theo QCVN 09:2023/BTNMT tại lưu vực sông cho thấy nước thuộc loại nước nhạt. Đa số các thông số nằm trong GTGH, tuy nhiên một số thông số vượt như: Fluoride vượt GTGH (1 mg/l) tại công trình LK39T (xã Ia Rsai, tỉnh Gia Lai).

g) *Tầng chứa nước khe nứt trong các đá biến chất Arkei-Sialua (ar-s)*

Theo kết quả phân tích chất lượng nước mùa mưa năm 2025 được đánh giá theo QCVN 09:2023/BTNMT tại lưu vực sông cho thấy nước thuộc loại nước nhạt. Các thông số chất lượng nước nằm trong GTGH.

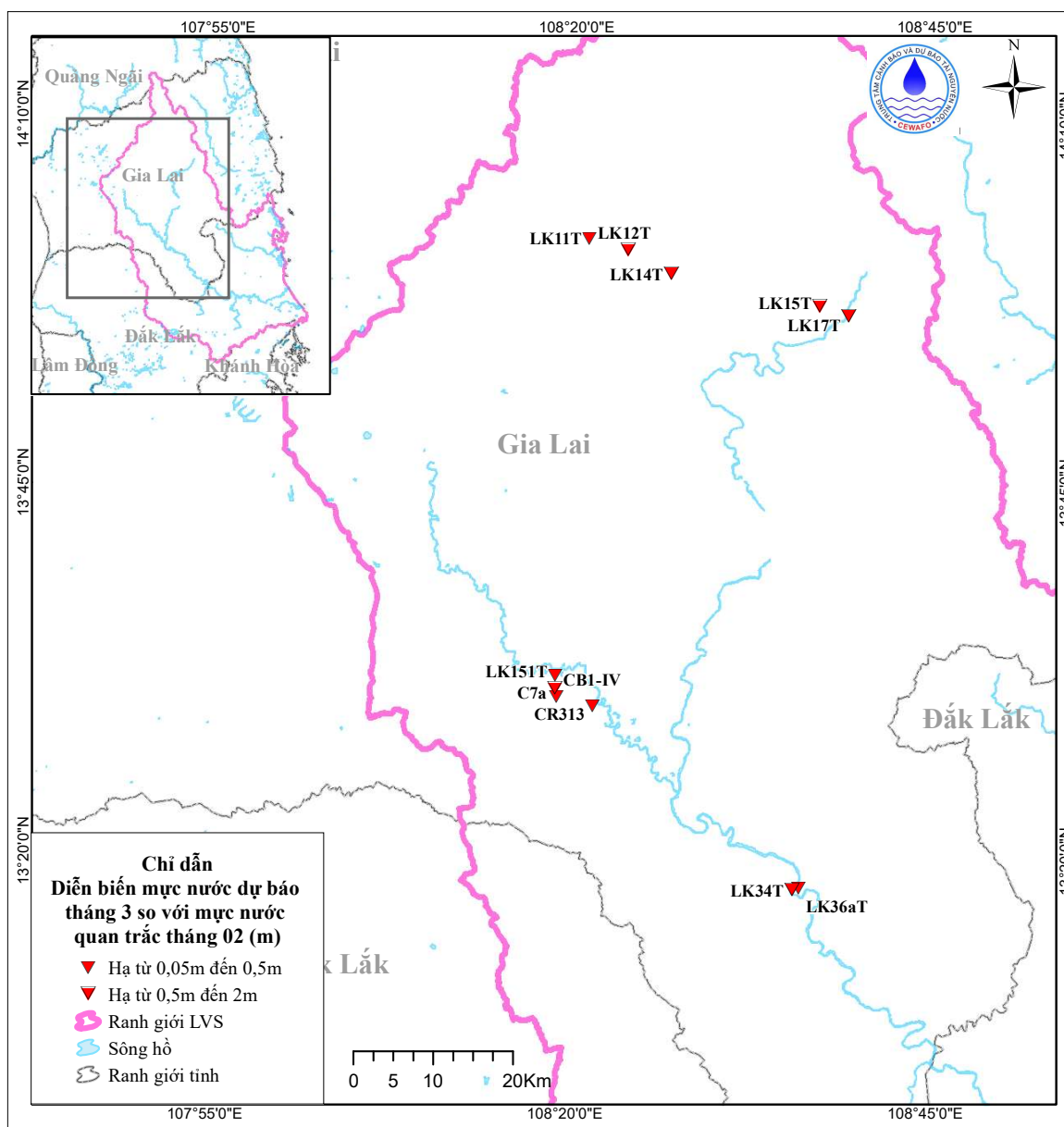
## **II. CẢNH BÁO, DỰ BÁO NGUỒN NƯỚC**

### **2.1. Dự báo nguồn nước dưới đất**

#### **2.1.1. Tầng chứa nước lỗ hổng trong trầm tích Đệ tứ không phân chia (q)**

##### **2.1.1.1. Mực nước dưới đất**

Diễn biến mực nước dưới đất trung bình dự báo tháng 3 so với mực nước quan trắc tháng 02 có xu thế hạ, với 11/11 công trình mực nước hạ. Mực nước hạ từ 0,5m đến 2,0m tập trung ở xã Phú Thiện, xã Hra, xã Đăk Pơ, phường An Bình, phường An Khê, xã Uar của tỉnh Gia Lai.



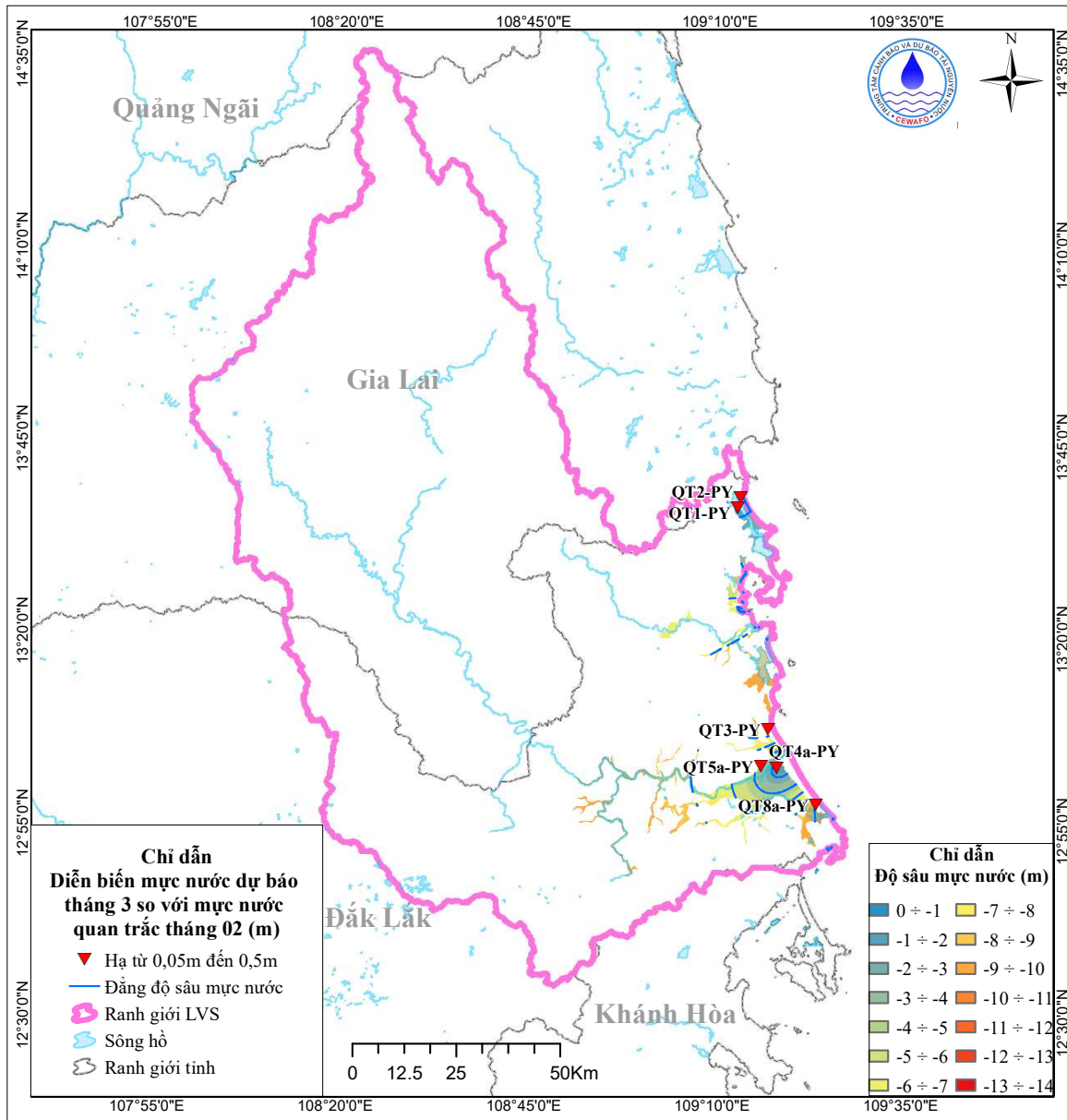
Hình 16. Sơ đồ dự báo diễn biến mực nước tháng 3 tầng q

### 2.1.1.2. Lưu lượng nước điểm lộ

Dự báo diễn biến lưu lượng nước trung bình tháng 3 tại công trình điểm lộ nước DL13 có xu thế giảm từ 0,2 đến 0,5l/s so với lưu lượng nước quan trắc tháng 02.

### 2.1.2. Tầng chứa nước lỗ hổng trong trầm tích Holocene (qh)

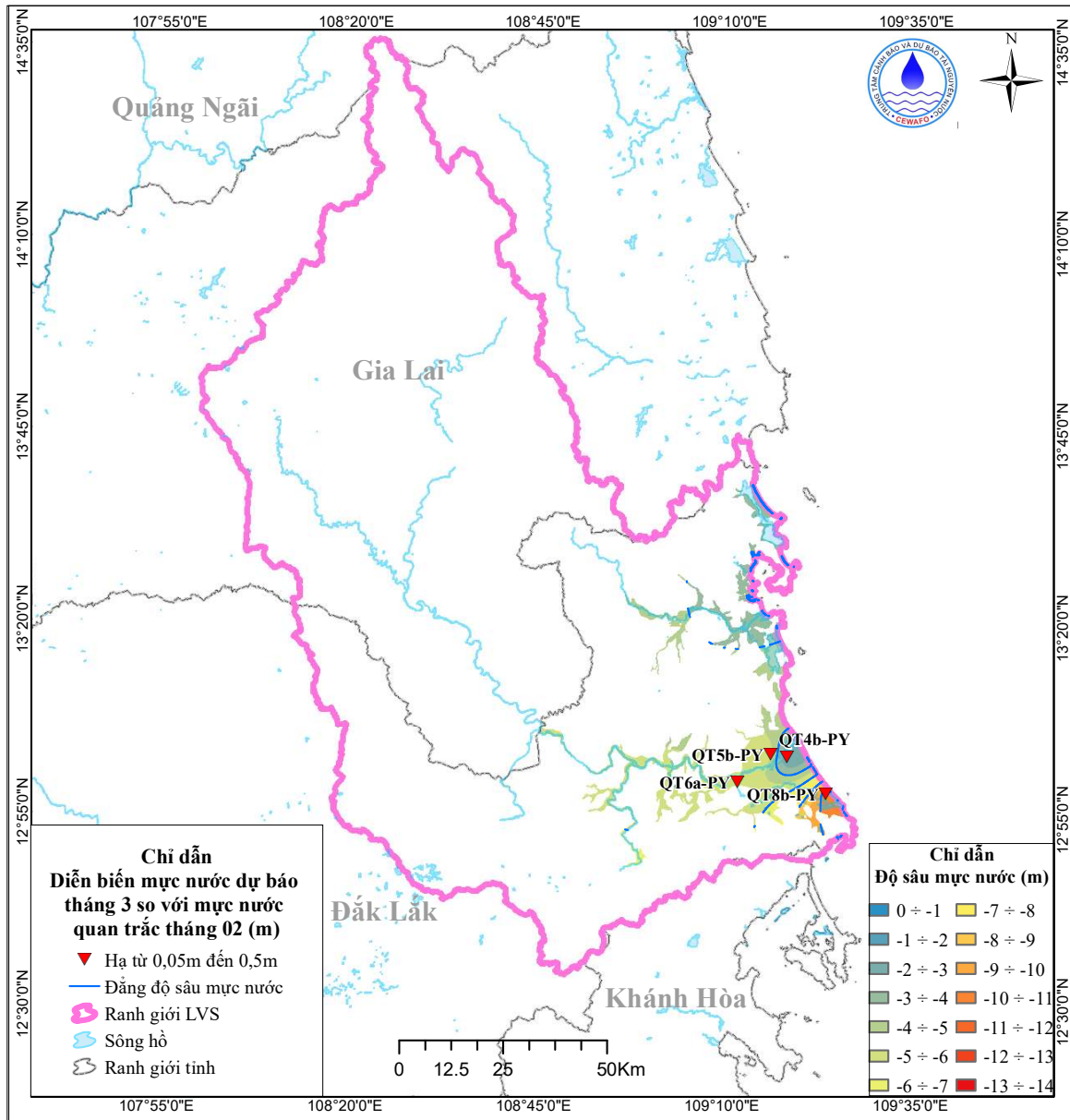
Diễn biến mực nước dưới đất trung bình dự báo tháng 3 so với mực nước quan trắc tháng 02 có xu thế hạ, có 6/6 công trình mực nước hạ. Mực nước hạ từ 0,2m đến 0,5m tập trung ở phường Bình Kiên, phường Phú Yên, phường Hòa Hiệp của tỉnh Đắk Lắk.



Hình 17. Sơ đồ dự báo diễn biến mực nước tháng 3 tầng qh

### 2.1.3. Tầng chứa nước lỗ hổng trong trầm tích Pleistocene (qp)

Diễn biến mực nước dưới đất trung bình dự báo tháng 3 so với mực nước quan trắc tháng 02 có xu thế hạ, có 4/4 công trình mực nước hạ. Mực nước hạ từ 0,2m đến 0,5m tập trung ở phường Phú Yên, phường Hòa Hiệp của tỉnh Đắk Lắk.



Hình 18. Sơ đồ dự báo diễn biến mực nước tháng 3 tầng qp

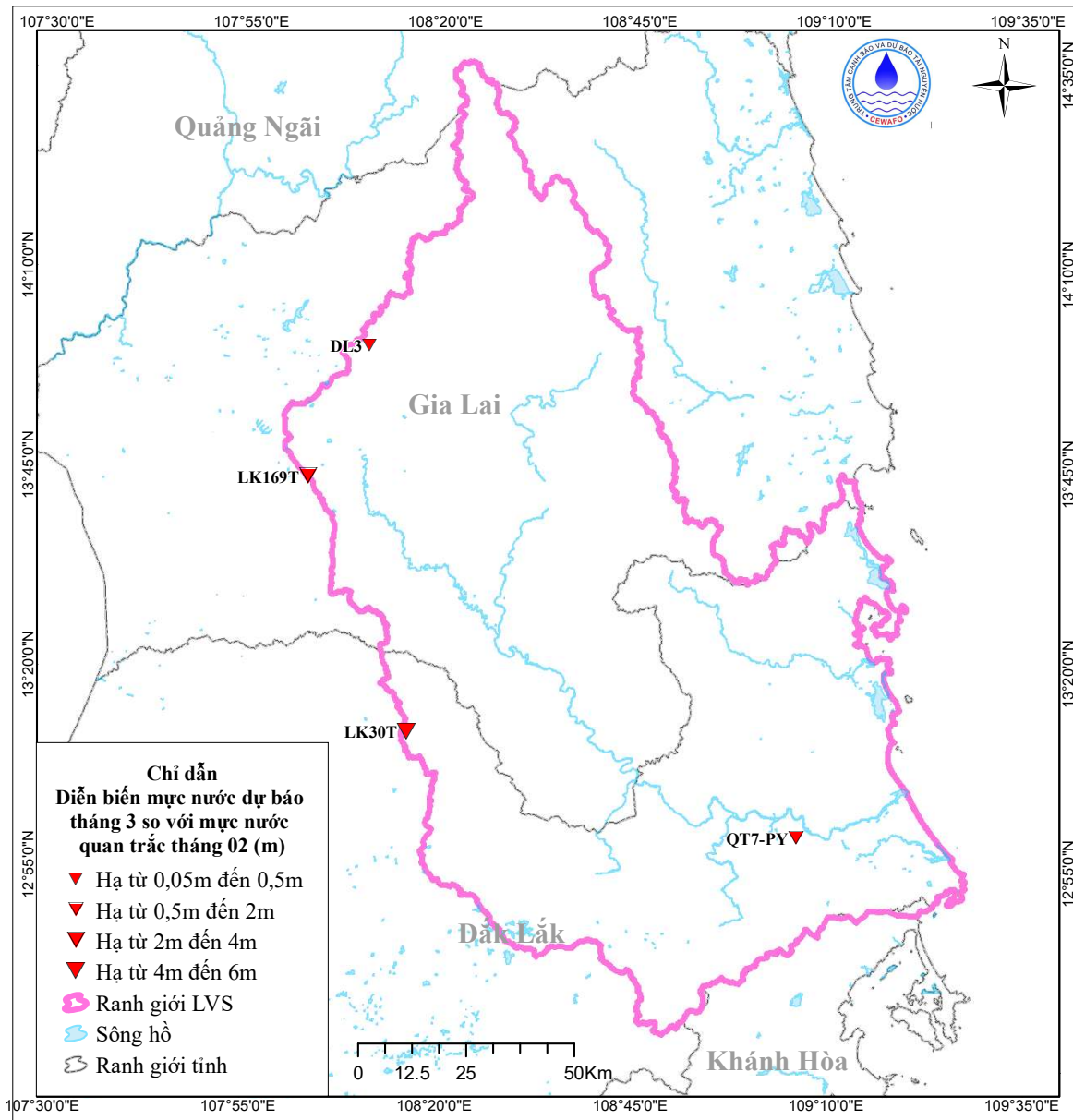
#### 2.1.4. Tầng chứa nước khe nứt lỗ hổng phun trào Bazan Pleistocen giữa $\beta$ (qp)

Dự báo diễn biến mực nước trung bình tháng 3 tại công trình LK65T có xu thế hạ từ 1 đến 2m so với mực nước quan trắc tháng 02.

#### 2.1.5. Tầng chứa nước khe nứt lỗ hổng phun trào Bazan Pliocen-Pleistocen dưới $\beta$ ( $n_2$ -qp)

##### 2.1.5.1. Mực nước dưới đất

Diễn biến mực nước dưới đất trung bình dự báo tháng 3 so với mực nước quan trắc tháng 02 có xu thế hạ, có 3/3 công trình mực nước hạ. Mực nước hạ từ 4,0m đến 6,0m tập trung ở xã Ea Drăng, tỉnh Đắk Lắk.



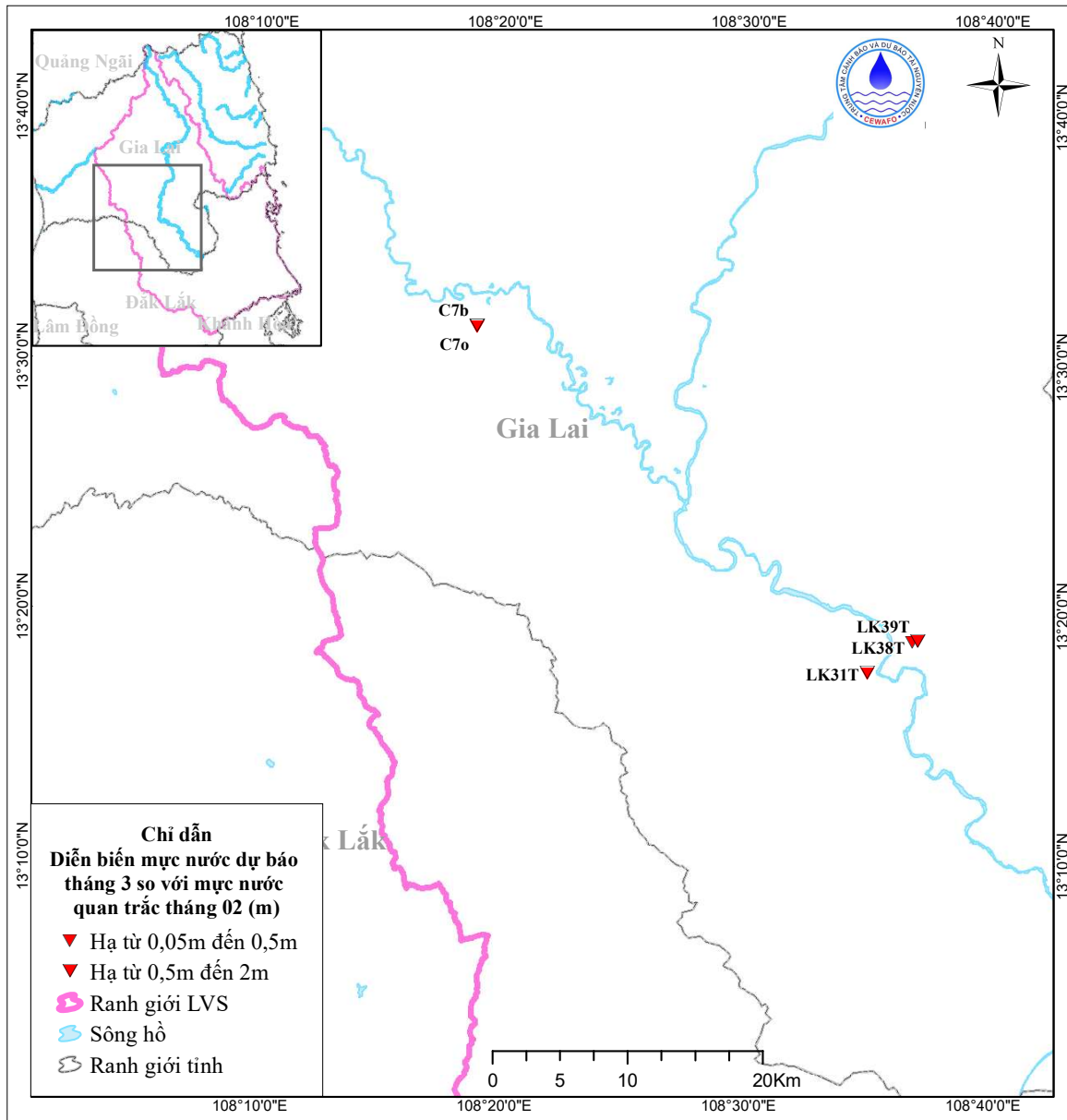
Hình 19. Sơ đồ dự báo diễn biến mực nước tháng 3 tầng  $\beta(n_2-qp)$

#### 2.1.5.2. Lưu lượng nước điểm lộ

Dự báo diễn biến lưu lượng nước trung bình tháng 3 tại công trình điểm lộ nước DL3 có xu thế giảm từ 0,2 đến 0,5l/s so với lưu lượng nước quan trắc tháng 02.

#### 2.1.6. Tầng chứa nước khe nứt trong các đá trầm tích lục nguyên Neogen (n)

Diễn biến mực nước dưới đất trung bình dự báo tháng 3 so với mực nước quan trắc tháng 02 có xu thế hạ, có 5/5 công trình mực nước hạ. Mực nước hạ từ 0,5m đến 2,0m tập trung ở xã Phú Thiện, tỉnh Gia Lai, xã Uar, xã Ia Rsai của tỉnh Gia Lai.



Hình 20. Sơ đồ dự báo diễn biến mực nước tháng 3 tầng n

### 2.1.7. Tầng chứa nước khe nứt trong các đá biến chất Arkei-Sialua (ar-s)

Dự báo diễn biến mực nước trung bình tháng 3 tại công trình LK54T có xu thế hạ từ 1 đến 2m so với mực nước quan trắc tháng 02.

### 2.2. Nhận định xu thế diễn biến nguồn nước dưới đất

Dự báo mực nước dưới đất trung bình tháng 3 so với mực nước quan trắc tháng 02 có xu thế hạ tại tầng chứa nước q, qh, qp,  $\beta(qp)$ ,  $\beta(n_2-qp)$ , n, ar-s.

### **2.3. Cảnh báo nguồn nước dưới đất**

Theo điều 32 của Nghị định 53/2024/NĐ-CP về xác định ngưỡng khai thác nước dưới đất, trong lưu vực sông Ba thời điểm hiện tại chưa có công trình nào có độ sâu mực nước vượt quá 50% ngưỡng giới hạn cho phép cần phải cảnh báo.

## **III. ĐỀ XUẤT, KIẾN NGHỊ**

### **3.1. Đối với nước mặt**

Tổng lượng tài nguyên nước mặt tại trạm An Thạnh trong tháng 02 năm 2026 khoảng 180,2 triệu m<sup>3</sup>, giảm khoảng 49,7 triệu m<sup>3</sup> so với tháng trước, tại trạm Ya Yun Hạ khoảng 29,4 triệu m<sup>3</sup>, giảm khoảng 7,1 triệu m<sup>3</sup> so với tháng trước.

Đa số các thông số chất lượng nước mặt tại trạm trạm An Thạnh trên sông Kỳ Lộ và tại trạm Ya Yun Hạ trên sông Ba A Yun thuộc cột A. Riêng thông số BOD<sub>5</sub> thuộc cột B (trạm An Thạnh) theo QCVN 08:2023/BTNMT. Cần duy trì và có biện pháp xử lý kịp thời để cải thiện chất lượng nguồn nước.

### **3.2. Đối với nước dưới đất**

Hiện tại, trên phạm vi lưu vực sông Ba chưa có công trình thuộc diện phải cảnh báo, tuy nhiên để đảm bảo khai thác ổn định, cần theo dõi chặt chẽ diễn biến mực nước dưới đất trong các tầng chứa nước trên lưu vực và các bản tin dự báo tiếp theo để phục vụ quản lý, khai thác hiệu quả nguồn nước dưới đất.

Đa số các thông số chất lượng nước trên lưu vực sông nằm trong GTGH theo QCVN 09:2023/BTNMT. Tuy nhiên một số công trình có thông số vượt GTGH, tập trung ở các tầng chứa nước q, qh, qp, n. Các thông số vượt bao gồm Độ mặn, Amoni, Fluoride, Mangan.

Một số khu vực đáng chú ý gồm:

- Tầng q: Amoni, Mangan vượt GTGH tại công trình CB1-IV (xã Phú Thiện, tỉnh Gia Lai).
- Tầng qh: Độ mặn, Fluoride vượt GTGH tại công trình QT1-PY (xã Xuân Lộc, tỉnh Đắk Lắk); Amoni vượt GTGH công trình QT3-PY (phường Bình Kiến, tỉnh Đắk Lắk); Mangan vượt GTGH tại công trình QT4a-PY (phường Phú Yên, tỉnh Đắk Lắk).
- Tầng qp: Độ mặn vượt GTGH tại công trình QT4b-PY (phường Phú Yên, tỉnh Đắk Lắk); Amoni vượt GTGH lớn nhất tại QT6a-PY (xã Tây Hoà, tỉnh Đắk Lắk).
- Tầng n: Fluoride vượt GTGH tại công trình LK39T (xã Ia Rsai, tỉnh Gia Lai).

Đề nghị các cơ quan chức năng ở trung ương và địa phương:

- Rà soát, cập nhật thông tin chất lượng nước tại các khu vực trên;
- Kịp thời ban hành cảnh báo và hướng dẫn người dân sử dụng nước an toàn.

*Để Bản tin đáp ứng được các yêu cầu quản lý tài nguyên nước ngày một tốt hơn, các ý kiến đóng góp xin gửi về:*

*Trung tâm Quy hoạch và Điều tra tài nguyên nước quốc gia.*

*Địa chỉ: số 10, ngõ 42 Phố Trần Cung, P. Nghĩa Đô, TP. Hà Nội.*

*Email: [ttqhdtnnqg\\_bkth@mae.gov.vn](mailto:ttqhdtnnqg_bkth@mae.gov.vn)*

*Bản tin được đăng tải tại Website: [nawapi.gov.vn](http://nawapi.gov.vn); [cewafo.gov.vn](http://cewafo.gov.vn)*

**PHỤ LỤC**  
**GIÁ TRỊ GIỚI HẠN CÁC THÔNG SỐ CHẤT LƯỢNG NƯỚC MẶT**  
**(QCVN 08:2023/BTNMT)**

Bảng 1. Giá trị giới hạn tối đa các thông số ảnh hưởng tới sức khỏe con người

TT	Thông số	Đơn vị	Giá trị giới hạn
1	Nitrit (NO <sub>2</sub> <sup>-</sup> tính theo N)	mg/l	0,05
2	Amoni (NH <sub>4</sub> <sup>+</sup> tính theo N)	mg/l	0,3
3	Chloride (Cl <sup>-</sup> )	mg/l	250
4	Fluoride (F <sup>-</sup> )	mg/l	1
5	Cyanide (CN <sup>-</sup> )	mg/l	0,01
6	Arsenic (As)	mg/l	0,01
7	Cadmi (Cd)	mg/l	0,005
8	Chì (Plumbum) (Pb)	mg/l	0,02
9	Chromi (6+) (Cr <sup>6+</sup> )	mg/l	0,01
10	Tổng Chromi (Cr)	mg/l	0,05
11	Đồng (Cuprum) (Cu)	mg/l	0,1
12	Kẽm (Zincum) (Zn)	mg/l	0,5
13	Nickel (Ni)	mg/l	0,1
14	Mangan (Mn)	mg/l	0,1
15	Thủy ngân (Hydrargyrum) (Hg)	mg/l	0,001
16	Sắt (Ferrum) (Fe)	mg/l	0,5
17	Antimon (Sb)	mg/l	0,02
18	Chất hoạt động bề mặt anion	mg/l	0,1
19	Tổng Phenol	mg/l	0,005
20	Aldrin (C <sub>12</sub> H <sub>8</sub> Cl <sub>6</sub> )	µg/l	0,1
21	Lindane (C <sub>6</sub> H <sub>6</sub> Cl <sub>6</sub> )	µg/l	0,02
22	Dieldrin (C <sub>12</sub> H <sub>8</sub> Cl <sub>6</sub> O)	µg/l	0,1
23	Tổng DDT (1,1'-(2,2,2-Trichloroethane-1,1-diyl) bis(4-chlorobenzene) (C <sub>14</sub> H <sub>9</sub> Cl <sub>5</sub> ))	µg/l	1,0
24	Heptachlor & Heptachloroepoxide (C <sub>10</sub> H <sub>5</sub> Cl <sub>7</sub> & C <sub>10</sub> H <sub>5</sub> Cl <sub>7</sub> O)	µg/l	0,2
25	Tổng dầu, mỡ (oils & grease)	mg/l	5,0
26	Polychlorinated biphenyls (PCBs)	mg/l	0,0005
27	Tetrachloroethylene PCE (C <sub>2</sub> Cl <sub>4</sub> )	mg/l	0,04
28	1,4-Dioxane (C <sub>4</sub> H <sub>8</sub> O <sub>2</sub> )	mg/l	0,05
29	Carbon tetrachloride (CCl <sub>4</sub> )	mg/l	0,004
30	1,2 Dichloroethane (C <sub>2</sub> H <sub>4</sub> Cl <sub>2</sub> )	mg/l	0,03
31	Methylene chloride (CH <sub>2</sub> Cl <sub>2</sub> )	mg/l	0,02
32	Benzene (C <sub>6</sub> H <sub>6</sub> )	mg/l	0,01
33	Chloroform (CHCl <sub>3</sub> )	mg/l	0,08
34	Formaldehyde (CH <sub>2</sub> O)	mg/l	0,5
35	Bis (2-ethylHexyl)phthalate - DEHP (C <sub>24</sub> H <sub>38</sub> O <sub>4</sub> )	mg/l	0,008
36	Hexachlorobenzene (C <sub>6</sub> Cl <sub>6</sub> )	µg/l	0,04
37	Hoá chất bảo vệ thực vật phosphor hữu cơ	µg/l	0,5
38	Tổng hoạt độ phóng xạ α	Bq/l	0,1
39	Tổng hoạt độ phóng xạ β	Bq/l	1,0
40	E.coli	MPN hoặc CFU/100ml	20

Bảng 2. Giá trị giới hạn các thông số trong nước mặt phục vụ cho việc phân loại chất lượng nước sông, suối, kênh, mương, khe, rạch và bảo vệ môi trường sống dưới nước

Thông số										Mức phân loại chất lượng nước
pH	BOD <sub>5</sub> (mg/l)	COD (mg/l)	TOC (mg/l)	TSS (mg/l)	DO (mg/l)	Tổng Phosphor TP (mg/l)	Tổng Nitơ TN (mg/l)	Tổng Coliform (CFU hoặc MPN/100ml)	Coliform chịu nhiệt (CFU hoặc MPN/100ml)	
6,5 – 8,5	≤ 4	≤ 10	≤ 4	≤ 25	≥ 6,0	≤ 0,1	≤ 0,6	≤ 1.000	≤ 200	A
6,0 – 8,5	≤ 6	≤ 15	≤ 6	≤ 100	≥ 5,0	≤ 0,3	≤ 1,5	≤ 5.000	≤ 1.000	B
6,0 – 8,5	≤ 10	≤ 20	≤ 8	> 100 và không có rác nổi	≥ 4,0	≤ 0,5	≤ 2,0	≤ 7.500	≤ 1.500	C
< 6,0 hoặc > 8,5	> 10	> 20	> 8	> 100 và có rác nổi	≥ 2,0	> 0,5	> 2,0	> 7.500	> 1.500	D

A – Chất lượng nước tốt. Nước có thể được sử dụng cho mục đích cấp nước sinh hoạt, bơi lội, vui chơi dưới nước sau khi áp dụng các biện pháp xử lý phù hợp.

B – Chất lượng nước trung bình. Nước có thể sử dụng cho mục đích sản xuất công nghiệp sau khi áp dụng các biện pháp xử lý phù hợp;


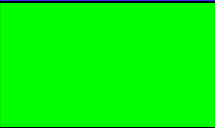


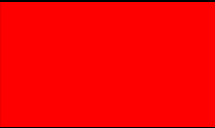

C – Chất lượng nước xấu. Nước không gây mùi khó chịu, có thể được sử dụng cho các mục đích sản xuất công nghiệp sau khi áp dụng các biện pháp xử lý phù hợp;

D – Chất lượng nước rất xấu, nước có thể được sử dụng cho các mục đích giao thông thủy và các mục đích khác với yêu cầu nước chất lượng thấp.

## ĐÁNH GIÁ CHẤT LƯỢNG NƯỚC THEO CHỈ SỐ WQI

(theo Quyết định số 1460/QĐ-TCMT ngày 12 tháng 11 năm 2019 của Tổng Cục môi trường về việc ban hành Hướng dẫn tính toán và công bố chỉ số chất lượng nước

Việt Nam)

Giá trị WQI	Mức đánh giá chất lượng nước	Màu	Hiển thị
91 - 100	Sử dụng tốt cho mục đích cấp nước sinh hoạt	Xanh nước biển	
76 - 90	Sử dụng cho mục đích cấp nước sinh hoạt nhưng cần các biện pháp xử lý phù hợp	Xanh lá cây	
51 - 75	Sử dụng cho mục đích tưới tiêu và các mục đích tương đương khác	Vàng	
26 - 50	Sử dụng cho giao thông thủy và các mục đích tương đương khác	Da cam	
10 - 25	Nước ô nhiễm nặng, cần các biện pháp xử lý trong tương lai	Đỏ	
< 10	Nước nhiễm độc, cần có biện pháp khắc phục, xử lý.	Nâu	

**GIÁ TRỊ GIỚI HẠN CÁC THÔNG SỐ CHẤT LƯỢNG NƯỚC DƯỚI ĐẤT**  
(QCVN 09:2023/BTNMT)

	TT	Thông số	Đơn vị	Giá trị giới hạn
Thông số cơ bản	1	pH	-	5,8 - 8,5
	2	Tổng Coliform	MPN hoặc CFU/100ml	3
	3	Nitrate (NO <sub>3</sub> <sup>-</sup> tính theo Nito)	mg/l	15
	4	Amoni (NH <sub>4</sub> <sup>+</sup> tính theo Nito)	mg/l	1
	5	Tổng chất rắn hòa tan (TDS)	mg/l	1500
	6	Độ cứng (tính theo CaCO <sub>3</sub> )	mg/l	500
	7	Arsenic (As)	mg/l	0,05
	8	Chloride (Cl <sup>-</sup> )	mg/l	250
Thông số ảnh hưởng sức khỏe con người	9	Nitrite (NO <sub>2</sub> <sup>-</sup> tính theo Nito)	mg/l	1
	10	Fluoride (F <sup>-</sup> )	mg/l	1
	11	Sulfate (SO <sub>4</sub> <sup>2-</sup> )	mg/l	400
	12	Cadmi (Cd)	mg/l	0,005
	13	Cyanide (CN <sup>-</sup> )	mg/l	0,01
	14	Thủy ngân (Hydrargyrum) (Hg)	mg/l	0,001
	15	Chì (Plumbum) (Pb)	mg/l	0,01
	16	Tổng Chromi (Cr)	mg/l	0,05
	17	Đồng (Cuprum) (Cu)	mg/l	1
	18	Kẽm (Zincum) (Zn)	mg/l	3
	19	Nickel (Ni)	mg/l	0,02
	20	Mangan (Mn)	mg/l	0,5
	21	Sắt (Ferrum) (Fe)	mg/l	5
	22	Seleni (Se)	mg/l	0,01
	23	Aldrin (C <sub>12</sub> H <sub>8</sub> Cl <sub>6</sub> )	mg/l	0,0001
	24	Lindane (C <sub>6</sub> H <sub>6</sub> Cl <sub>6</sub> )	mg/l	0,00002
	25	Dieldrin (C <sub>12</sub> H <sub>8</sub> Cl <sub>6</sub> O)	mg/l	0,0001
	26	Tổng DDT (1,1'-(2,2,2-Trichloroethane-1,1-diyl) bis(4-chlorobenzene) (C <sub>14</sub> H <sub>9</sub> Cl <sub>5</sub> )	mg/l	0,001
	27	Heptachlor & Heptachlorepoxyde (C <sub>10</sub> H <sub>5</sub> Cl <sub>7</sub> & C <sub>10</sub> H <sub>5</sub> Cl <sub>7</sub> O)	mg/l	0,001
	28	Diazinon (C <sub>12</sub> H <sub>21</sub> N <sub>2</sub> O <sub>3</sub> PS)	mg/l	0,02
	29	Parathion (C <sub>10</sub> H <sub>14</sub> NO <sub>5</sub> PS)	mg/l	0,06
	30	Phenol (C <sub>6</sub> H <sub>5</sub> OH)	mg/l	0,001
	31	Tổng hoạt độ phóng xạ α	Bq/l	0,1
	32	Tổng hoạt độ phóng xạ β	Bq/l	1
	33	E. Coli	MPN hoặc CFU/100ml	Không phát hiện